

## (6) 景観及び人と自然との触れ合いの活動の状況

### 1) 景観及び名勝の概要

#### ア. 自然景観

対象事業実施区域及びその周囲の自然景観資源の分布状況は、表 4-2-1-73 及び図 4-2-1-24 に示すとおりである。

自然景観資源としては、河川景観が最も多く、次いで山地（非火山性）景観が多い状況となっており、大鹿村、松川町、豊丘村、喬木村、高森町、飯田市、南木曾町に分布している。

表 4-2-1-73(1) 自然景観資源の分布状況

#### ■大鹿村

類型	名称	自然景観資源名	位置	最低標高 (m)	最高標高 (m)
火山景観	小渋温泉（小渋湯）	噴泉（極微地形）	小渋川		1,100
山地(非火山性)景観	三伏峠－板屋岳稜線	非対称山稜（小地形）	三伏峠－板屋岳	2,480	2,800
山地(非火山性)景観	荒川岳稜線	特徴的な稜線（微地形）	荒川岳	2,580	3,060
山地(非火山性)景観	三伏峠百間ナギ	断崖・岩壁（微地形）	三伏峠	1,800	2,800
山地(非火山性)景観	豊口山	断崖・岩壁（微地形）	豊口山	1,700	2,200
山地(非火山性)景観	小日影・大日影	断崖・岩壁（微地形）	大日影	1,500	2,560
山地(非火山性)景観	板屋岳	断崖・岩壁（微地形）	板屋岳	1,800	2,640
山地(非火山性)景観	上青木白岩	断崖・岩壁（微地形）	上青木	1,400	1,600
山地(非火山性)景観	小河内岳山頂	構造土（極微地形）	小河内岳	2,740	2,800
河川景観	塩川溪谷	峡谷・溪谷（中地形）	沢井	780	1,340
河川景観	鳶ヶ巣峡	峡谷・溪谷（中地形）	上蔵	780	860
河川景観	小渋峡	峡谷・溪谷（中地形）	落合	620	680
河川景観	上蔵地域	河成段丘(中地形)	上蔵	740	920
河川景観	塩川豊口山岩壁	断崖・岩壁（微地形）	塩川	1,440	2,100
河川景観	鳶ノ巣岩壁	断崖・岩壁（微地形）	青木	780	1,680
河川景観	日向休	断崖・岩壁（微地形）	釜沢	820	1,480
河川景観	小河内沢幕岩	断崖・岩壁（微地形）	小河内沢	1,320	1,960
河川景観	ユオレ沢	断崖・岩壁（微地形）	ユオレ沢	1,100	1,780
河川景観	上沢大崩壊	断崖・岩壁（微地形）	上沢	1,560	2,800
河川景観	小渋湯石灰岩々壁	断崖・岩壁（微地形）	小渋	1,080	1,460
河川景観	荒川本谷	断崖・岩壁（微地形）	荒川岳	1,680	3,040
河川景観	小渋峡落合岩壁	断崖・岩壁（微地形）	落合	660	1,200
河川景観	小渋峡白沢岩壁	断崖・岩壁（微地形）	小渋	660	1,600
河川景観	小渋本谷高山側岩壁	断崖・岩壁（微地形）	小渋川上流	1,180	1,460
その他	大西山の36災崩壊	顕著な自然現象を記録する地形	大西山	620	1,200

#### ■松川町

類型	名称	自然景観資源名	位置	最低標高 (m)	最高標高 (m)
河川景観	下伊那竜西地域	河成段丘(中地形)	下伊那竜西	360	960
河川景観	下伊那竜東地域	河成段丘(中地形)	下伊那竜東	360	660
河川景観	台城	断崖・岩壁（微地形）	台城	420	460

表 4-2-1-73(2) 自然景観資源の分布状況

■豊丘村

類型	名称	自然景観資源名	位置	最低標高 (m)	最高標高 (m)
山地(非火山性)景観	鬼面山稜線	特徴的な稜線(微地形)	鬼面山	1,840	1,889
河川景観	下伊那竜東地域	河成段丘(中地形)	下伊那竜東	360	660
河川景観	虻川溪谷	峡谷・溪谷(中地形)	虻川	460	860
河川景観	新九郎の滝	滝(極微地形)	野田平	1,270	1,300
河川景観	不動滝(堀越)	滝(極微地形)	堀越		780
河川景観	不動滝(壬生沢)	滝(極微地形)	壬生沢	474	500

■喬木村

類型	名称	自然景観資源名	位置	最低標高 (m)	最高標高 (m)
河川景観	下伊那竜東地域	河成段丘(中地形)	下伊那竜東	360	660
河川景観	瀬戸滝	滝(極微地形)	加加須川		560

■高森町

類型	名称	自然景観資源名	位置	最低標高 (m)	最高標高 (m)
山地(非火山性)景観	戒壇不動	岩峰・岩柱(極微地形)	山吹	1,140	1,160
河川景観	下伊那竜西地域	河成段丘(中地形)	下伊那竜西	360	960
河川景観	不動滝	滝(極微地形)	大島山	1,080	1,120

■飯田市

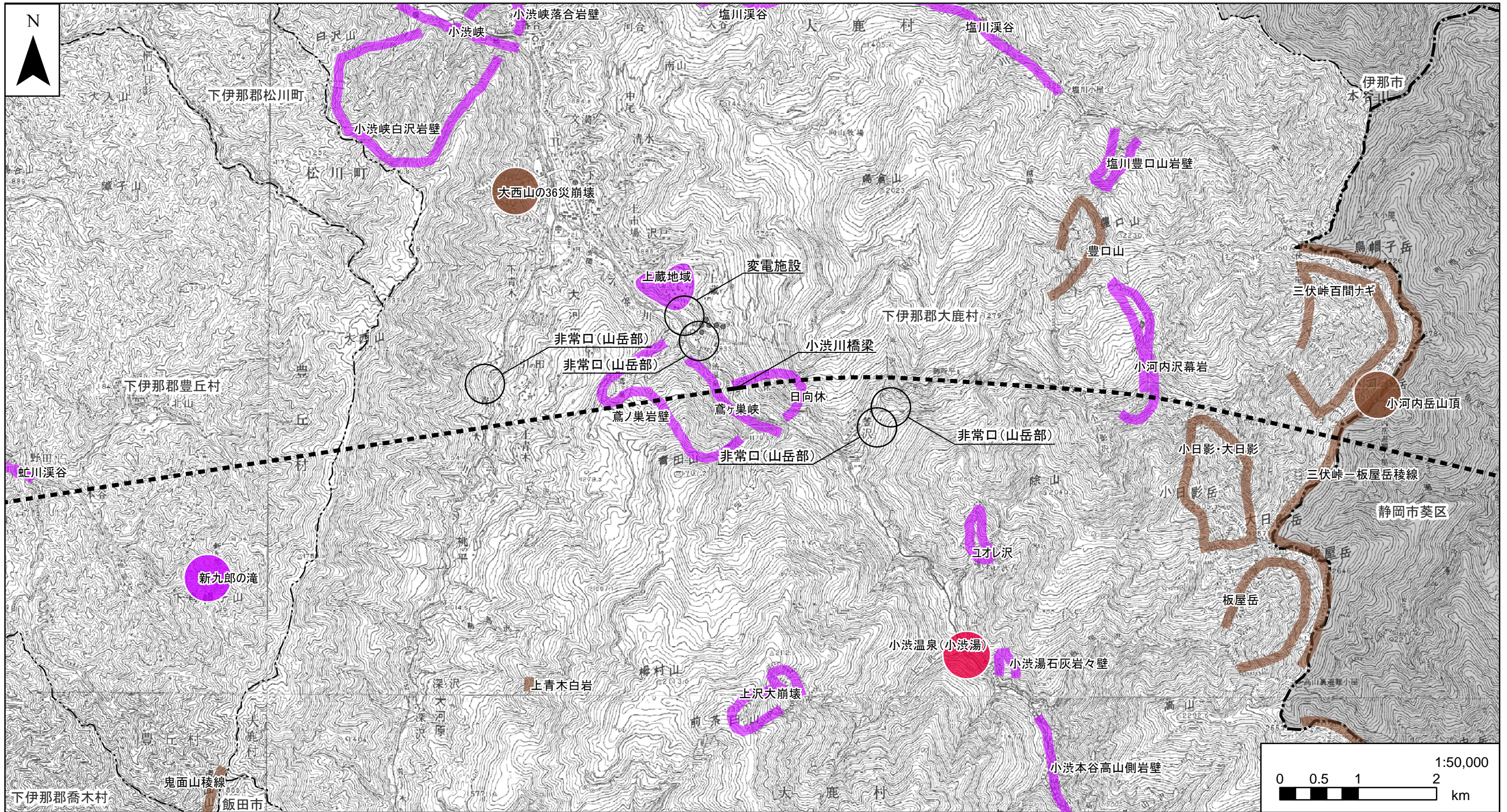
類型	名称	自然景観資源名	位置	最低標高 (m)	最高標高 (m)
山地(非火山性)景観	摺古木山自然園	非火山性高原(中地形)	摺古木山	1,860	2,168
山地(非火山性)景観	権現山駐馬巖	岩峰・岩柱(極微地形)	風越山	1,360	1,400
山地(非火山性)景観	風越山岩穴	岩峰・岩柱(極微地形)	風越山	1,480	1,500
河川景観	下伊那竜西地域	河成段丘(中地形)	下伊那竜西	360	960
河川景観	下伊那竜東地域	河成段丘(中地形)	下伊那竜東	360	660
河川景観	松川入溪谷	峡谷・溪谷(中地形)	飯田松川	680	1,140
河川景観	黒川溪谷	峡谷・溪谷(中地形)	黒川	740	1,120
河川景観	大西ノ滝	滝(極微地形)	松川入	1,530	1,580
河川景観	小西ノ滝	滝(極微地形)	松川入	1,570	1,600

■南木曾町

類型	名称	自然景観資源名	位置	最低標高 (m)	最高標高 (m)
山地(非火山性)景観	床浪高原	非火山性高原(中地形)	飯田市境山地	1,580	1,960
山地(非火山性)景観	南木曾岳	断崖・岩壁(微地形)	南木曾岳西斜面	1,300	1,470
山地(非火山性)景観	伊勢山山頂直下断崖	断崖・岩壁(微地形)		1,200	1,320
山地(非火山性)景観	伊勢山伊勢小屋沢谷頭	断崖・岩壁(微地形)		850	1,300
山地(非火山性)景観	伊勢山南斜面	断崖・岩壁(微地形)		750	1,250

注1. 表中の空欄は、資料図書にデータの記載がないものである。

資料：「第3回自然環境保全基礎調査 自然環境情報図」(平成元年、環境庁)



凡例

--- 計画路線 (トンネル部)    — 計画路線 (地上部)    ●●●● 工事用道路    - - - 県境    - - - - 市区町村境

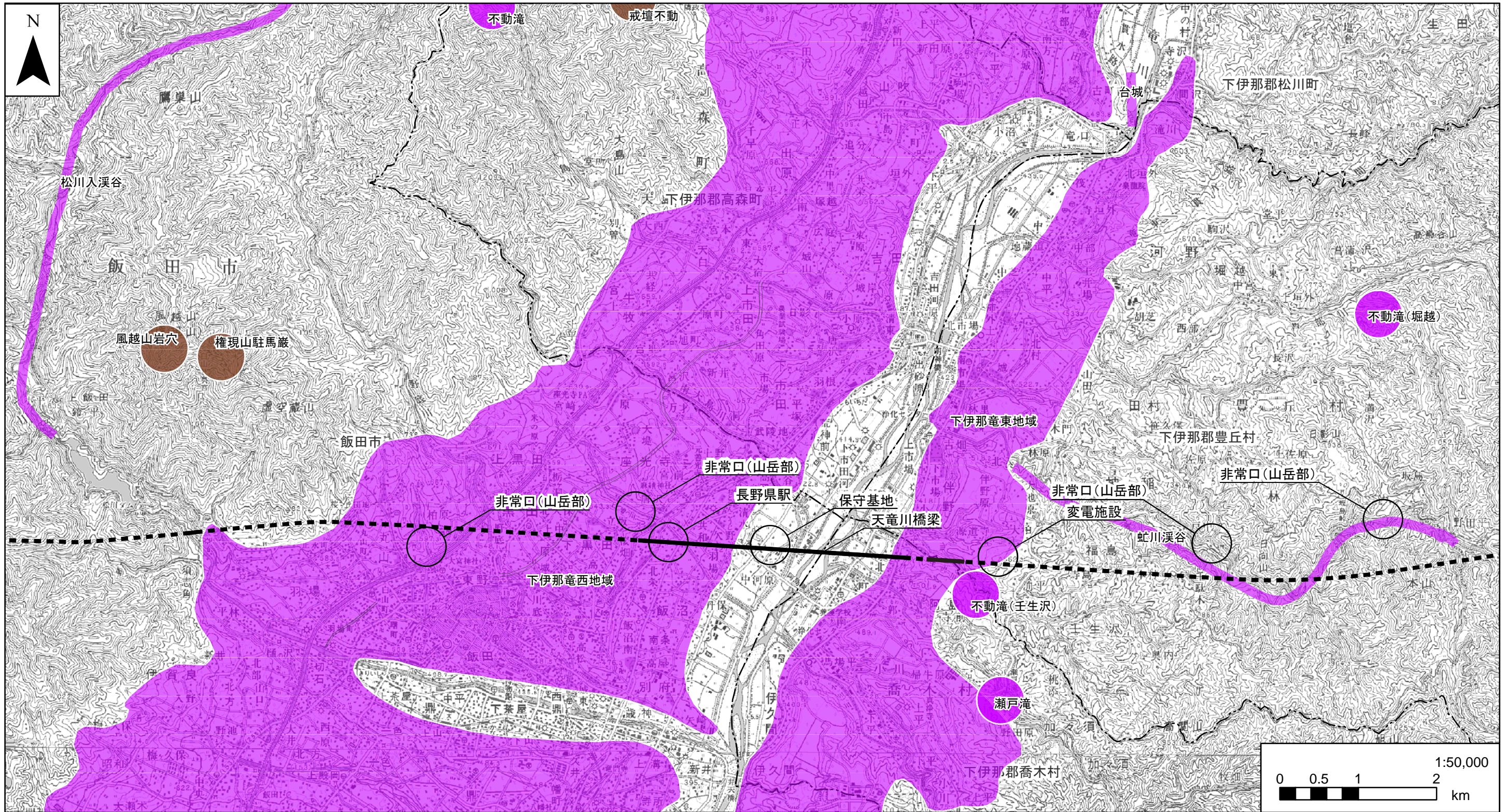
- 自然景観資源(火山景観)
- 自然景観資源(山地(非火山)景観)
- 自然景観資源(河川景観)

注1. 他の図面と表示範囲が重なる箇所については、調査地点等を重複して記載しているものもある。

資料：「第3回自然環境保全基礎調査 自然環境情報図」(平成元年、環境庁)

図4-2-1-24(1) 自然景観資源の分布図





凡例

--- 計画路線（トンネル部） — 計画路線（地上部） ●●●● 工事用道路 - - - 県境 - - - - 市区町村境

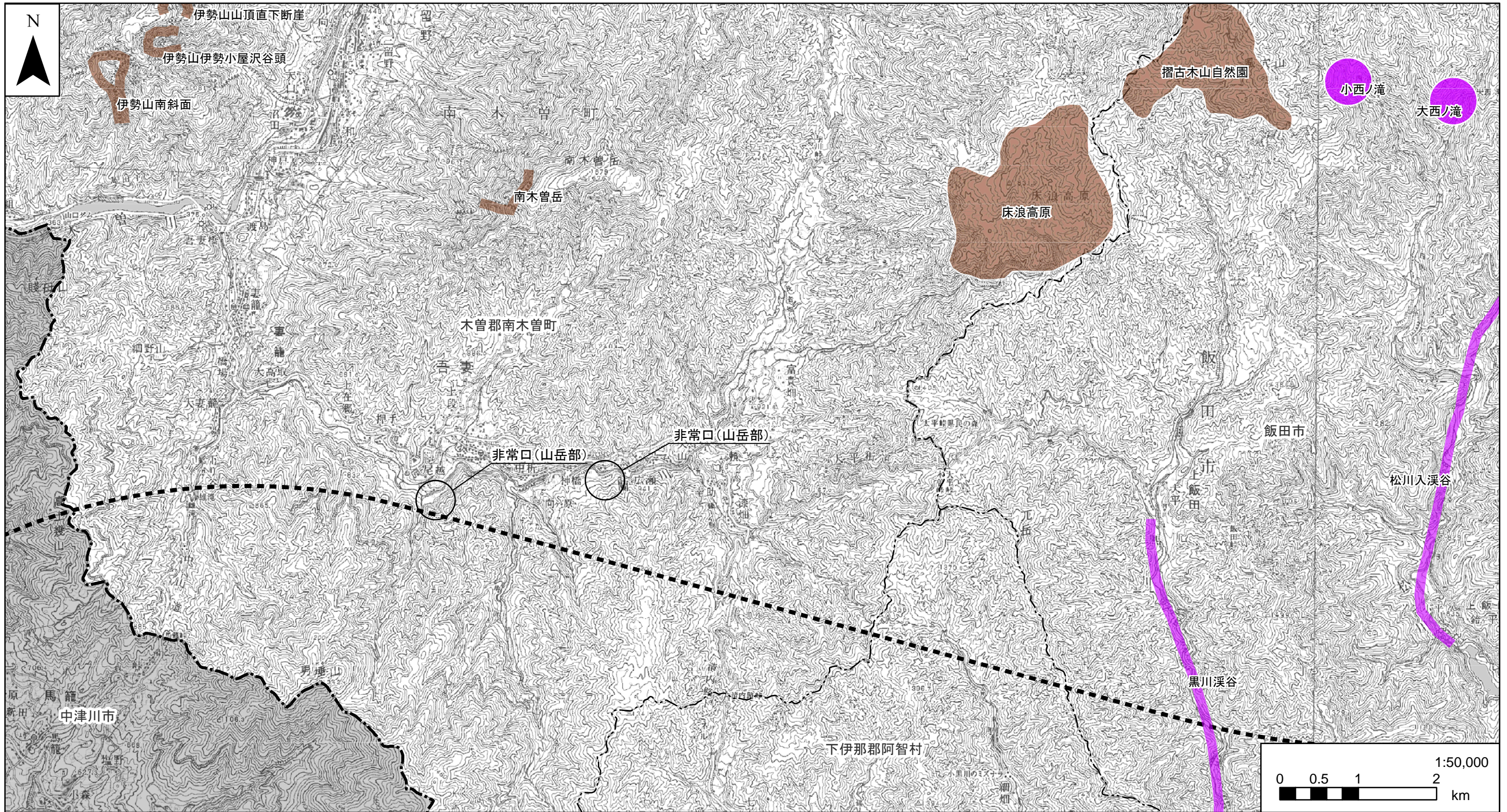
- 自然景観資源(火山景観)
- 自然景観資源(山地(非火山)景観)
- 自然景観資源(河川景観)

注1. 他の図面と表示範囲が重なる箇所については、調査地点等を重複して記載しているものもある。

資料：「第3回自然環境保全基礎調査 自然環境情報図」（平成元年、環境庁）

図4-2-1-24(2) 自然景観資源の分布図





凡例

--- 計画路線（トンネル部） — 計画路線（地上部） ●●●● 工事用道路 - - - 県境 - - - - 市区町村境

- 自然景観資源(火山景観)
- 自然景観資源(山地(非火山)景観)
- 自然景観資源(河川景観)

注1. 他の図面と表示範囲が重なる箇所については、調査地点等を重複して記載しているものもある。

資料：「第3回自然環境保全基礎調査 自然環境情報図」（平成元年、環境庁）

図4-2-1-24(3) 自然景観資源の分布図





## イ. 主要な眺望点及び眺望景観の概況

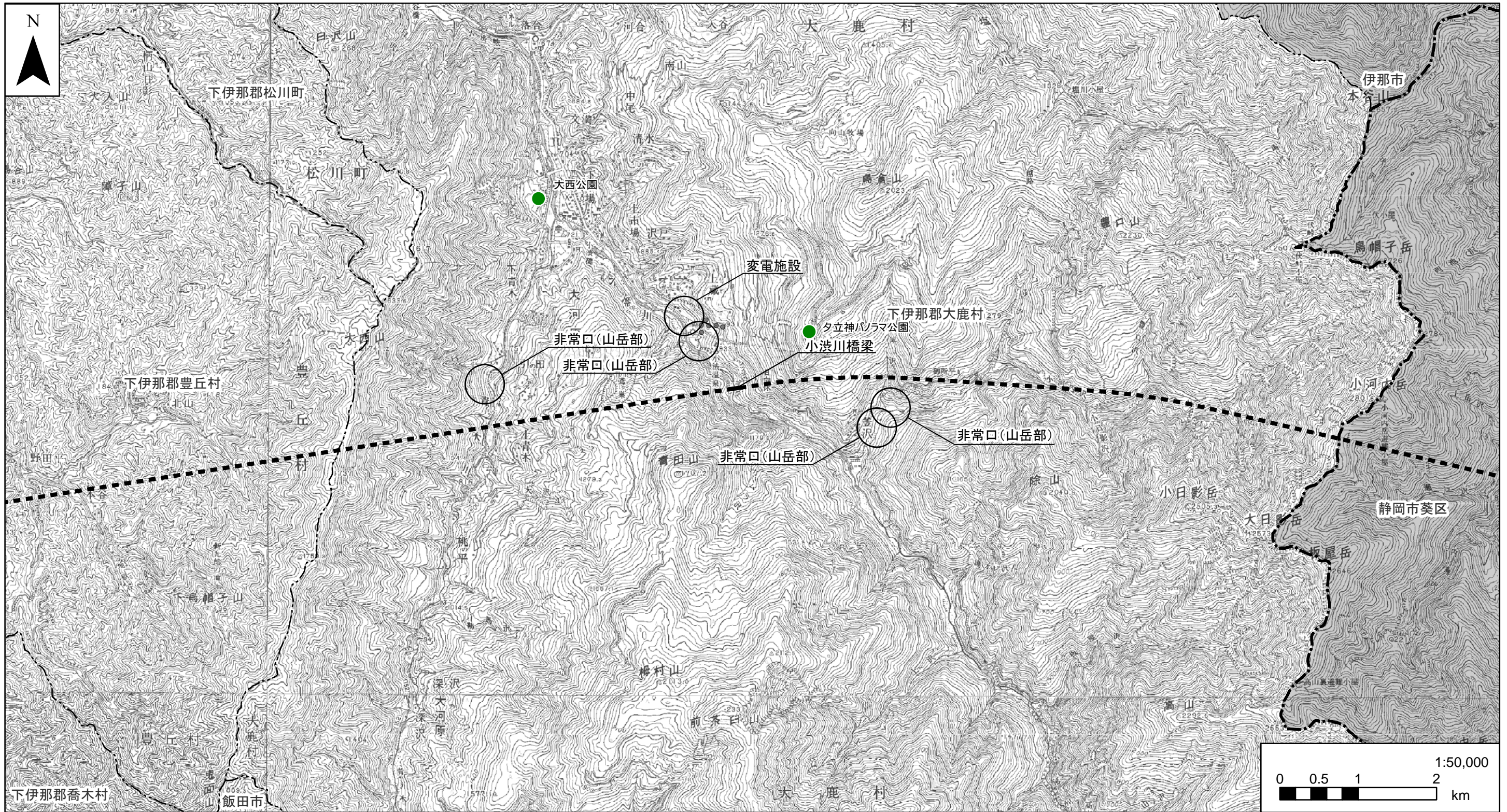
対象事業実施区域及びその周囲の主要な眺望点は、表 4-2-1-74 及び図 4-2-1-25 に示すとおりである。

表 4-2-1-74 主要な眺望点の分布状況

関係市町村	名称	概況
大鹿村	夕立神 パノラマ公園	標高 1,620m に位置する公園であり、展望台からは南アルプス、伊那山脈、中央アルプス、天気の良い日には北アルプスまで眺望できる。
	大西公園	大西公園の小渋川寄りに位置する四阿前の散策道上の地点。公園内には多くの桜が植樹され、駐車場、売店、休憩施設等がある。その他、マレットゴルフ場、イベントステージも整備されている。
豊丘村	林公園	豊丘中学校の南側に位置し、天竜川左岸の河岸段丘の中腹にある公園内の地点。公園内には、展望台、遊具、駐車場、お手洗い等の施設がある。
喬木村	夕日が丘公園	喬木村阿島にある公園内の地点。中央アルプスを眺望でき、周辺には、児童文学者の椋鳩十氏の記念館がある。
	アルプスの丘 公園	喬木村阿島にある公園内の地点。公園内には、展望台、ベンチ等の施設がある。周辺には、児童文学者の椋鳩十氏の記念館がある。
高森町	丸山公園	広い芝生広場からは、360 度景観が楽しめ、南アルプスや天竜川の大パノラマを望むことができる。
	月夜平展望台	高森町の月夜平大橋北側にある展望台。展望台に至るまでのハーモニックロードは眺望がよく、ドライブコースとして有名。周辺には瑠璃寺がある。
	高森南小学校	高森町役場の南西側に位置する小学校校庭内の地点。南側が眺望地点となっている。また校庭にあるソメイヨシノは樹齢 60 年を超え、かつて日本一の桜の学校に選出された。
	松岡城址	高森町下市田地区の中央部のフルーツライン沿いにある地点。段丘上に位置し松岡城址の石碑周辺が眺望点である。高森町史跡に指定されており、周辺には松源寺がある。
	天竜川親水施設 (カヌーウォータ ーチューブ)	JR 飯田線市田駅から約 0.5km にカヌーハウス(かわせみの家)があり、カヌー、ウォーターチューブで天竜川を下る拠点となっている。競技大会のコースは、市田港から時又港の約 13km となっている。
飯田市	風越公園	飯田市鼎切石の松川周辺に広がる、施設面積 0.2ha の公園内の地点。キャンプ場、マレットゴルフ場のほか、周辺には宿泊施設があり、市内外からの利用者も多い。
	風越山 中腹	飯田市北西部に位置する風越山(標高 1,535m)の中腹にある地点。山腹には虚空蔵山を抱え、山頂には白山権現を祀っている。
	虚空蔵山 山頂	飯田市北西部に位置する虚空蔵山(標高 1,130m)の山頂にある地点。山頂には展望台が整備されている。多くの登山ルートがあり、小学生から大人まで幅広く楽しめる利用環境となっている。
南木曾町	南木曾岳	山頂の見晴台からは、南アルプス、中央アルプス、恵那山、御嶽山などが一望できる。
	木曾峠(大平峠) 木曾見茶屋	木曾峠(大平峠)にあり、展望台からは、蘭地区や南木曾岳が眺望できる。
	尾越が丘	付近には、起丘稲荷大明神があり、蘭地区が眺望できる。

資料：各市町村観光パンフレット、ヒアリング調査等





凡例

--- 計画路線 (トンネル部)    — 計画路線 (地上部)    ●●●● 工事用道路    - - - 県境    - - - - 市区町村境

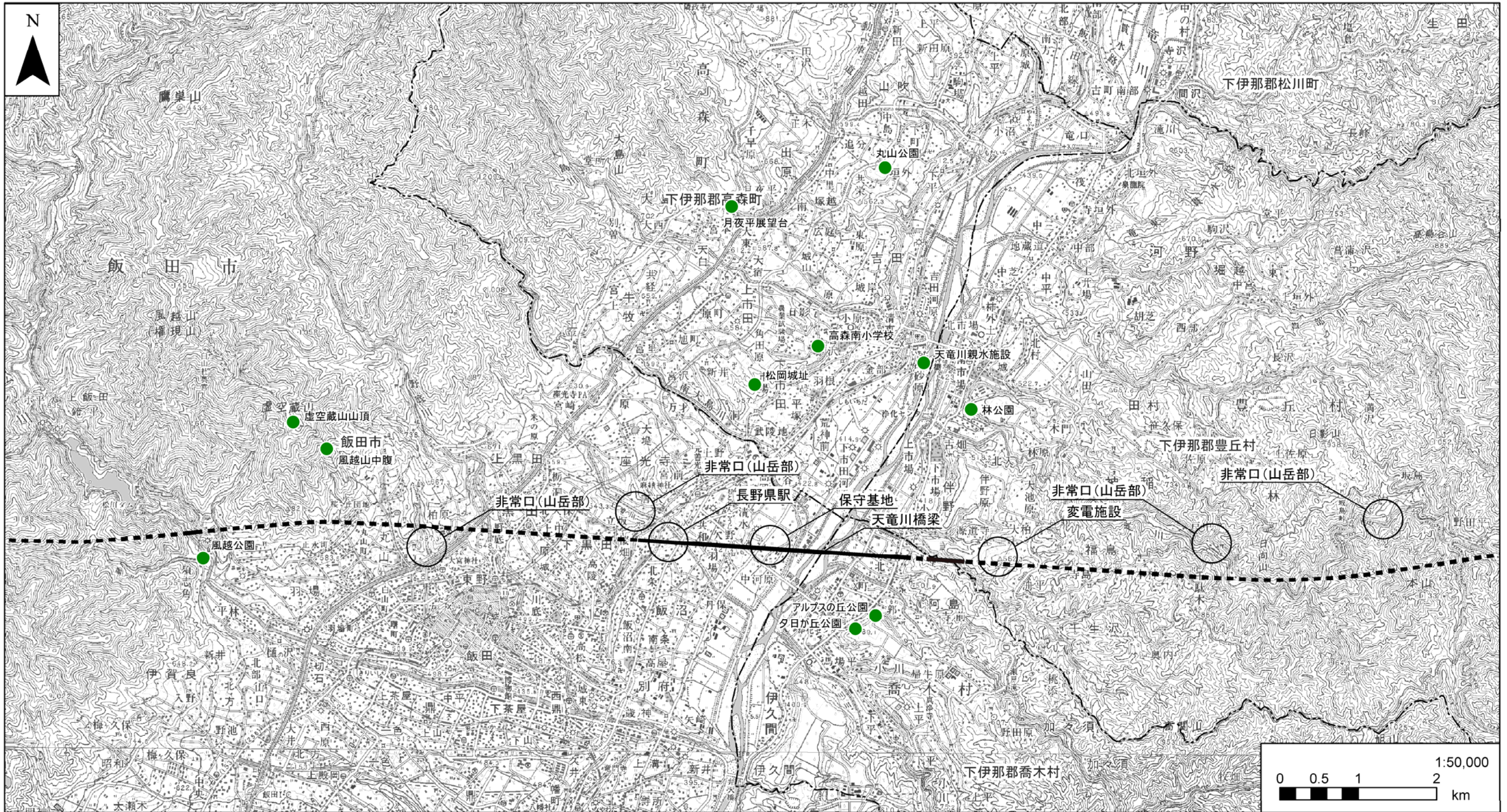
● 主要な眺望点

注1. 他の図面と表示範囲が重なる箇所については、調査地点等を重複して記載しているものもある。

資料：「各市町村観光パンフレット」  
ヒアリング調査等

図4-2-1-25(1) 主要な眺望点の分布図





凡例

--- 計画路線（トンネル部） — 計画路線（地上部） ●●●● 工事用道路 - - - 県境 - - - - 市区町村境

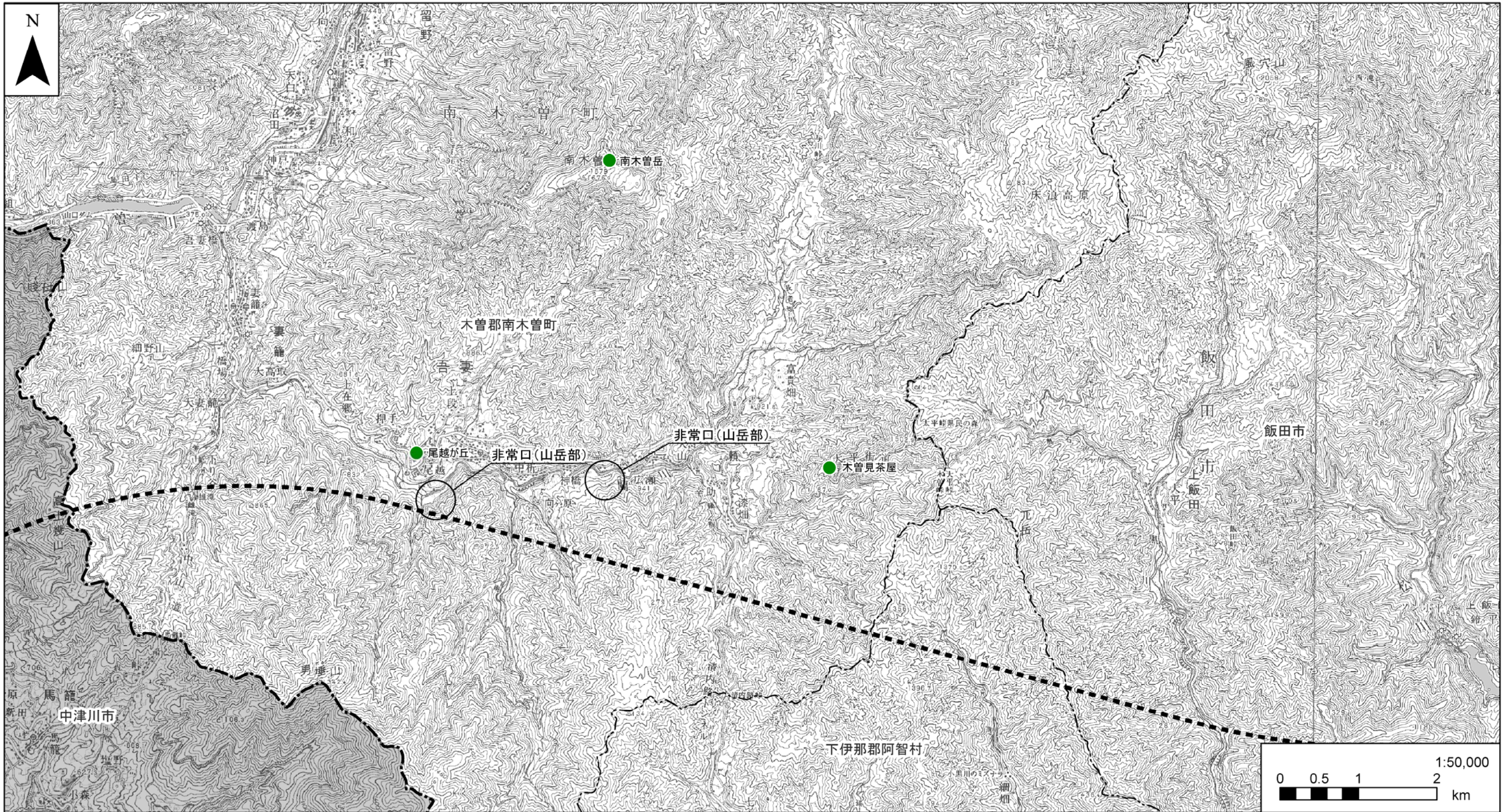
● 主要な眺望点

注1. 他の図面と表示範囲が重なる箇所については、調査地点等を重複して記載しているものもある。

資料：「各市町村観光パンフレット」  
ヒアリング調査等

図4-2-1-25(2) 主要な眺望点の分布図





凡例

--- 計画路線（トンネル部） — 計画路線（地上部） ●●●● 工事用道路 - - - 県境 - - - - 市区町村境

● 主要な眺望点

注1. 他の図面と表示範囲が重なる箇所については、調査地点等を重複して記載しているものもある。

資料：「各市町村観光パンフレット」  
ヒアリング調査等

図4-2-1-25(3) 主要な眺望点の分布図





## 2) 人と自然との触れ合いの活動の場の状況

対象事業実施区域及びその周囲の特別緑地保全地区等の指定はない。

また、対象事業実施区域及びその周囲の人と自然との触れ合いの活動の場は、表 4-2-1-75 及び図 4-2-1-26 に示すとおりである。

**表 4-2-1-75 主要な人と自然との触れ合いの活動の場の分布状況**

関係市町村	名 称	住 所
大鹿村	大西公園	大河原
	荒川温泉	大河原 5053-1
	大河原三正坊	大河原 5047-9
	沢戸温泉	大河原 5078-1
	湯折湯の後	大河原 5026-2
	小渋 2 号	大河原 5040-5
	生津の湯	大河原 4549-1
豊丘村	松茸の里堀越	河野堀越 6449-2
喬木村	阿島大藤	阿島 5006
	医泉寺温泉	喬木村 7052-3
	九十九谷温泉	喬木村 7273-3
高森町	湯ヶ洞温泉	牛牧 2873-7
	天竜川親水施設	下市田 2980
飯田市	風越山麓公園	丸山町 4 丁目 5510-8
	平成記念かざこし子どもの森公園	丸山町 4 丁目 5510-1
	風越公園	鼎切石 5247-1
	天竜峡・天竜川下り	松尾新井 7170
	元善光寺	座光寺 2638
	飯田城温泉	水の手町 3000-3
	野底山森林公園	上郷黒田
	猿庫の泉	上飯田
南木曾町	中山道	吾妻
	富貴畑高原温泉	吾妻 4650-45
	蘭温泉	吾妻 2350-4
	南木曾温泉	吾妻 2088-9
	南木曾山麓	吾妻
	妻籠宿	吾妻

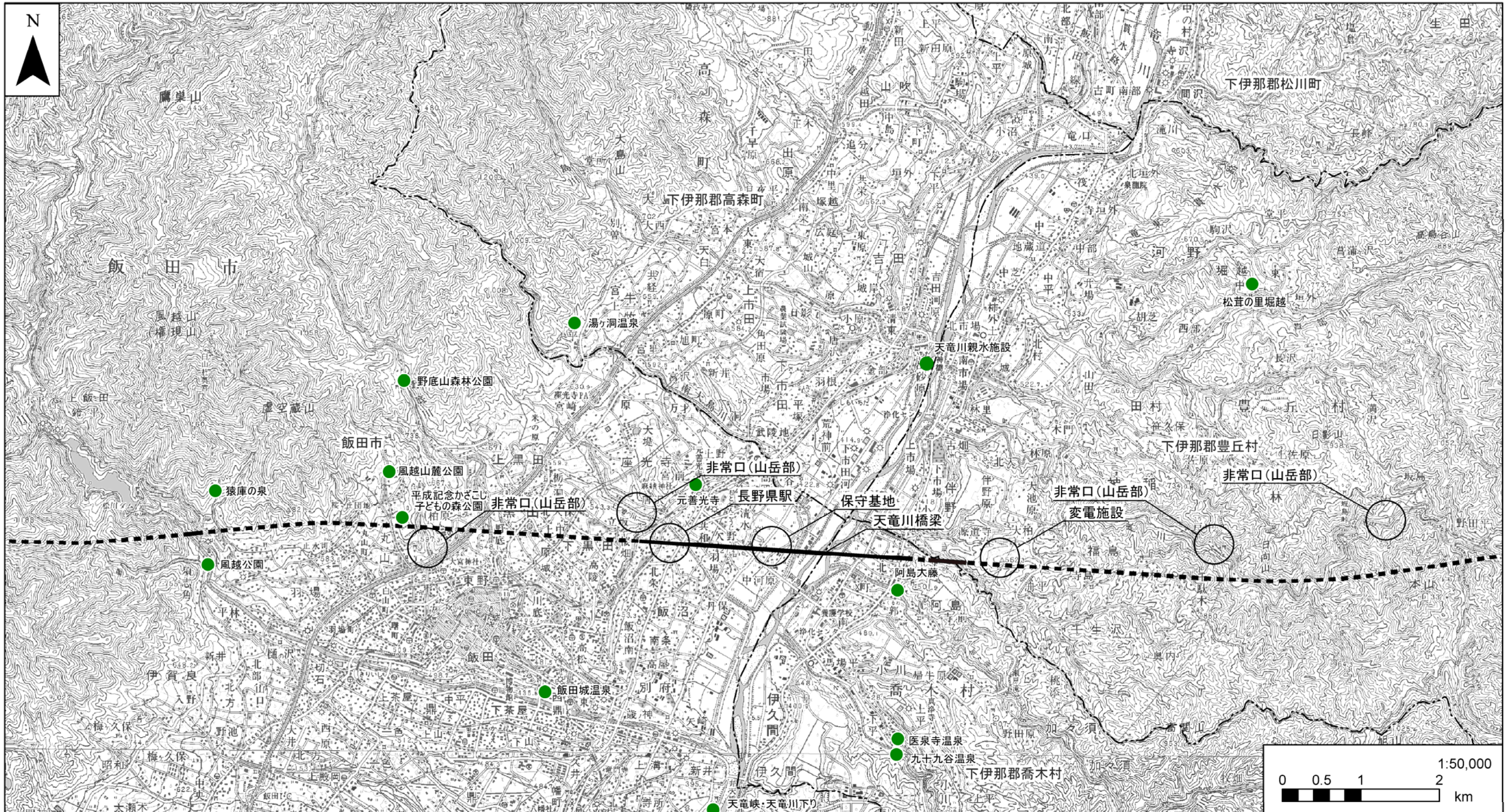
資料：「全国観光動向 平成 20 年度」（平成 22 年、日本観光協会）

「温泉現況報告書」（平成 23 年 12 月 31 日現在、長野県飯田保健所、木曾保健所）  
ヒアリング調査等









凡例

--- 計画路線（トンネル部） — 計画路線（地上部） ●●●● 工事用道路 - - - 県境 - - - - 市区町村境

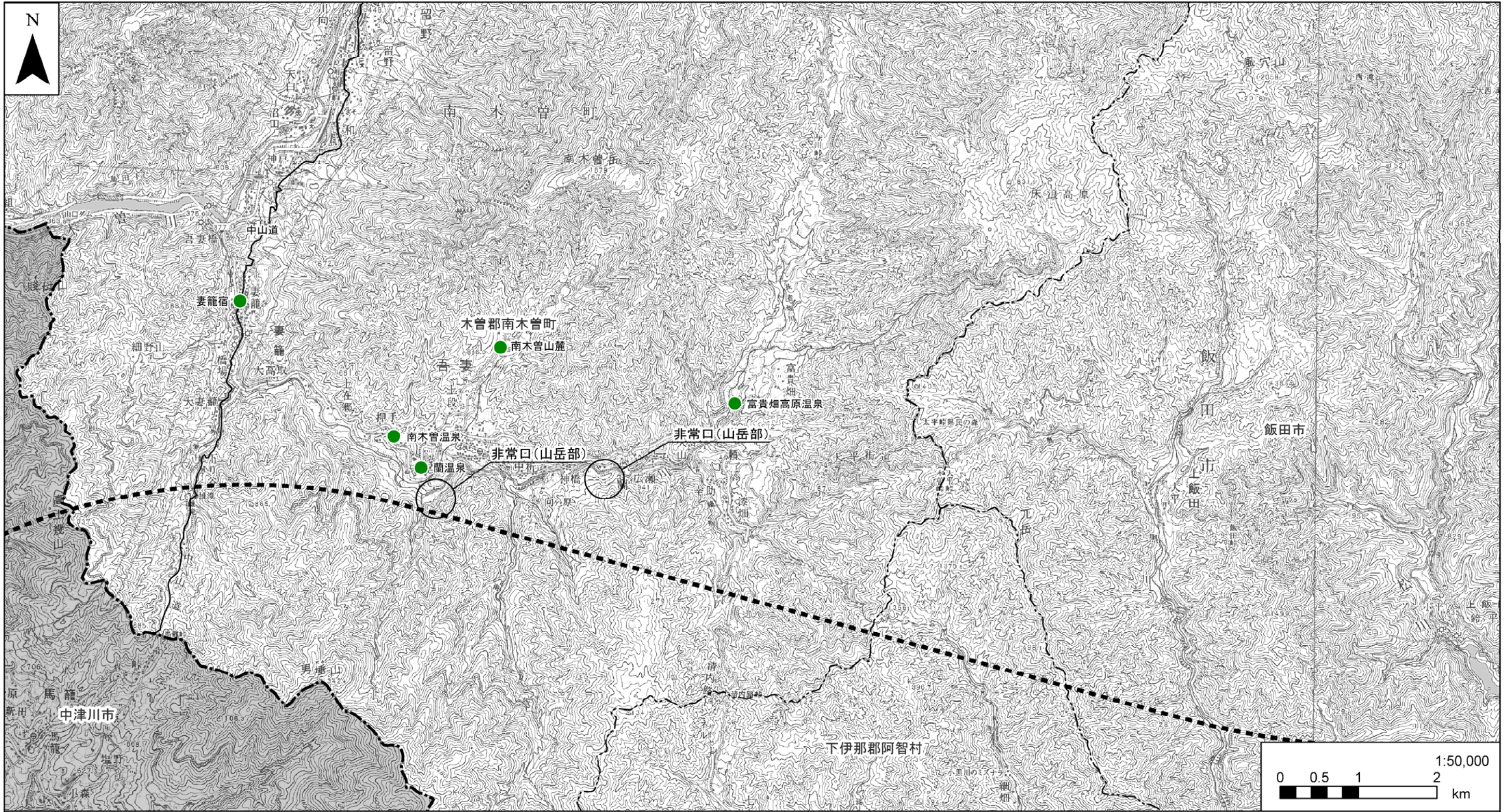
● 主要な人と自然との触れ合いの活動の場

注1. 他の図面と表示範囲が重なる箇所については、調査地点等を重複して記載しているものもある。

資料：「全国観光動向 平成20年度」（平成22年、日本観光協会）  
 「温泉現況報告書」（平成23年12月31日現在、長野県飯田保健所、木曾保健所）  
 ヒアリング調査等

図4-2-2-26(2) 主要な人と自然との触れ合いの活動の場の分布図





凡例

--- 計画路線（トンネル部） — 計画路線（地上部） ●●●● 工事用道路 - - - 県境 - - - - 市区町村境

● 主要な人と自然との触れ合いの活動の場

注1. 他の図面と表示範囲が重なる箇所については、調査地点等を重複して記載しているものもある。

資料：「全国観光動向 平成20年度」（平成22年、日本観光協会）  
 「温泉現況報告書」（平成23年12月31日現在、長野県飯田保健所、木曾保健所）  
 ヒアリング調査等

図4-2-1-26(3) 主要な人と自然との触れ合いの活動の場の分布図

