

8-3-6 文化財

鉄道施設（トンネル、地表式又は掘割式、嵩上式、駅、車両基地、換気施設、変電施設）の存在による土地の改変により、文化財への影響のおそれがあることから、環境影響評価を行った。

なお、法令等で指定された天然記念物（地質鉱物、植物）については、「8-3-1 重要な地形及び地質」及び「8-4-2 植物」に示すとおり、環境影響評価を行った。

(1) 調査

1) 調査すべき項目

調査項目は、法令等で指定、登録又は定められた有形文化財（建造物）、有形民俗文化財（家屋）、史跡、名勝、天然記念物及び伝統的建造物群保存地区（以下、「指定等文化財」という。）並びに国及び地方公共団体により周知されている埋蔵文化財包蔵地の分布状況とした。

2) 調査の基本的な手法

文献調査により、文化財関連の文献、資料を収集し、整理した。なお、文献調査を補完するために、関係自治体等へのヒアリングを行った。

3) 調査地域

対象事業実施区域及びその周囲の内、山岳トンネル、非常口（山岳部）、地表式又は掘割式、高架橋・橋梁、地上駅、車両基地、換気施設、変電施設を対象に鉄道施設（トンネル、地表式又は掘割式、嵩上式、駅、車両基地、換気施設、変電施設）の存在に係る文化財への影響が生じるおそれがあると認められる地域とした。

4) 調査期間

文献調査の調査時期は、最新の情報を入手可能な時期とした。

5) 調査結果

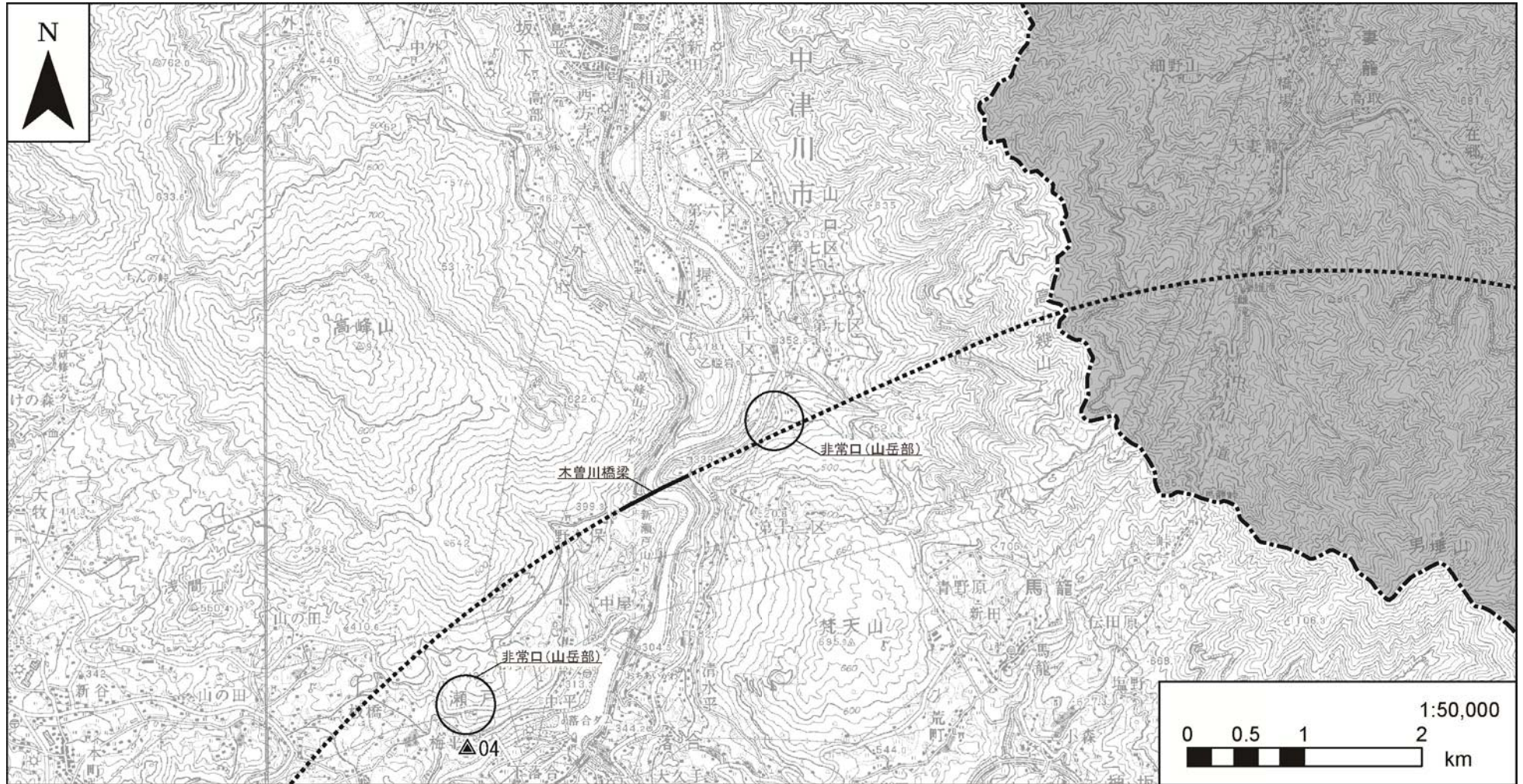
調査地域における文化財の状況を表 8-3-6-1、表 8-3-6-2 及び図 8-3-6-1、図 8-3-6-2 に示す。

調査地域内に、指定等文化財は国指定 1 件、県指定 8 件、市指定 9 件の全 18 件、埋蔵文化財包蔵地は 147 箇所分布している。

表 8-3-6-1 指定等文化財の状況

整理番号	市町村名	種別	区分	名称	所在地	指定年月日
01	中津川市	建造物	市指定	嵐讃岐の供養碑	千旦林 42-1	平成14年4月24日
02		史跡	県指定	中洗井北第一号窯跡	千旦林 1414-5	昭和33年7月16日
03		天然記念物	国指定	坂本のハナノキ自生地	千旦林 1386-2	大正9年7月17日
04				県指定	瀬戸のカヤ	瀬戸 670-2
05			大実カヤの木		瀬戸 1009-1	昭和33年12月14日
06			市指定	会所沢のシデコブシ群生地	手賀野 169-3 他	昭和58年8月18日
07		八幡神社のヒトツバタゴ		千旦林 641	昭和46年10月28日	
08	恵那市	建造物	県指定	関戸宝篋印塔	大井町根津 2065	昭和44年1月22日
09		史跡	県指定	能万寺古墳群	長島町中野能万寺	昭和34年11月16日
10				一里塚	武並町藤紅坂 156-1・武並町竹折 夫婦岩 739	昭和34年11月16日
11			市指定	大井城跡	大井町城の欠 1372 -1 他	昭和41年12月7日
12				能万寺古墳群	長島町中野	昭和56年6月1日
13		天然記念物	県指定	大井ヒトツバタゴ	大井町 354-7、10	昭和34年11月16日
14				市指定	土々ヶ根のしだれザクラ	大井町 2710-41
15		可児市	史跡	県指定	大萱古窯跡群	久々利 289-1 久々利柿下入会 352 他
16	市指定			八坂入彦命墓	久々利 333	昭和31年6月2日
17	天然記念物		市指定	ヒトツバタゴ	久々利 47-1	昭和47年3月20日
18				ヒトツバタゴ自生地	久々利柿下入会 3-110	昭和47年3月20日

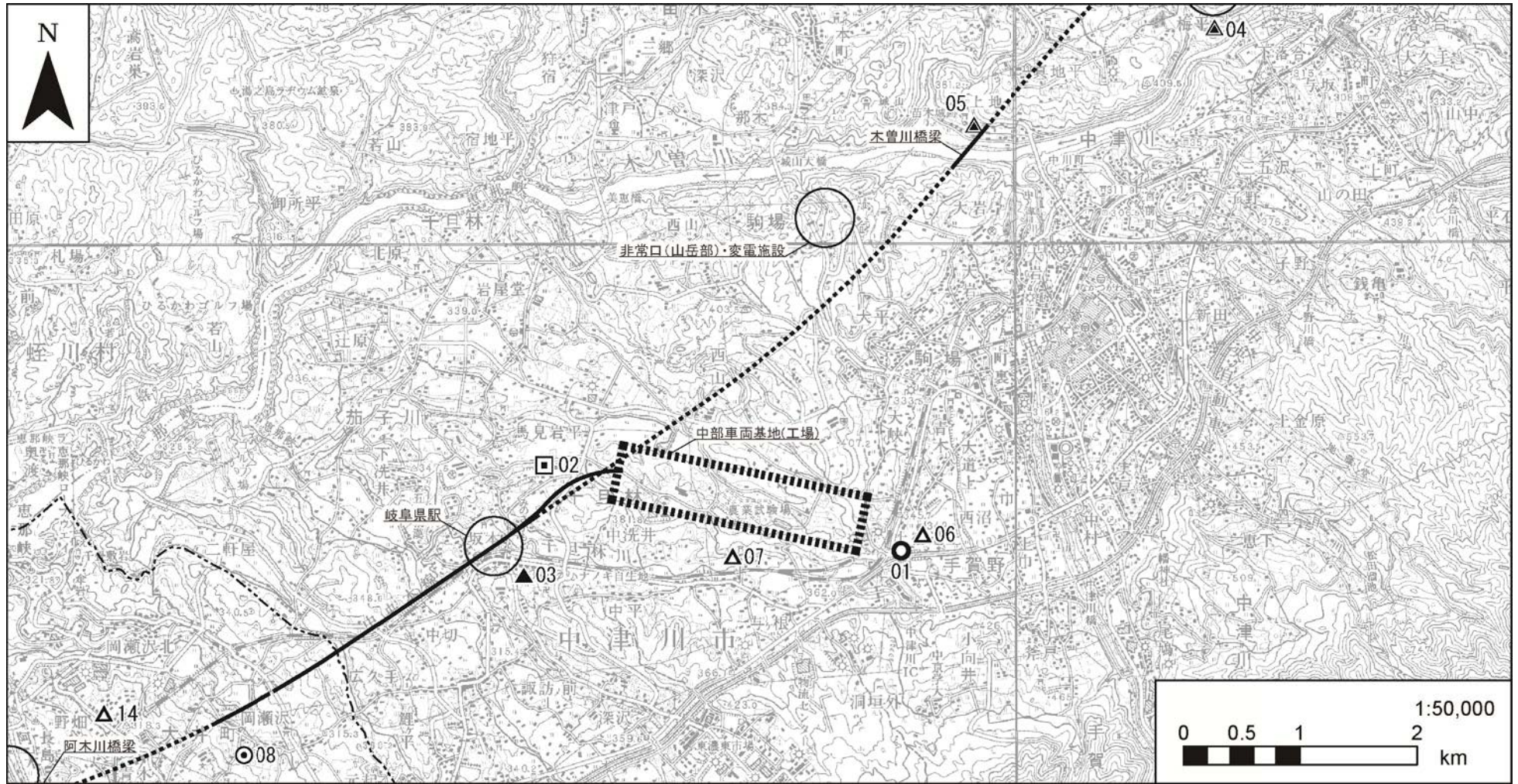
資料：「改訂版 岐阜県遺跡地図」（岐阜県教育委員会 平成 19 年 3 月）
「中津川市の指定文化財」（中津川市ホームページ 平成 25 年 6 月現在）
「恵那市観光・文化財情報 DATABASE」（恵那市ホームページ 平成 25 年 6 月現在）
「瑞浪市の文化財」（瑞浪市教育委員会 平成 16 年 3 月）
「図録御嵩町の文化遺産」（御嵩町教育委員会 平成 15 年 3 月）
「可児市の指定文化財」（可児市ホームページ 平成 25 年 6 月現在）
「多治見市指定文化財」（多治見市ホームページ 平成 25 年 6 月現在）



凡例

- | | | | | | |
|-----------|--------------|---|-----------|---|-------------|
| | 計画路線 (トンネル部) | ○ | 建造物 (国登録) | ▲ | 天然記念物 (国指定) |
| —— | 計画路線 (地上部) | ◎ | 建造物 (県指定) | ▲ | 天然記念物 (県指定) |
| - - - | 県境 | ● | 建造物 (市指定) | ▲ | 天然記念物 (市指定) |
| - · - · - | 市区町村境 | □ | 史跡 (県指定) | | |
| | | ■ | 史跡 (市指定) | | |

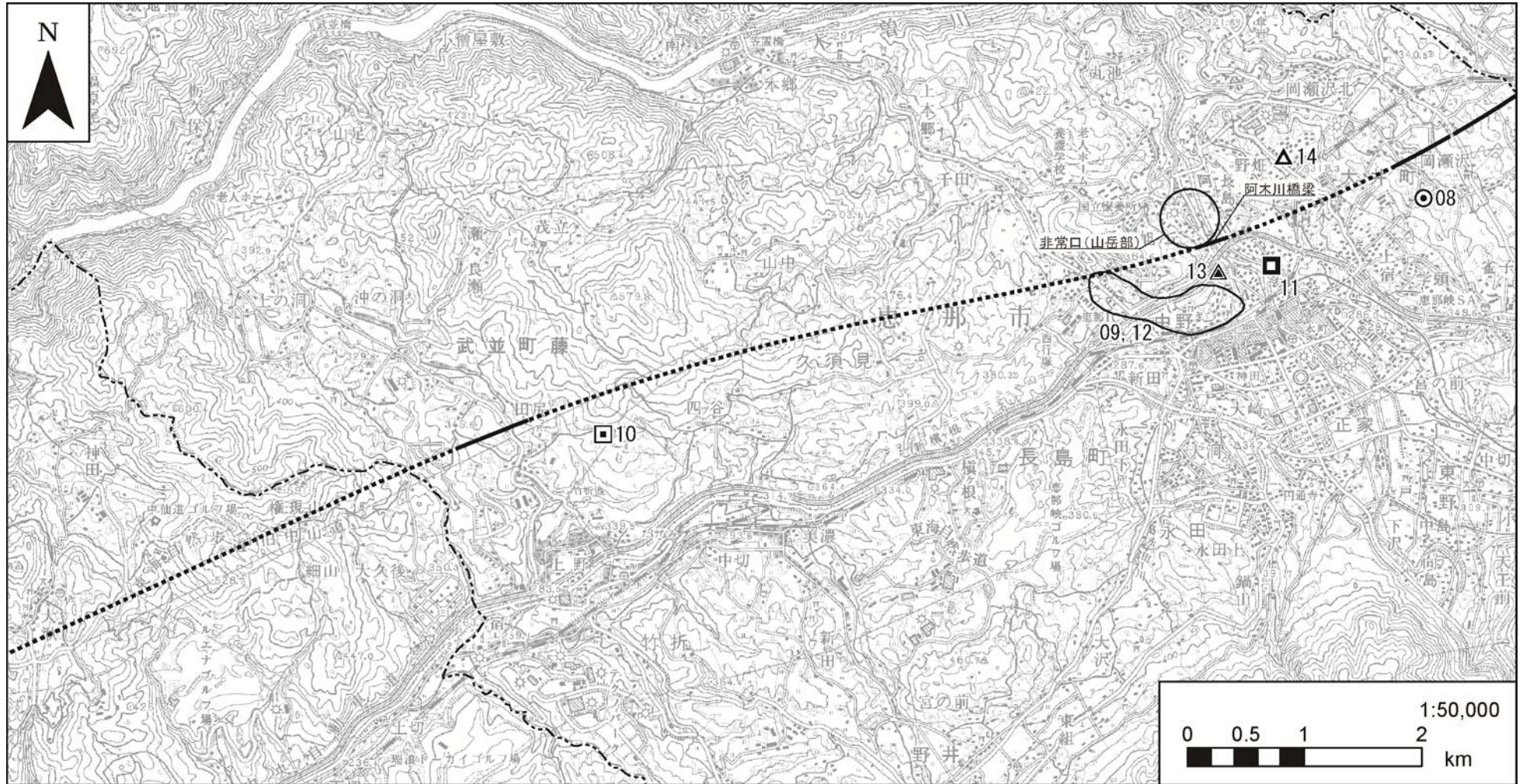
図 8-3-6-1(1) 指定等文化財の分布状況図



凡例

- | | | | | | |
|-----------|--------------|---|-----------|---|-------------|
| | 計画路線 (トンネル部) | ○ | 建造物 (国登録) | ▲ | 天然記念物 (国指定) |
| —— | 計画路線 (地上部) | ◎ | 建造物 (県指定) | ▲ | 天然記念物 (県指定) |
| - - - | 県境 | ● | 建造物 (市指定) | ▲ | 天然記念物 (市指定) |
| - · - · - | 市区町村境 | □ | 史跡 (県指定) | | |
| | | ■ | 史跡 (市指定) | | |

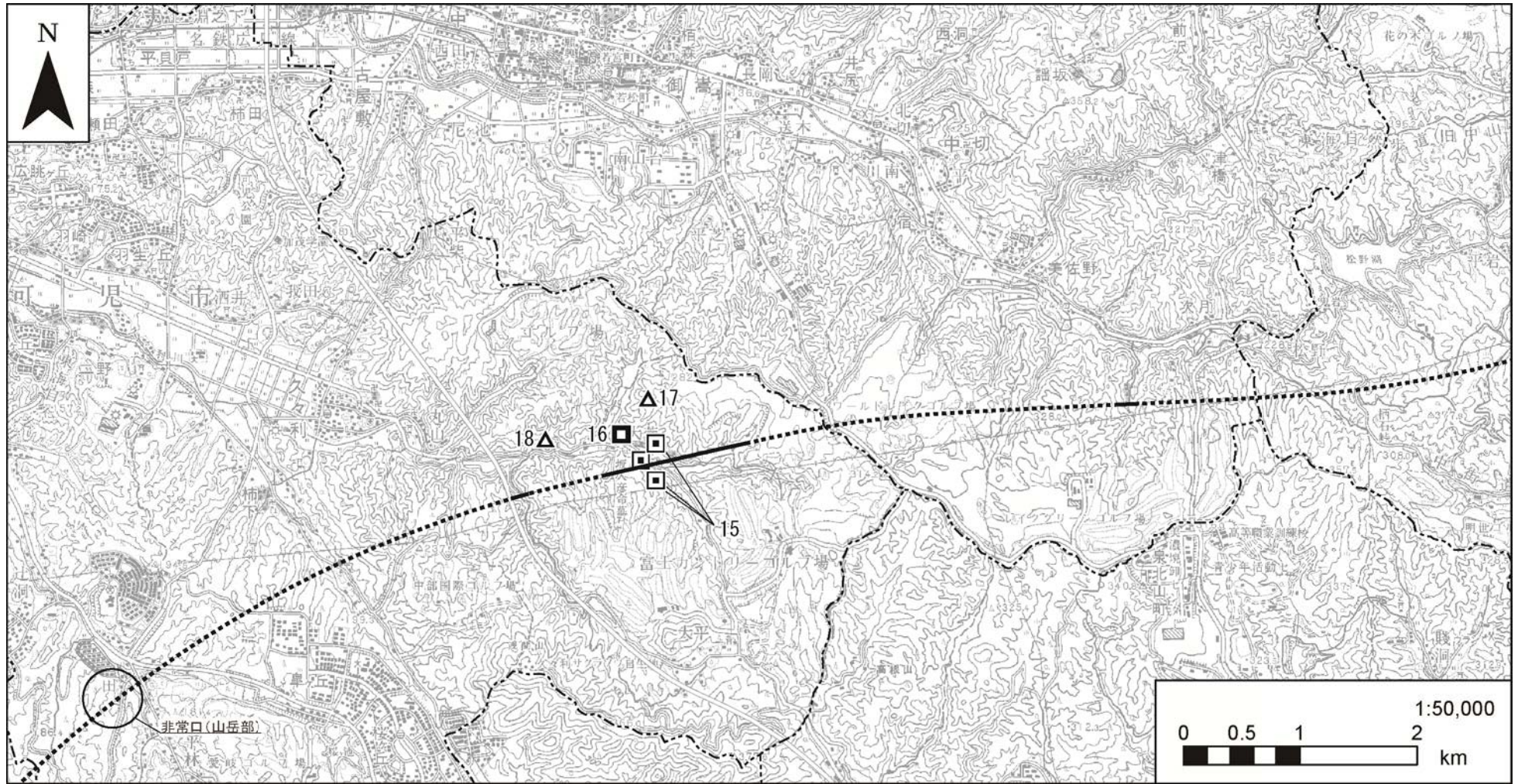
図 8-3-6-1(2) 指定等文化財の分布状況図



凡例

- | | | | | | |
|-----------|--------------|---|-----------|---|-------------|
| | 計画路線 (トンネル部) | ○ | 建造物 (国登録) | ▲ | 天然記念物 (国指定) |
| —— | 計画路線 (地上部) | ◎ | 建造物 (県指定) | ▲ | 天然記念物 (県指定) |
| - - - | 県境 | ● | 建造物 (市指定) | ▲ | 天然記念物 (市指定) |
| - · - · - | 市区町村境 | □ | 史跡 (県指定) | | |
| | | ■ | 史跡 (市指定) | | |

図 8-3-6-1(3) 指定等文化財の分布状況図



凡例

- | | | | | | |
|---------|--------------|---|-----------|---|-------------|
| | 計画路線 (トンネル部) | ○ | 建造物 (国登録) | ▲ | 天然記念物 (国指定) |
| —— | 計画路線 (地上部) | ◎ | 建造物 (県指定) | △ | 天然記念物 (県指定) |
| - - - | 県境 | ● | 建造物 (市指定) | △ | 天然記念物 (市指定) |
| - - - - | 市区町村境 | □ | 史跡 (県指定) | | |
| | | ■ | 史跡 (市指定) | | |

図 8-3-6-1(4) 指定等文化財の分布状況図

表 8-3-6-2(1) 埋蔵文化財包蔵地の状況

整理番号	市町村名	遺跡名称	時代・時期	種類	所在地	現況
19	中津川市	雨野上の原	縄文・中世	散布地	山口雨野上の原	
20		南野遺跡	縄文	散布地	山口南野	
21		黒岩遺跡	縄文	散布地	山口黒岩	
22		前野遺跡	縄文・平安・中世	散布地	山口前野	消滅
23		一本松遺跡	縄文	集落跡	山口一本松	
24		大平遺跡	縄文	散布地	山口大平	
25		岩根遺跡	縄文	散布地	山口岩根	
26		設楽口遺跡	縄文	散布地	駒場	
27		競馬場遺跡	縄文	散布地	駒場	
28		後田遺跡	縄文	散布地	駒場	
29		会所沢遺跡	縄文	散布地	手賀野会所沢	
30		苗木城跡	中世・近世(江戸)	城館跡	苗木高森・櫓下	
31		上地遺跡	縄文	集落跡	瀬戸上地	
32		中洗井北古窯跡	中世(鎌倉)	生産遺跡	千旦林中洗井	
33		上県1号古窯跡	中世(鎌倉)	生産遺跡	千旦林上県	
34		小石塚(松本)古墳	古墳	古墳	千旦林松本	
35		西垣外遺跡	縄文	散布地	千旦林旭	
36		真地平遺跡	縄文	散布地	苗木	
37		中洗井南古窯跡	中世(鎌倉・室町)	生産遺跡	千旦林中洗井	
38		野久保遺跡	縄文	散布地	瀬戸野久保	一部滅失
39		明光保古窯跡	中世(鎌倉)	生産遺跡	茄子川明光保	滅失
40		後屋古窯跡	中世(鎌倉)	生産遺跡	千旦林後屋	滅失
41		坂本古窯跡	中世(鎌倉)	生産遺跡	千旦林坂本	滅失
42		広湫古窯跡	中世(鎌倉)	生産遺跡	千旦林広湫	滅失
43		鍛冶屋平古窯跡	中世(鎌倉)	生産遺跡	千旦林鍛冶屋平	滅失
44		上県2号古窯跡	中世(鎌倉)	生産遺跡	千旦林上県	
45		沼尻古窯跡	中世(鎌倉)	生産遺跡	千旦林沼尻	滅失
46		中平古窯跡	中世(鎌倉)	生産遺跡	千旦林中平	
47		尻無1号古窯跡	中世(鎌倉)	生産遺跡	駒場西山	
48		尻無2号古窯跡	中世(鎌倉)	生産遺跡	駒場西山	
49		茄子川第1古窯跡	近世(江戸)	生産遺跡	茄子川広久手	滅失
50		茄子川第2古窯跡	近世(江戸)	生産遺跡	茄子川広久手	滅失
51		鬼門寺遺跡	近世	社寺跡	苗木	
52		赤土平遺跡	縄文	散布地	千旦林	
53		馬見遺跡	縄文	散布地	千旦林星ヶ見	
54		三津屋遺跡	縄文	散布地	千旦林三津屋	
55		願成寺跡	中世	寺社跡	千旦林竹ノ腰	
56		中原遺跡	縄文	散布地	千旦林中原	
57		東禅寺跡	中世	寺社跡	茄子川鯉ヶ平	
58	恵那市	若林観音堂	中世・近世	その他の墓	武並町藤若林	
59		又兵衛遺跡	縄文	散布地	武並町藤山本	
60		権兵衛屋敷跡	その他	城館跡	武並町藤深萱	
61		深萱窯場・茶屋跡	近世	生産遺跡	武並町藤深萱	
62		下田尻遺跡	縄文・古墳	散布地	武並町藤下田尻	
63		紅坂的場跡	近世	その他の遺跡	武並町竹折紅坂	

表 8-3-6-2(2) 埋蔵文化財包蔵地の状況

整理番号	市町村名	遺跡名称	時代・時期	種類	所在地	現況
64	恵那市	安原遺跡	縄文・古墳・中世	散布地	大井町	
65		専行寺1号墳	古墳	古墳	大井町入道坂	
66		鷹撃谷城跡	中世	曲輪・空堀・土塁・土橋	大井町野畑城の欠	
67		関戸2号墳	その他	その他の遺跡	大井町根津	
68		関戸3号墳	その他	その他の遺跡	大井町根津	
69		岡瀬沢中遺跡	その他	その他の墓	大井町岡瀬沢中	
70		田尻5号古墳	古墳	古墳	武並町藤田尻	
71	瑞浪市	鬼舟遺跡	中世	散布地	日吉町	
72		蔵屋敷古墳	古墳	古墳	日吉町	
73		寺洞井ノ口横穴墓群	古墳	横穴墓	日吉町	
74		梅田横穴墓群	古墳	横穴墓	日吉町	
75		日吉宿遺跡	中世	散布地	日吉町	
76		岩神遺跡	中世	散布地	日吉町	
77		日吉宿北遺跡	中世	散布地	日吉町	
78		小洞古墳群	古墳	古墳	日吉町	
79		日吉郷戸遺跡	弥生～近世	散布地	日吉町	
80	可児市	弥七田古窯跡	近世	生産遺跡	久々利大萱	
81		八坂入彦命墓	古墳	他の遺跡	久々利大萱	
82		岩ヶ根古窯跡	中世・近世	生産遺跡	久々利大萱	
83		若林古窯跡	中世・近世	生産遺跡	久々利大萱	
84		向林古窯跡	中世・近世	生産遺跡	久々利大萱	
85		窯下古窯跡	中世・近世	生産遺跡	久々利大萱 久々利柿下入会	
86		大萱牟田洞古窯跡群	中世・近世	生産遺跡	久々利柿下入会	
87		牟田洞古窯跡群	中世	生産遺跡	久々利柿下入会	
88		大森新田1号墳	古墳	古墳	大森字立石	
89		大森新田2号墳	古墳	古墳	大森字立石	
90		立石1号墳	古墳	古墳	星見台	滅失
91		立石2号墳	古墳	古墳	星見台	滅失
92		大森新田3号墳	古墳	古墳	星見台	滅失
93		大森新田4号墳	古墳	古墳	星見台	滅失
94		大森新田5号墳	古墳	古墳	星見台	滅失
95		大森新田6号墳	古墳	古墳	星見台	滅失
96		大森新田7号墳	古墳	古墳	星見台	滅失
97		大森笹洞1号窯跡	古代	生産遺跡	大森字笹洞	滅失
98		大森笹洞2号窯跡	古代 中世	生産遺跡	大森字笹洞	
99		大森笹洞3号窯跡	古代 中世	生産遺跡	大森字笹洞	
100	大森笹洞4号窯跡	古代 中世	生産遺跡	大森字笹洞		
101	大森笹洞5号窯跡	古代	生産遺跡	大森字笹洞		
102	大森笹洞6号窯跡	古代	生産遺跡	大森字笹洞		
103	多治見市	馬隠古墳	古墳	古墳	大藪町円田 1646	滅失
104		円田5号古墳	古墳	古墳	大藪町円田 1645	
105		円田6号古墳	古墳	古墳	大藪町円田	
106		円田7号古墳	古墳	古墳	大藪町円田	
107		円田8号古墳	古墳	古墳	大藪町円田	

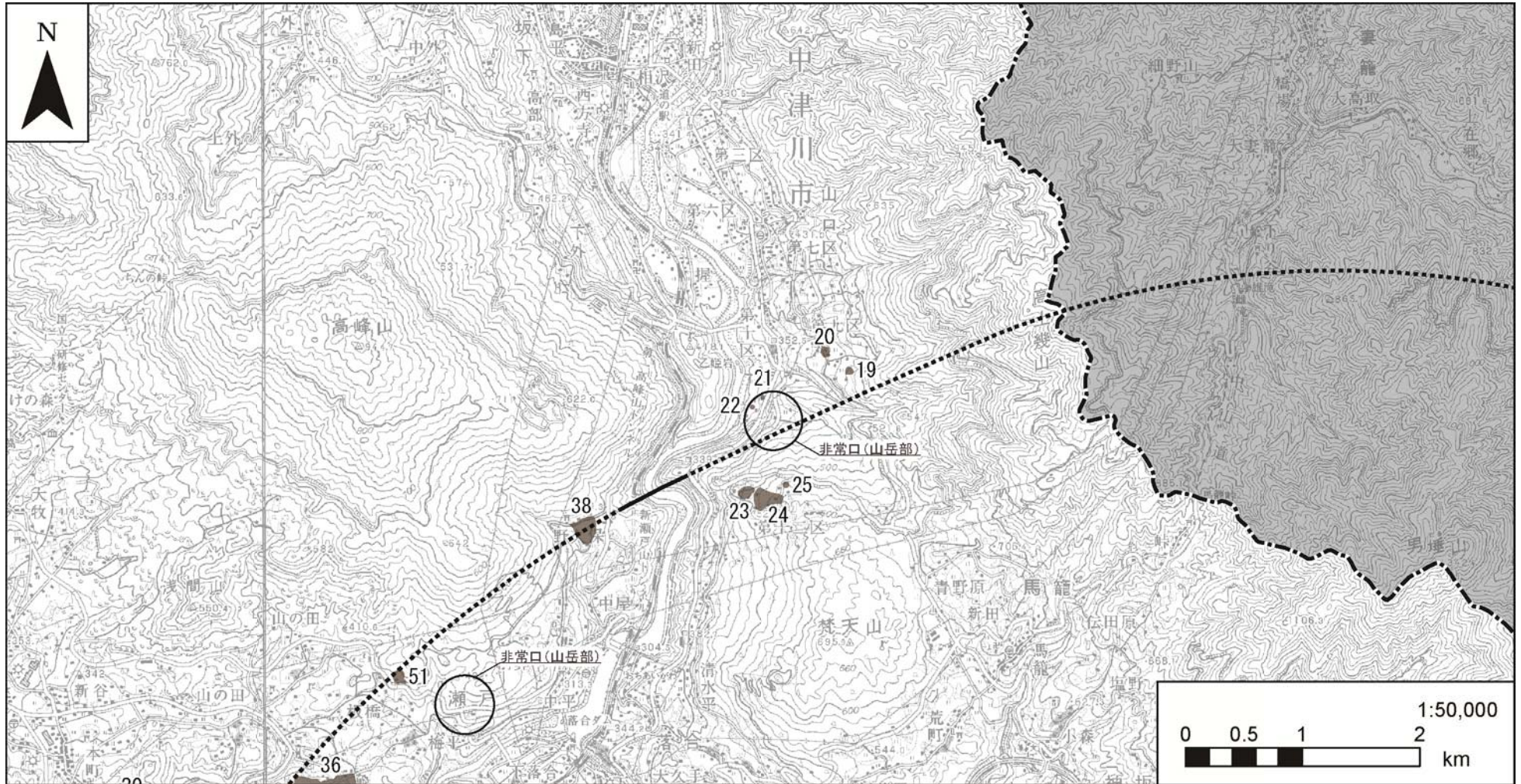
表 8-3-6-2(3) 埋蔵文化財包蔵地の状況

整理番号	市町村名	遺跡名称	時代・時期	種類	所在地	現況
108	多治見市	大針1号古窯跡	古代(平安)	生産遺跡	大針町309、298-1	滅失
109		大針2号古窯跡	中世(鎌倉)	生産遺跡	大針町286-2	滅失
110		大針3号古窯跡	古代(平安)	生産遺跡	大針町	滅失
111		大針4号古窯跡	古代(平安)	生産遺跡	大針町	滅失
112		大針5号古窯跡	古代(平安)	生産遺跡	大針町	滅失
113		大針6号古窯跡	古代(平安)	生産遺跡	大針町	一部滅失
114		大針7号古窯跡	古代(平安)	生産遺跡	大針町	
115		大針8号古窯跡	古代(平安)	生産遺跡	大針町	
116		大針9号古窯跡	古代(平安)	生産遺跡	大針町	
117		大針10号古窯跡	古代(平安)	生産遺跡	大針町	
118		大針11号古窯跡	古代(平安)	生産遺跡	大針町	
119		大針12号古窯跡	時期不明	生産遺跡	大針町	
120		大針13号古窯跡	時期不明	生産遺跡	大針町	
121		大針14号古窯跡	中世	生産遺跡	大針町	
122		大針15号古窯跡	中世(鎌倉)	生産遺跡	大針町	
123		大針16号古窯跡	古代(平安)	生産遺跡	大針町	滅失
124		大針起1号古窯跡	古代(平安)	生産遺跡	大針町起	滅失
125		大針起2号古窯跡	古代(平安)	生産遺跡	大針町起	
126		大針起3号古窯跡	古代(平安)	生産遺跡	大針町起	
127		大針起4号古窯跡	古代	生産遺跡	大針町字上畑	
128		大針起5号古窯跡	中世	生産遺跡	大針町字起	
129		大針起遺跡	中世～近世(江戸)	生産遺跡	大針町起 449～457 他	
130		大針八幡神社北遺跡	中世～近世(江戸)	集落跡	大針町屋作	
131		大針屋作4号古窯跡	中世	生産遺跡	大針町屋作274-5	一部滅失
132		大針屋作5号古窯跡	中世	生産遺跡	大針町屋作	
133		大針屋作6号古窯跡	中世	生産遺跡	大針町屋作	
134		大針屋作遺跡	縄文～近世(江戸)	生産遺跡	大針町屋作164、 214～232	
135		北丘1号古墳	古墳	古墳	北丘町8丁目7	滅失
136		北丘2号古墳	古墳	古墳	北丘町7丁目	滅失
137		北丘3号古墳	古墳	古墳	北丘町7丁目	滅失
138		北丘4号古墳	古墳	古墳	北丘町7丁目	滅失
139	北丘4号古窯跡	古代(奈良)	生産遺跡	北丘町6丁目	滅失	
140	北丘5号古窯跡	古代(奈良)	生産遺跡	北丘町6丁目	滅失	
141	北丘6号古窯跡	古代(奈良)	生産遺跡	北丘町6丁目	滅失	
142	北丘7号古窯跡	古代(平安)	生産遺跡	北丘町6丁目	滅失	
143	北丘8号古窯跡	古代(平安)	生産遺跡	北丘町6丁目	滅失	
144	北丘9号古窯跡	古代(平安)	生産遺跡	北丘町7丁目	滅失	
145	北丘10号古窯跡	古代(鎌倉)	生産遺跡	北丘町7丁目	滅失	
146	北丘11号古窯跡	近世(江戸)	生産遺跡	北丘町8丁目	保存処理	
147	北丘12号古窯跡	中世(鎌倉)	生産遺跡	北丘町8丁目	一部滅失	
148	北丘13号古窯跡	中世(鎌倉)	生産遺跡	北丘町6丁目	滅失	
149	北丘14号古窯跡	古代(平安)	生産遺跡	北丘町7丁目	滅失	
150	北丘15号古窯跡	古代(平安)	生産遺跡	北丘町7丁目	滅失	
151	北丘16号古窯跡	中世(鎌倉)	生産遺跡	北丘町7丁目	滅失	

表 8-3-6-2(4) 埋蔵文化財包蔵地の状況

整理番号	市町村名	遺跡名称	時代・時期	種類	所在地	現況
152	多治見市	北丘17号古窯跡	中世(鎌倉)	生産遺跡	北丘町7丁目	滅失
153		北丘18号古窯跡	中世(鎌倉)	生産遺跡	北丘町7丁目	滅失
154		北丘19号古窯跡	中世(鎌倉)	生産遺跡	北丘町8丁目	一部滅失
155		北丘20号古窯跡	古代(平安)	生産遺跡	北丘町7丁目	滅失
156		北丘22号古窯跡	古代(平安)	生産遺跡	西山町4丁目	滅失
157		北丘23号古窯跡	時期不明	生産遺跡	北丘町6丁目	滅失
158		北丘24号古窯跡	古代(平安)	生産遺跡	北丘町7丁目	滅失
159		北丘27号古窯跡	古代(平安)	生産遺跡	北丘町7丁目	滅失
160		北丘30号古窯跡	古代(平安)	生産遺跡	北丘町7丁目	
161		北丘33号古窯跡	時期不明	生産遺跡	北丘町7丁目	
162		北丘1号炭焼窯跡	時期不明	生産遺跡	北丘町6丁目	滅失
163		北丘2号炭焼窯跡	中世?	生産遺跡	北丘町7丁目	滅失
164		深山1号古窯跡	古代(平安)	生産遺跡	大藪町深山1918	滅失
165		深山2号古墳	古墳	古墳	大森町深山1890	滅失

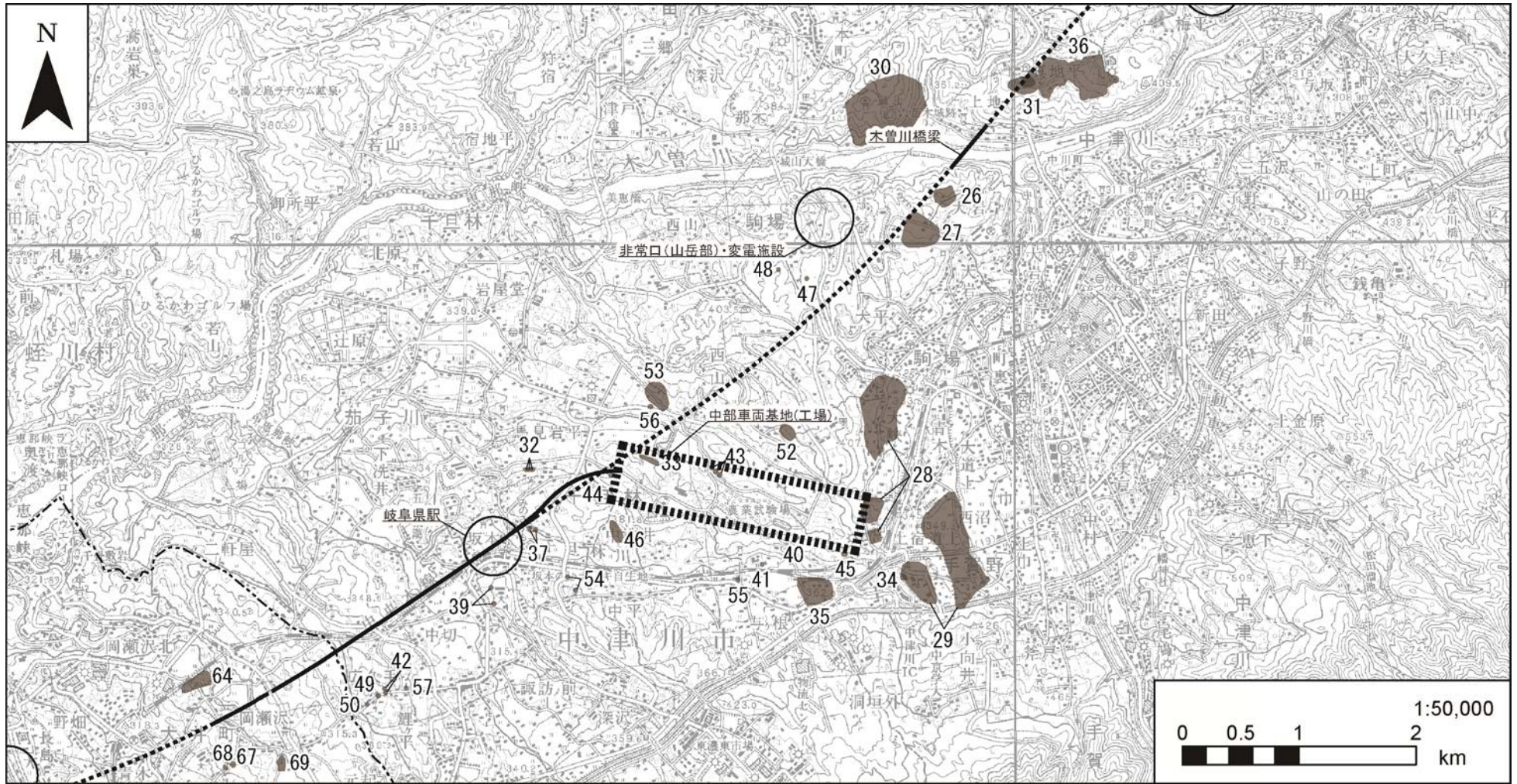
資料：「改訂版 岐阜県遺跡地図」(岐阜県教育委員会 平成19年3月)
 「中津川市埋蔵文化財包蔵地一覧」(中津川市教育委員会 平成25年1月現在)
 「恵那市埋蔵文化財包蔵地一覧」(恵那市教育委員会 平成25年1月現在)
 「瑞浪市埋蔵文化財包蔵地一覧」(瑞浪市教育委員会 平成25年1月現在)
 「御嵩町埋蔵文化財包蔵地一覧」(御嵩町教育委員会 平成25年1月現在)
 「可児市埋蔵文化財包蔵地一覧」(可児市教育委員会 平成25年1月現在)
 「多治見市埋蔵文化財包蔵地一覧」(多治見市教育委員会 平成25年1月現在)



凡例

- 計画路線（トンネル部） ■ 文献調査（埋蔵文化財包蔵地）
- 計画路線（地上部）
- - - 県境
- - - 市区町村境

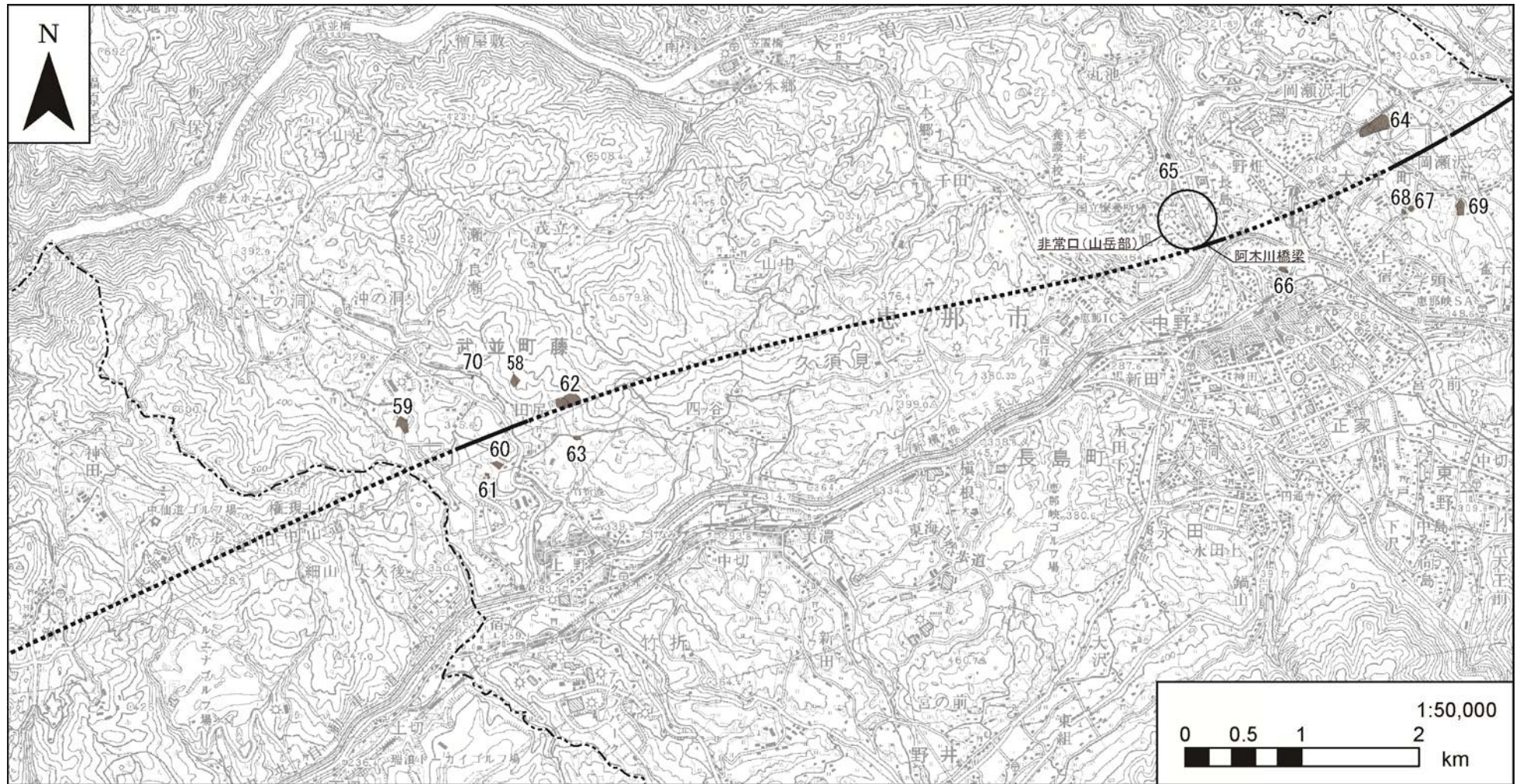
図 8-3-6-2(1) 埋蔵文化財包蔵地の分布状況図



凡例

- 計画路線 (トンネル部)
- 計画路線 (地上部)
- - - 県境
- - - 市区町村境
- 文献調査 (埋蔵文化財包蔵地)

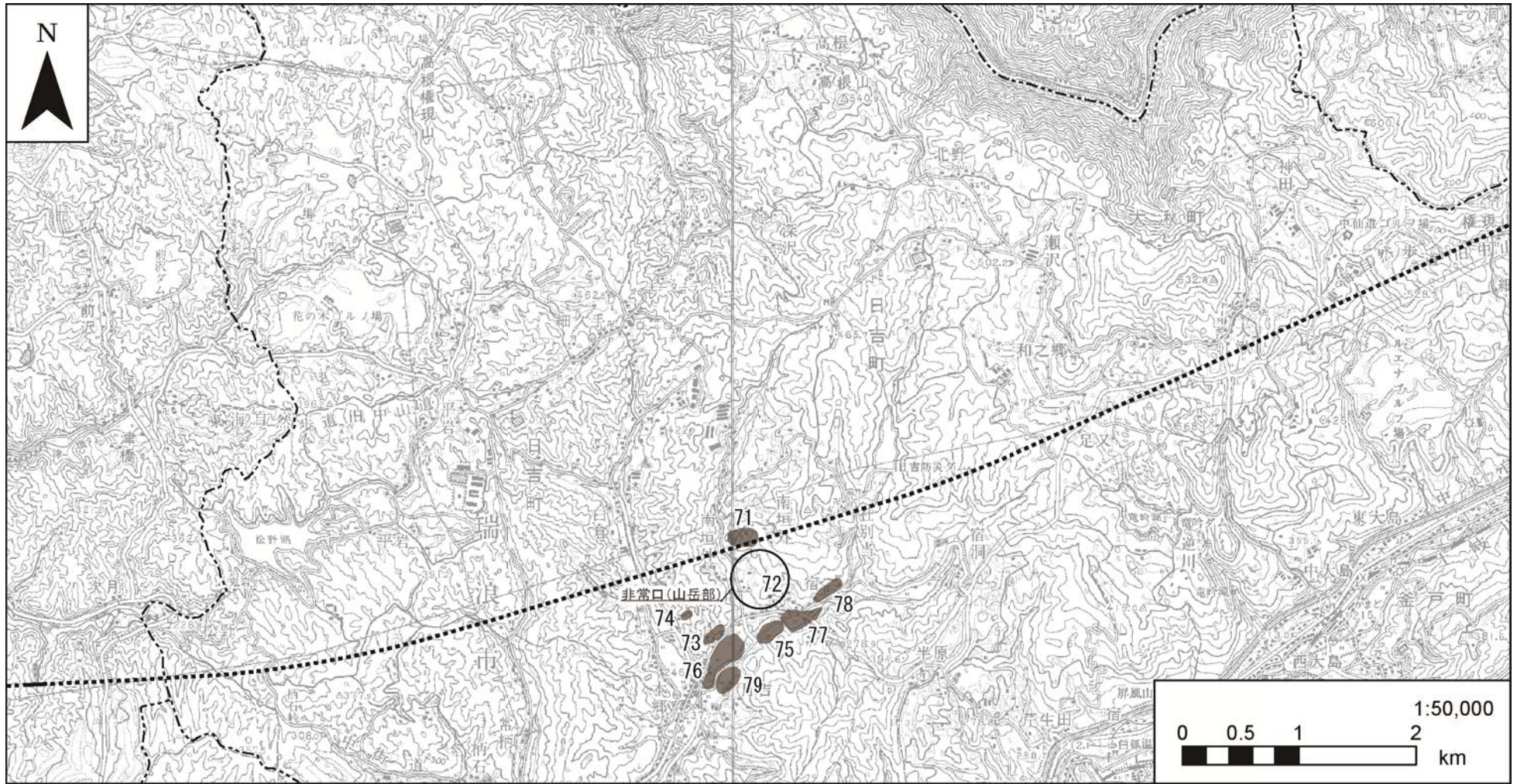
図 8-3-6-2(2) 埋蔵文化財包蔵地の分布状況図



凡例

- 計画路線（トンネル部） ■ 文献調査（埋蔵文化財包蔵地）
- 計画路線（地上部）
- - - 県境
- - - 市区町村境

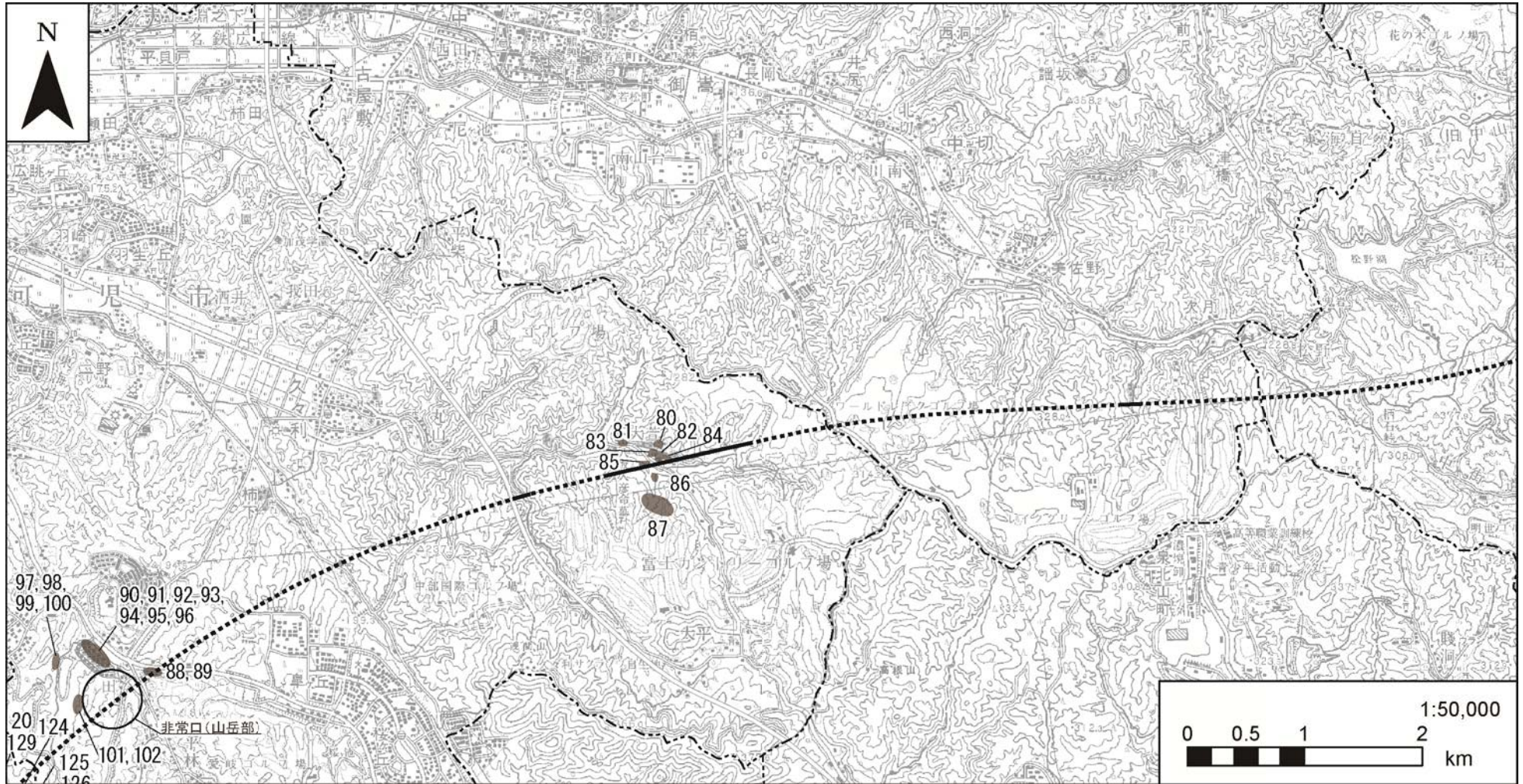
図 8-3-6-2(3) 埋蔵文化財包蔵地の分布状況図



凡例

- 計画路線（トンネル部） ■ 文献調査（埋蔵文化財包蔵地）
- 計画路線（地上部）
- - - 県境
- · - · 市区町村境

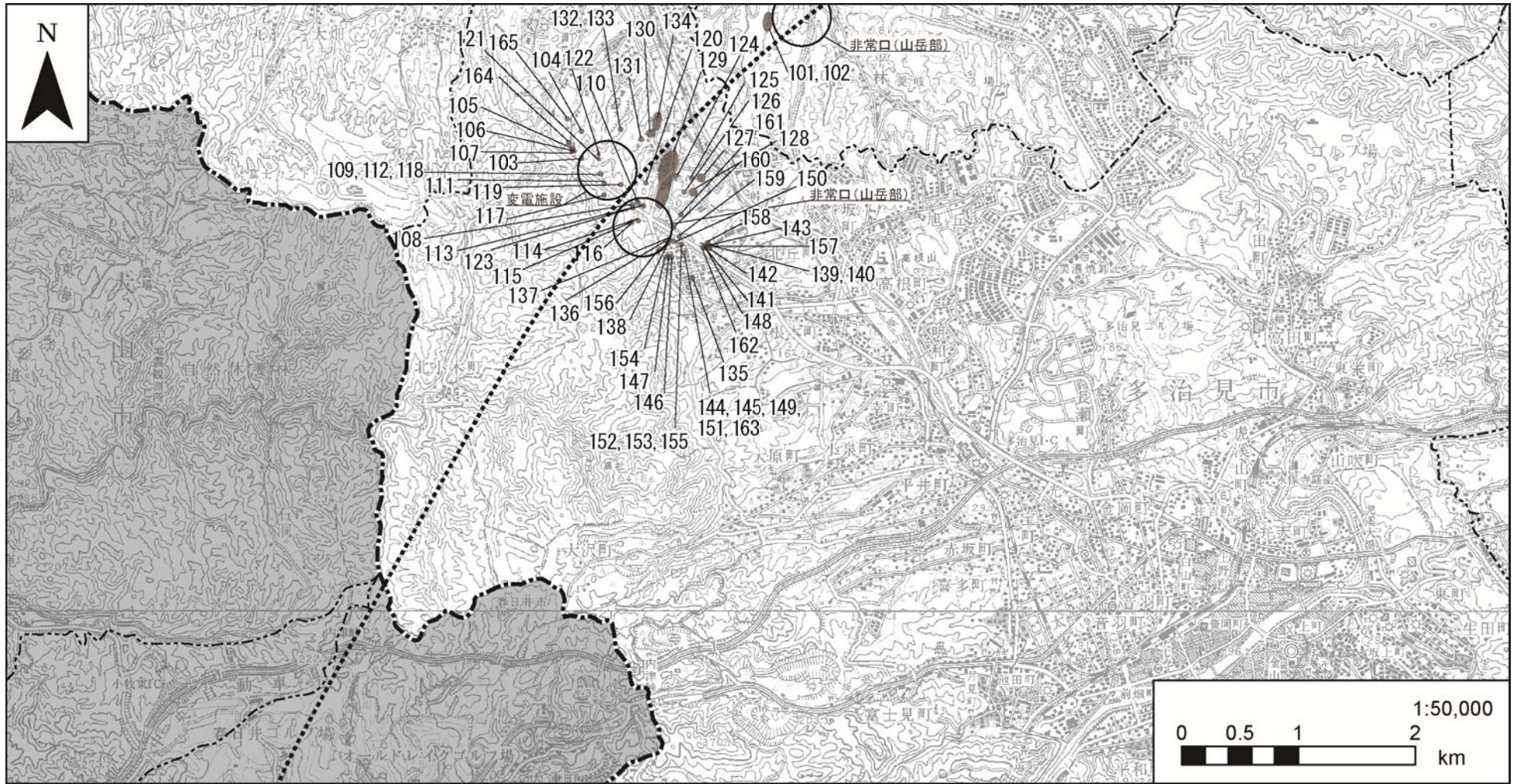
図 8-3-6-2(4) 埋蔵文化財包蔵地の分布状況図



凡例

- 計画路線（トンネル部） ■ 文献調査（埋蔵文化財包蔵地）
- 計画路線（地上部）
- - - 県境
- - - 市区町村境

図 8-3-6-2(5) 埋蔵文化財包蔵地の分布状況図



凡例

- 計画路線（トンネル部） ■ 文献調査（埋蔵文化財包蔵地）
- 計画路線（地上部）
- - - 県境
- - - 市区町村境

図 8-3-6-2(6) 埋蔵文化財包蔵地の分布状況図

(2) 予測及び評価

1) 鉄道施設(トンネル、地表式又は掘割式、嵩上式、駅、車両基地、換気施設、変電施設)の存在

ア. 予測

ア) 予測項目

予測項目は、鉄道施設(トンネル、地表式又は掘割式、嵩上式、駅、車両基地、換気施設、変電施設)の存在に係る文化財への影響とした。

イ) 予測の基本的な手法

鉄道施設(トンネル、地表式又は掘割式、嵩上式、駅、車両基地、換気施設、変電施設)の存在に係る土地の改変区域と文化財の分布状況の重ね合わせにより、文化財が消失又は改変する範囲を把握し、文化財への影響を定性的に予測した。

ウ) 予測地域

対象事業実施区域及びその周囲の内、鉄道施設(トンネル、地表式又は掘割式、嵩上式、駅、車両基地、換気施設、変電施設)の存在に係る文化財への影響が生じるおそれがあると認められる地域として、調査地域と同様とした。

エ) 予測地点

予測地域の内、鉄道施設(トンネル、地表式又は掘割式、嵩上式、駅、車両基地、換気施設、変電施設)の存在に係る土地の改変の可能性のある範囲に文化財が存在する地点とした。

オ) 予測対象時期

鉄道施設(トンネル、地表式又は掘割式、嵩上式、駅、車両基地、換気施設、変電施設)の完成時とした。

カ) 予測結果

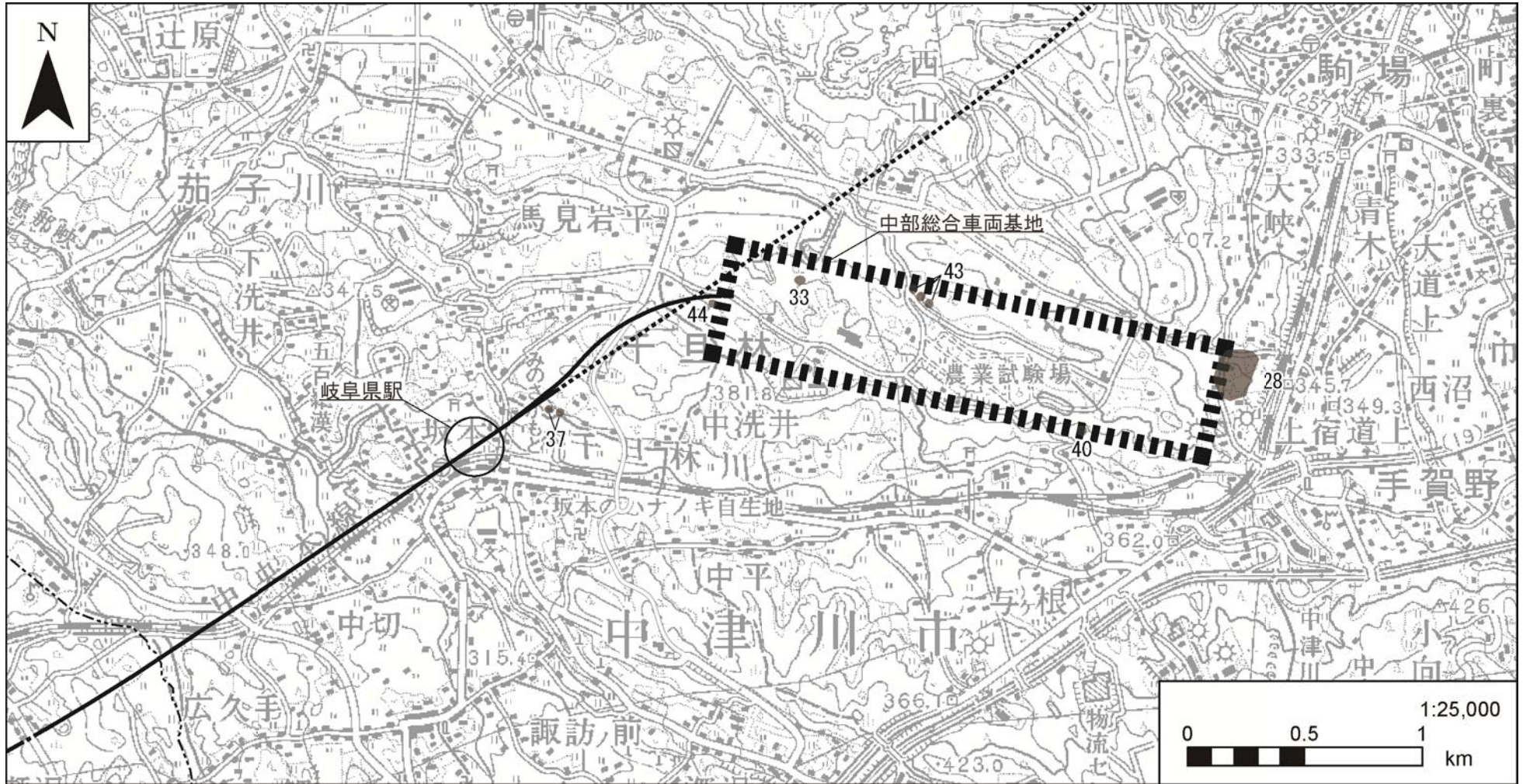
予測地域の内、鉄道施設(トンネル、地表式又は掘割式、嵩上式、駅、車両基地、換気施設、変電施設)の存在に係る土地の改変の可能性のある範囲に存在する文化財を表 8-3-6-3 及び図 8-3-6-3 に示す。

指定等文化財は、回避する計画としているため、指定等文化財への影響はないと予測する。

また、17箇所(埋蔵文化財包蔵地)が存在する箇所において鉄道施設(トンネル、車両基地、換気施設、変電施設)を設置することにより、それらの一部が改変される可能性があるが、文化財保護法等の関係法令に基づき必要となる関係機関への手続きを行い、試掘・確認調査を実施したうえで、必要により文化財としての価値を後世に継承するために発掘調査を実施することから、埋蔵文化財包蔵地への影響は小さいと予測する。

表 8-3-6-3 改変の可能性のある範囲に存在する埋蔵文化財包蔵地

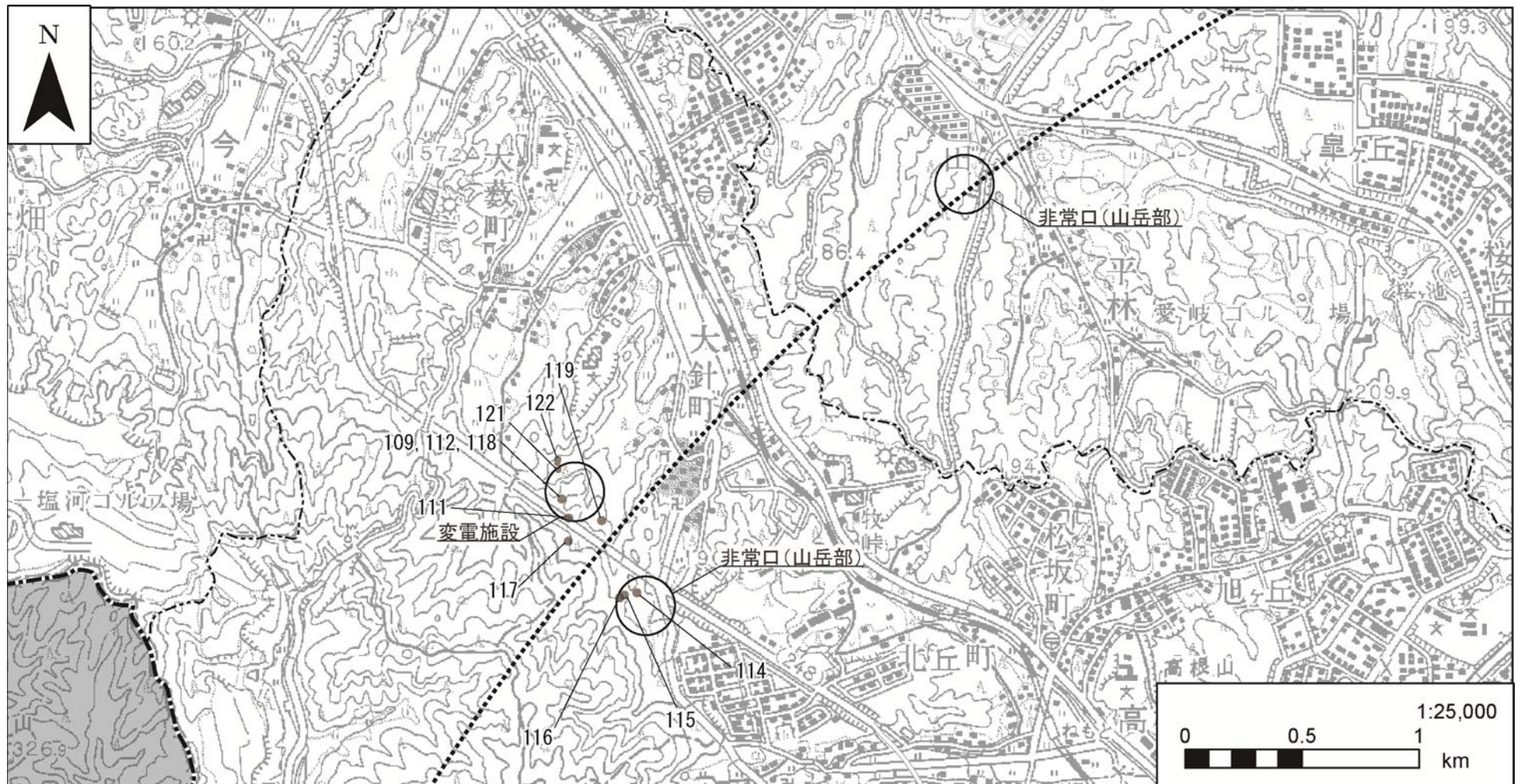
整理番号	市町村名	遺跡名称	所在地	鉄道施設	改変の程度	現況
28	中津川市	後田遺跡	駒場	車両基地	一部改変	
33	中津川市	上県1号古窯跡	千旦林上県	車両基地	一部改変	
37	中津川市	中洗井南古窯跡	千旦林中洗井	トンネル	一部改変	
40	中津川市	後屋古窯跡	千旦林後屋	車両基地	一部改変	滅失
43	中津川市	鍛冶屋平古窯跡	千旦林鍛冶屋平	車両基地	一部改変	滅失
44	中津川市	上県2号古窯跡	千旦林上県	車両基地	一部改変	
109	多治見市	大針2号古窯跡	大針町 286-2	変電施設	一部改変	滅失
111	多治見市	大針4号古窯跡	大針町	変電施設	一部改変	滅失
112	多治見市	大針5号古窯跡	大針町	変電施設	一部改変	滅失
114	多治見市	大針7号古窯跡	大針町	換気施設	一部改変	
115	多治見市	大針8号古窯跡	大針町	換気施設	一部改変	
116	多治見市	大針9号古窯跡	大針町	換気施設	一部改変	
117	多治見市	大針10号古窯跡	大針町	変電施設	一部改変	
118	多治見市	大針11号古窯跡	大針町	変電施設	一部改変	
119	多治見市	大針12号古窯跡	大針町	変電施設	一部改変	
121	多治見市	大針14号古窯跡	大針町	変電施設	一部改変	
122	多治見市	大針15号古窯跡	大針町	変電施設	一部改変	



凡例

- 計画路線（トンネル部）
- 計画路線（地上部）
- 県境
- - - 市区町村境
- 文献調査（埋蔵文化財包蔵地）

図 8-3-6-3(1) 変更区域内に存在する指定等文化財、埋蔵文化財包蔵地の分布状況



凡例

- 計画路線（トンネル部） ■ 文献調査（埋蔵文化財包蔵地）
- 計画路線（地上部）
- - - 県境
- - - 市区町村境

図 8-3-6-3(2) 変更区域内に存在する指定等文化財、埋蔵文化財包蔵地の分布状況

イ. 環境保全措置の検討

7) 環境保全措置の検討の状況

本事業では、事業者により実行可能な範囲内で、鉄道施設（トンネル、地表式又は掘割式、嵩上式、駅、車両基地、換気施設、変電施設）の存在による文化財に係る環境影響を回避又は低減することを目的として、環境保全措置の検討を行った。

環境保全措置の検討の状況を表 8-3-6-4 に示す。

表 8-3-6-4 環境保全措置の検討の状況

環境保全措置	実施の適否	適否の理由
変更区域をできる限り小さくする	適	施設計画において変更区域をできる限り小さくすることで、文化財への影響を回避又は低減できることから、環境保全措置として採用する。
適切な構造及び工法の採用	適	必要な範囲で地上への仮設物の設置や橋脚の設置を避ける等、文化財の状況に応じた構造、工法等を採用することで文化財への影響を回避又は低減できることから、環境保全措置として採用する。
試掘・確認調査及び発掘調査の実施（「埋蔵文化財の保護と発掘調査の円滑化等について」庁保記第 75 号（平成 10 年 9 月 29 日 文化庁次長通知））	適	事前に埋蔵文化財の範囲及び性格等を明らかにし、自治体等関係機関との調整のうえ、必要となる届出を行い、試掘・確認調査を実施したうえで、必要により文化財としての価値を後世に継承するために発掘調査を実施する。これらにより文化財が記録保存され、影響を回避又は低減できることから環境保全措置として採用する。
遺跡の発見に関する届出（「文化財保護法」（昭和 25 年 5 月 30 日法律第 214 号、最終改正：平成 23 年 5 月 2 日法律第 37 号））及び関係機関との協議、対処	適	法令に基づき、調査中及び工事中に新たに遺跡を発見したときは、その旨を教育委員会等へ届出をし、その後の取扱いは関係箇所と協議を行い、対処することで、文化財への影響を回避・低減できることから環境保全措置として採用する。

イ) 環境保全措置の実施主体、方法その他の環境保全措置の実施の内容

本事業では、鉄道施設（トンネル、地表式又は掘割式、嵩上式、駅、車両基地、換気施設、変電施設）の存在による文化財に係る環境影響を低減させるため、環境保全措置として「変更区域をできる限り小さくする」、「適切な構造及び工法の採用」、「試掘・確認調査及び発掘調査の実施」及び「遺跡の発見に関する届出及び関係機関との協議、対処」を実施する。

環境保全措置の内容を表 8-3-6-5 に示す。

表 8-3-6-5(1) 環境保全措置の内容

実施主体	東海旅客鉄道株式会社	
実施内容	種類・方法	改変区域をできる限り小さくする
	位置・範囲	文化財の改変区域
	時期・期間	計画時及び工事中
環境保全措置の効果	施設計画において改変区域をできる限り小さくすることで、文化財への影響を回避又は低減できる。	
効果の不確実性	なし	
他の環境への影響	なし	

表 8-3-6-5(2) 環境保全措置の内容

実施主体	東海旅客鉄道株式会社	
実施内容	種類・方法	適切な構造及び工法の採用
	位置・範囲	文化財の改変区域
	時期・期間	計画時及び工事中
環境保全措置の効果	必要な範囲で地上への仮設物の設置や橋脚の設置を避ける等、文化財の状況に応じた構造、工法等を採用することで文化財への影響を回避又は低減できる。	
効果の不確実性	なし	
他の環境への影響	なし	

表 8-3-6-5(3) 環境保全措置の内容

実施主体	東海旅客鉄道株式会社	
実施内容	種類・方法	試掘・確認調査及び発掘調査の実施
	位置・範囲	文化財の改変区域
	時期・期間	工事前
環境保全措置の効果	事前に埋蔵文化財の範囲及び性格等を明らかにし、自治体等関係機関との調整のうえ、必要となる届出を行い、試掘・確認調査を実施したうえで、必要により文化財としての価値を後世に継承するために発掘調査を実施する。これらにより文化財が記録保存され、影響を回避又は低減できる。	
効果の不確実性	なし	
他の環境への影響	なし	

表 8-3-6-5(4) 環境保全措置の内容

実施主体	東海旅客鉄道株式会社	
実施内容	種類・方法	遺跡の発見に関する届出及び関係機関との協議、対処
	位置・範囲	文化財の発見位置
	時期・期間	調査中及び工事中
環境保全措置の効果	法令に基づき、調査中及び工事中に新たに遺跡を発見したときは、その旨を教育委員会等へ届出をし、その後の取扱いは関係箇所と協議を行い、対処することで、文化財への影響を回避・低減できる。	
効果の不確実性	なし	
他の環境への影響	なし	

ウ) 環境保全措置の効果及び当該環境保全措置を講じた後の環境の変化の状況

環境保全措置の効果を表 8-3-6-5 に示す。環境保全措置を実施することで、文化財に係る環境影響が回避又は低減される。

ウ. 事後調査

採用した予測手法は、予測の不確実性の程度が小さいこと、また、事業の実施に伴う文化財の取扱いについては、関係法令等に基づき適切な措置を講じるため、文化財の保全は確実に図られると判断し、環境影響評価法に基づく事後調査は実施しないものとする。

エ. 評価

ア) 評価の手法

1) 回避又は低減に係る評価

調査・予測結果及び環境保全措置の検討を行った結果について、事業者により実行可能な範囲内で回避又は低減がなされているか、見解を明らかにすることにより行った。

イ) 評価の結果

1) 回避又は低減に係る評価

本事業では、鉄道施設（トンネル、地表式又は掘割式、嵩上式、駅、車両基地、換気施設、変電施設）の存在に係る文化財への影響について、一部の地域において影響があると予測したものの、「改変区域をできる限り小さくする」、「適切な構造及び工法の採用」、「試掘・確認調査及び発掘調査の実施」及び「遺跡の発見に関する届出及び関係機関との協議、対処」の環境保全措置を確実に実施することから、文化財に係る環境影響の回避又は低減が図られていると評価する。

