

(多治見市)

多治見市では、就業人口の68.1%が第3次産業に従事し、対象事業実施区域を含む周辺市町の中で最も高い割合を示している。また、「卸売・小売業」、「医療・福祉」の占める割合が多くなっている。第2次産業の比率は31.4%であり、「製造業」への従事者が多くを占めている。第1次産業の比率は0.5%であり、全国及び県全体よりも低く、対象事業実施区域を含む周辺市町の中で最も低くなっている。

## (2) 土地利用の状況

### 1) 土地利用状況

岐阜県及び対象事業実施区域を含む周辺市町の土地利用の現況を表 4-2-2-4 に示す。

対象事業実施区域を含む周辺市町の行政区域面積の合計は 170,703ha である。地目別土地利用状況では、中津川市と恵那市において約 80%近くが森林となっている。対象事業実施区域を含む周辺市町の合計では、森林は72%を占めている。

表 4-2-2-4 地目別土地利用面積

(平成 23 年 10 月 1 日現在)

(単位 : ha)

地域	総計	農地		森林	原野等	水面・河川・水路	道路	宅地	その他
		田	畑						
中津川市	67,638	3,320	765	53,275	293	1,504	2,124	1,938	4,419
恵那市	50,419	2,640	734	38,532	552	1,301	1,762	1,481	3,417
瑞浪市	17,500	711	152	12,157	86	495	641	949	2,309
御嵩町	5,661	385	88	3,342	0	189	305	435	917
土岐市	11,601	243	30	7,612	11	222	601	1,461	1,421
可児市	8,760	749	191	3,366	0	417	778	1,610	1,649
多治見市	9,124	170	143	4,441	33	178	642	1,784	1,733
計	170,703	8,218	2,103	122,725	975	4,306	6,853	9,658	15,865
岐阜県	1,062,117	44,348	13,595	857,173	5,145	28,950	30,794	40,161	41,951

資料 : 「市町村別、地目別面積」(平成 25 年 6 月現在、岐阜県ホームページ)

### 2) 土地利用指定状況

国土利用計画法に基づく岐阜県の土地利用基本計画による五地域区分の面積を表 4-2-2-5 に示す。県内では森林地域の占める割合が高くなっている。

表 4-2-2-5 土地利用基本計画面積（地域区分別）

区 分		面積 (ha)	割合 (%)
五 地 域	都市地域	233,618	22.0
	農業地域	159,914	15.1
	森林地域	861,846	81.1
	自然公園地域	195,092	18.4
	自然保全地域	2,957	0.3
	計	1,453,427	136.8
県土面積		1,062,117	100.0

注1. 県土面積は平成21年10月1日現在。

注2. 各地域の面積は土地利用基本計画図により計測したものである。

注3. 重複する地域があるため、合計面積と県土面積は一致しない。

資料：「岐阜県土地利用基本計画書（第四次）」（平成23年4月改定、岐阜県）

対象事業実施区域を含む周辺市町の各種法令等に基づく土地利用指定状況を表 4-2-2-6及び図 4-2-2-1 に示す。

指定内容は都市計画法に基づく都市計画区域と用途地域、農業振興地域の整備に関する法律に基づく農業振興地域、農用地区域、森林法に基づく国有林、民有林、自然公園法に基づく自然公園区域、自然環境保全法に基づく自然環境保全地域、急傾斜地の崩壊による災害の防止に関する法律に基づく急傾斜地崩壊危険区域、砂防法に基づく砂防指定地、地すべり等防止法に基づく地すべり防止区域及び鳥獣の保護及び狩猟の適正化に関する法律に基づく鳥獣保護区である。

表 4-2-2-6(1) 土地利用指定状況

地域	法令等	指定区分	指定地域の概況
中津川市	都市計画法	都市計画区域	13,029.0ha
		用途地域	908.4ha
	農業振興地域の整備に関する法律	農業振興地域	14,942.0ha
		農用地区域	3,936.0ha
	森林法	国有林	16,353.08ha
		地域森林計画対象民有林	37,631.54ha
	自然公園法	自然公園区域	17,692.0ha
	自然環境保全法	自然環境保全地域	384.35ha
	急傾斜地の崩壊による災害の防止に関する法律	急傾斜地崩壊危険区域	29箇所
	砂防法	砂防指定地	238箇所
地すべり等防止法	地すべり防止区域	4箇所	
鳥獣の保護及び狩猟の適正化に関する法律	鳥獣保護区	9箇所	

地域	法令等	指定区分	指定地域の概況
恵那市	都市計画法	都市計画区域	17,256.0ha
		用途地域	554.0ha
	農業振興地域の整備に関する法律	農業振興地域	10,283ha
		農用地区域	3,208ha
	森林法	国有林	4,939.70ha
		地域森林計画対象民有林	34,057.94ha
	自然公園法	自然公園区域	674.0ha
	自然環境保全法	自然環境保全地域	-
	急傾斜地の崩壊による災害の防止に関する法律	急傾斜地崩壊危険区域	35箇所
	砂防法	砂防指定地	154箇所
地すべり等防止法	地すべり防止区域	-	
鳥獣の保護及び狩猟の適正化に関する法律	鳥獣保護区	7箇所	

注1. 表中の「-」は、該当がないことを示している。

表 4-2-2-6(2) 土地利用指定状況

地域	法令等	指定区分	指定地域の概況
瑞浪市	都市計画法	都市計画区域	17,500.0ha
		用途地域	671.5ha
	農業振興地域の整備に関する法律	農業振興地域	3156.0ha
		農用地区域	745.0ha
	森林法	国有林	295.56ha
		地域森林計画対象民有林	11,902.71ha
	自然公園法	自然公園区域	1,149.0ha
	自然環境保全法	自然環境保全地域	-
	急傾斜地の崩壊による災害の防止に関する法律	急傾斜地崩壊危険区域	29箇所
砂防法	砂防指定地	84箇所	
地すべり等防止法	地すべり防止区域	11箇所	
鳥獣の保護及び狩猟の適正化に関する法律	鳥獣保護区	3箇所	

地域	法令等	指定区分	指定地域の概況
御嵩町	都市計画法	都市計画区域	5,661.0ha
		用途地域	518.1ha
	農業振興地域の整備に関する法律	農業振興地域	1285.0ha
		農用地区域	289.0ha
	森林法	国有林	74.11ha
		地域森林計画対象民有林	3,294.45ha
	自然公園法	自然公園区域	490.0ha
	自然環境保全法	自然環境保全地域	101.1ha
	急傾斜地の崩壊による災害の防止に関する法律	急傾斜地崩壊危険区域	8箇所
砂防法	砂防指定地	7箇所	
地すべり等防止法	地すべり防止区域	-	
鳥獣の保護及び狩猟の適正化に関する法律	鳥獣保護区	3箇所	

地域	法令等	指定区分	指定地域の概況
土岐市	都市計画法	都市計画区域	11,601.0ha
		用途地域	2030.5ha
	農業振興地域の整備に関する法律	農業振興地域	507.0ha
		農用地区域	226.0ha
	森林法	国有林	45.60ha
		地域森林計画対象民有林	7,570.02ha
	自然公園法	自然公園区域	1,516.0ha
	自然環境保全法	自然環境保全地域	-
	急傾斜地の崩壊による災害の防止に関する法律	急傾斜地崩壊危険区域	31箇所
砂防法	砂防指定地	99箇所	
地すべり等防止法	地すべり防止区域	6箇所	
鳥獣の保護及び狩猟の適正化に関する法律	鳥獣保護区	2箇所	

注1. 表中の「-」は、該当がないことを示している。

表 4-2-2-6(3) 土地利用指定状況

地域	法令等	指定区分	指定地域の概況
可児市	都市計画法	都市計画区域	8,760.0ha
		用途地域	2110.0ha
	農業振興地域の整備に関する法律	農業振興地域	2,386.0ha
		農用地区域	635.0ha
	森林法	国有林	0.0ha
		地域森林計画対象民有林	3,342.81ha
	自然公園法	自然公園区域	363.0ha
	自然環境保全法	自然環境保全地域	-
	急傾斜地の崩壊による災害の防止に関する法律	急傾斜地崩壊危険区域	21箇所
	砂防法	砂防指定地	12箇所
地すべり等防止法	地すべり防止区域	-	
鳥獣の保護及び狩猟の適正化に関する法律	鳥獣保護区	1箇所	

地域	法令等	指定区分	指定地域の概況
多治見市	都市計画法	都市計画区域	9,124.0ha
		用途地域	3,101.0ha
	農業振興地域の整備に関する法律	農業振興地域	310.0ha
		農用地区域	118.0ha
	森林法	国有林	207.79ha
		地域森林計画対象民有林	4,240.74ha
	自然公園法	自然公園区域	-
	自然環境保全法	自然環境保全地域	-
	急傾斜地の崩壊による災害の防止に関する法律	急傾斜地崩壊危険区域	36箇所
	砂防法	砂防指定地	74箇所
地すべり等防止法	地すべり防止区域	3箇所	
鳥獣の保護及び狩猟の適正化に関する法律	鳥獣保護区	5箇所	

注 1. 表中の「-」は、該当がないことを示している。

注 2. 可児市の表中は、可児都市計画区域と御嵩都市計画区域にまたがる可児市の合計値を記載した。

資料：「都市計画区域用途地域別面積」（平成 25 年 6 月現在、岐阜県ホームページ）  
 「都市計画区域面積、市街化区域面積、市街化調整区域面積」（平成 25 年 6 月現在、岐阜県ホームページ）  
 「砂防指定地・地すべり防止区域、急傾斜崩壊危険区域市町村別面積」  
 （平成 25 年 6 月現在、岐阜県県土整備部砂防課ホームページ）  
 「狩猟者必携 鳥獣保護区等区域説明書 平成 24 年度」  
 （平成 24 年 9 月、岐阜県環境生活部 清流の国ぎふづくり推進室）  
 「岐阜県地域便覧」（平成 24 年 7 月、岐阜県総合企画部市町村課）  
 「平成 23 年度 岐阜県森林・林業統計書」（平成 25 年 3 月、岐阜県林政部林政課）  
 「東濃地域における自然公園面積」（岐阜県環境生活部清流の国ぎふづくり推進室資料）  
 「県域統合型GISぎふ」（平成 25 年 6 月現在、岐阜県ホームページ）

#### (中津川市)

中津川市は、岐阜県の東部に位置し、東は長野県(木曾郡大滝村・大桑村・南木曾町、下伊那郡阿智村・平谷村)、南西は恵那市、北西は加茂郡白川町・東白川村、下呂市と接している。

中津川市の総面積は67,638.0haであり、都市計画区域は13,029.0ha、うち908.4haに用途地域の指定がある。市には、農業振興地域、地域森林計画対象民有林、自然公園区域、自然環境保全地域があり、対象事業実施区域においても指定がある。急傾斜地崩壊危険区域は29箇所(対象事業実施区域に1箇所)、砂防指定地が238箇所(対象事業実施区域に12箇所)、地すべり防止区域が4箇所(対象事業実施区域に該当なし)、鳥獣保護区が9箇所(対象事業実施区域に2箇所)指定されている。

#### (恵那市)

恵那市は、岐阜県の南東部に位置し、東は中津川市、長野県(平谷村・根羽村)、西は瑞浪市、南は愛知県(豊田市)、北は加茂郡八百津町・白川町に接している。

恵那市の総面積は50,419.0haであり、都市計画区域は17,256.0ha、うち554.0haに用途地域の指定がある。市には、農業振興地域、地域森林計画対象民有林、自然公園区域があり、対象事業実施区域においても指定がある。急傾斜地崩壊危険区域は35箇所(対象事業実施区域に1箇所)、砂防指定地が154箇所(対象事業実施区域に10箇所)、鳥獣保護区が7箇所(対象事業実施区域に2箇所)指定されている。なお、地すべり防止区域の指定はない。

#### (瑞浪市)

瑞浪市は岐阜県の南東部に位置し、東は恵那市、南は愛知県(豊田市)、西は土岐市、御嵩町、北は加茂郡八百津町に接している。

瑞浪市の総面積は17,500.0haであり、全域が都市計画区域となり、うち671.5haに用途地域の指定がある。市には、農業振興地域、地域森林計画対象民有林、自然公園区域があり、対象事業実施区域においても指定がある。急傾斜地崩壊危険区域は29箇所(対象事業実施区域に2箇所)、砂防指定地が84箇所(対象事業実施区域に3箇所)、地すべり防止区域が11箇所(対象事業実施区域に2箇所)、鳥獣保護区が3箇所(対象事業実施区域に3箇所)指定されている。

#### (御嵩町)

御嵩町は、岐阜県の南東部に位置し、東は瑞浪市、南は土岐市、南西は可児市、北は加茂郡八百津町、美濃加茂市に接している。

御嵩町の総面積は5,661.0haであり、全域が都市計画区域となり、うち518.1haに用途地域の指定がある。市には、農業振興地域、地域森林計画対象民有林、自然公園区域があり、対象事業実施区域においても指定がある。急傾斜地崩壊危険区域は8箇所(対象事業実施区域に該当なし)、砂防指定地が7箇所(対象事業実施区域に3箇所)、鳥獣保護区が3箇所

(対象事業実施区域に2箇所)指定されている。

#### (土岐市)

土岐市は、岐阜県の南東部に位置し、東は瑞浪市、南は愛知県(豊田市及び瀬戸市)、西は多治見市、北は御嵩町、可児市に接している。

土岐市の総面積は11,601.0haであり、全域が都市計画区域となり、うち2,030.5haに用途地域の指定がある。市には、農業振興地域、地域森林計画対象民有林、自然公園区域があり、対象事業実施区域においては自然公園区域を除き指定がある。急傾斜地崩壊危険区域は31箇所(対象事業実施区域に該当なし)、砂防指定地が99箇所(対象事業実施区域に該当なし)、地すべり防止区域が6箇所(対象事業実施区域に該当なし)、鳥獣保護区が2箇所(対象事業実施区域に1箇所)指定されている。

#### (可児市)

可児市は、岐阜県の南東部に位置し、東は御嵩町、土岐市、南西は愛知県(犬山市、春日井市、瀬戸市)、西は美濃加茂市、加茂郡坂祝町、北は可児市に接している。

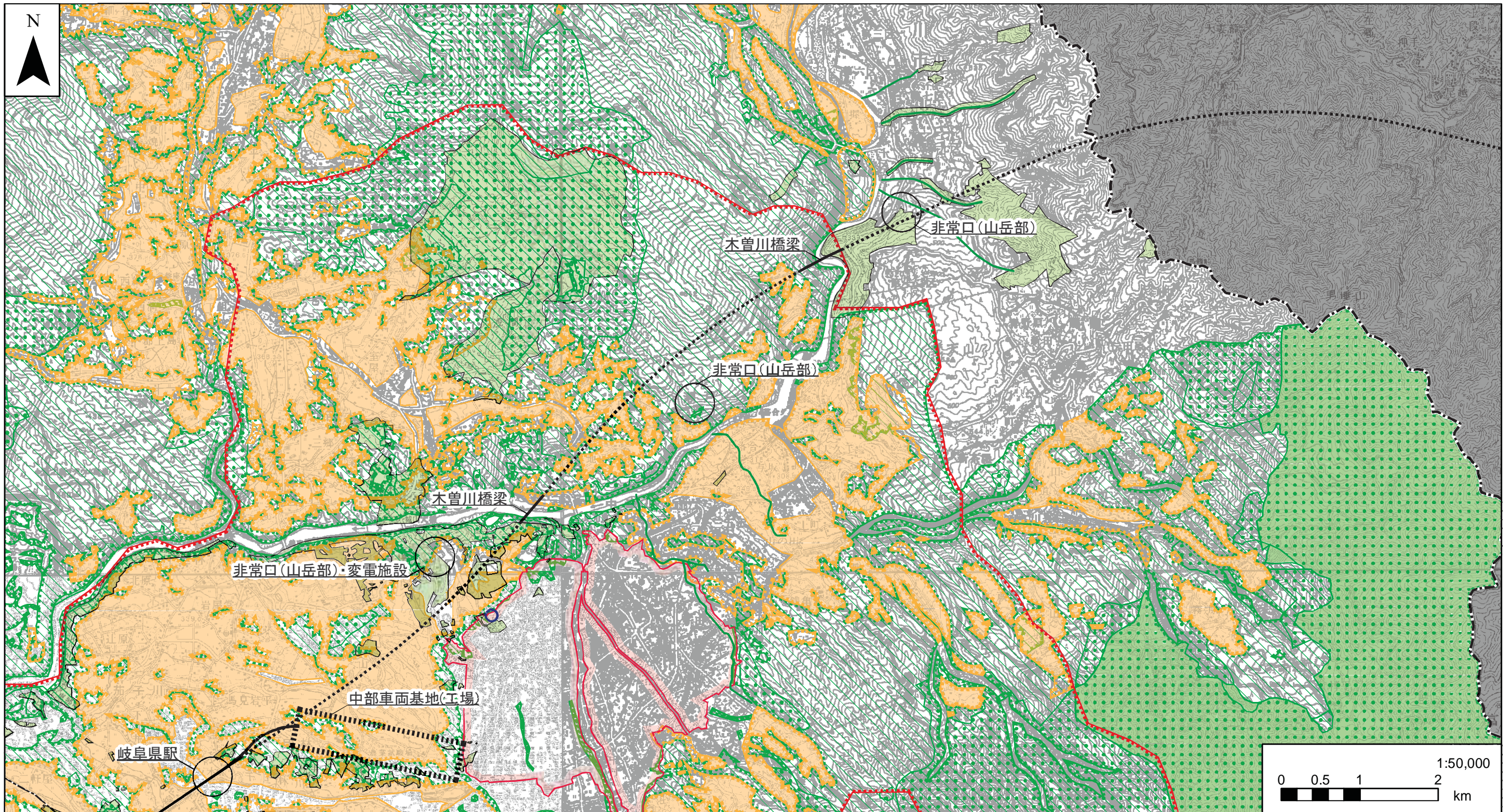
可児市の総面積は8,760.0haであり、全域が都市計画区域となり、うち2,110.0haに用途地域の指定がある。市には、農業振興地域、地域森林計画対象民有林、自然公園区域があり、対象事業実施区域においては自然公園区域を除き指定がある。急傾斜地崩壊危険区域は21箇所(対象事業実施区域に1箇所)、砂防指定地が12箇所(対象事業実施区域に4箇所)、鳥獣保護区が1箇所(対象事業実施区域に該当なし)指定されている。なお、地すべり防止区域の指定はない。

#### (多治見市)

多治見市は岐阜県の南東部に位置し、東は土岐市、南と西は愛知県(瀬戸市、春日井市、犬山市)、北は可児市と接している。

多治見市の総面積は9,124.0haであり、全域が都市計画区域となり、うち3,101.0haに用途地域の指定がある。市には、農業振興地域、地域森林計画対象民有林がある。急傾斜地崩壊危険区域は36箇所(対象事業実施区域に2箇所)、砂防指定地が74箇所(対象事業実施区域に14箇所)、地すべり防止区域が3箇所(対象事業実施区域に該当なし)、鳥獣保護区が5箇所(対象事業実施区域に該当なし)指定されている。

対象事業実施区域の砂防指定地の箇所数は、岐阜県県土整備部砂防課ホームページの「砂防指定地などの指定区域図」を参考とした。



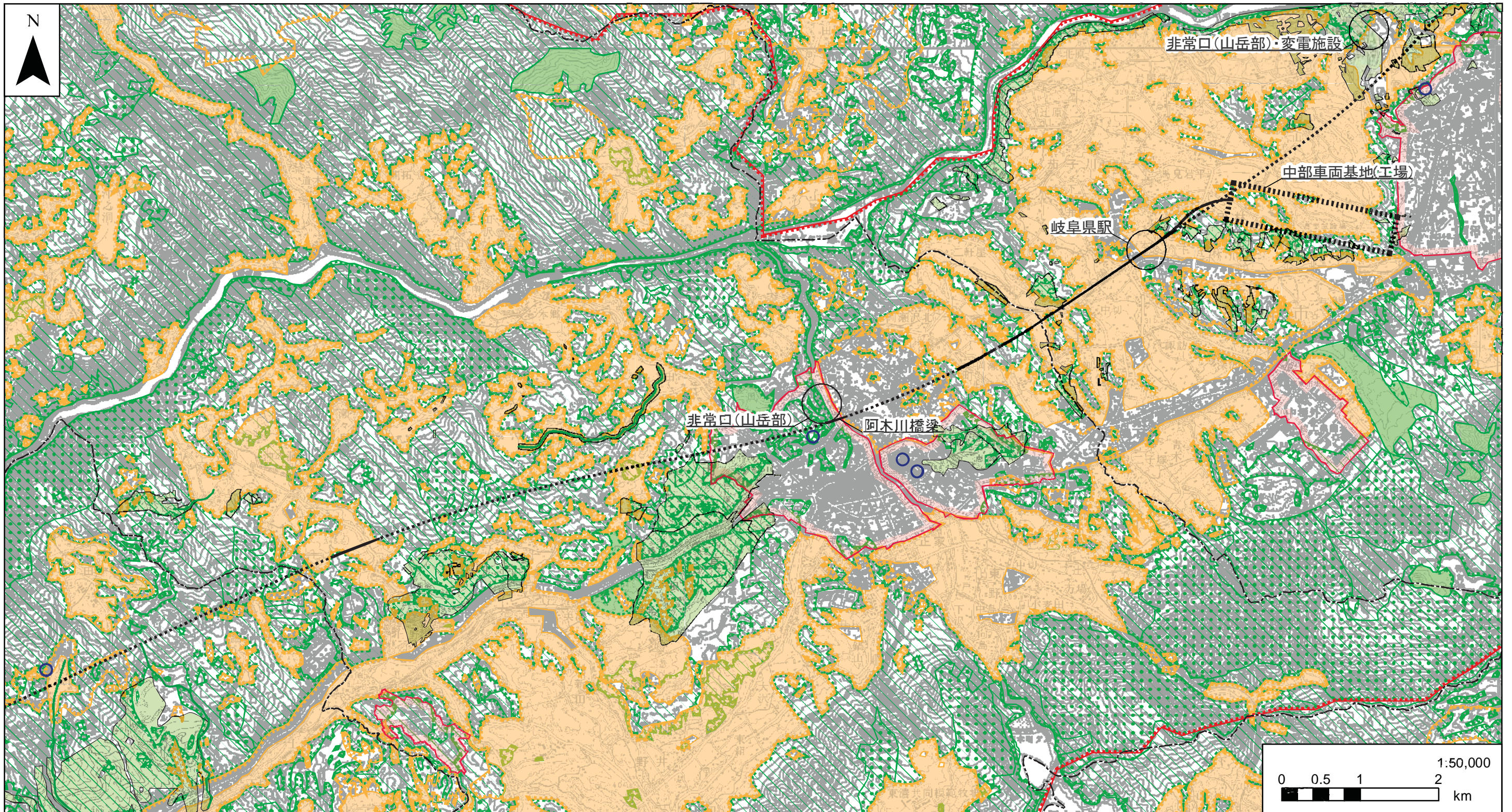
- 凡例
- ..... 計画路線（トンネル部）
  - 計画路線（地上部）
  - - - 県境
  - 市区町村境
  - 都市地域
  - 市街化区域
  - 市街化調整区域
  - その他都市計画区域における用途地域
  - 農業地域
  - 農用地区域
  - 森林地域
  - 国有林
  - 地域森林計画対象民有林
  - 保安林
  - 砂防指定地
  - 急傾斜地崩壊危険区域
  - 地すべり防止区域

資料：「都市計画区域用途地域別面積」（平成25年6月現在、岐阜県ホームページ）  
「都市計画区域面積、市街化区域面積、市街化調整区域面積」（平成25年6月現在、岐阜県ホームページ）  
「砂防指定地・地すべり防止区域、急傾斜崩壊危険区域市町村別面積」（平成25年6月現在、岐阜県国土整備部砂防課ホームページ）  
「狩猟者必携 鳥獣保護区等区域説明書 平成24年度」（平成24年9月、岐阜県環境生活部 清流の国ぎふづくり推進室）  
「岐阜県地域便覧」（平成24年7月、岐阜県総合企画部市町村課）  
「平成23年度 岐阜県森林・林業統計書」（平成25年3月、岐阜県林政部林政課）  
「東濃地域における自然公園面積」（岐阜県環境生活部清流の国ぎふづくり推進室資料）  
「県域統合型GISぎふ」（平成25年6月現在、岐阜県ホームページ）

図4-2-2-1(1) 土地利用図



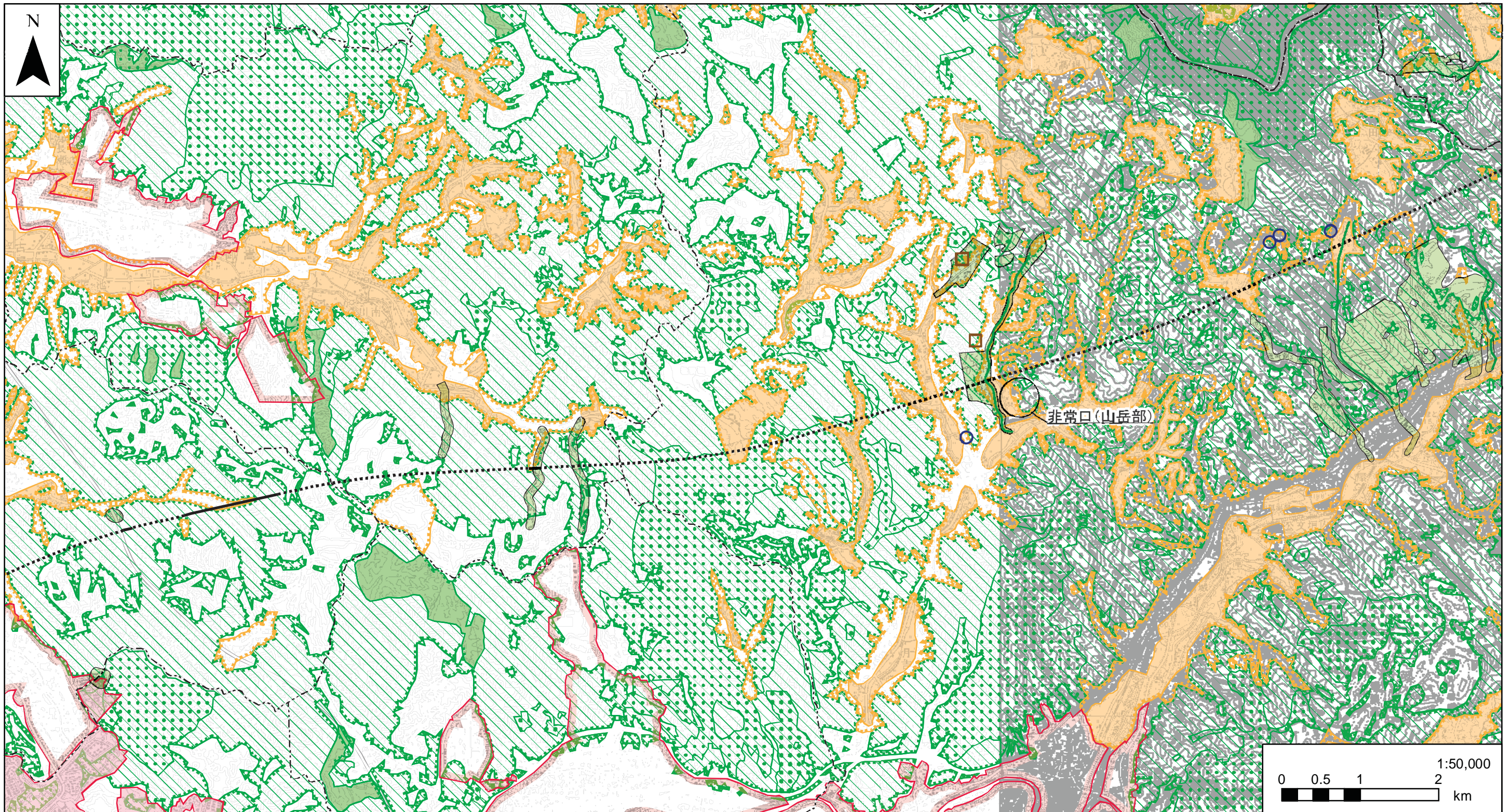




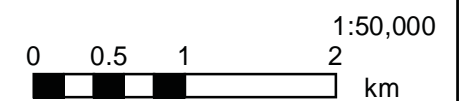
凡例				
..... 計画路線 (トンネル部)	都市地域	森林地域	砂防指定地	資料 : 「都市計画区域用途地域別面積」(平成25年6月現在、岐阜県ホームページ) 「都市計画区域面積、市街化区域面積、市街化調整区域面積」(平成25年6月現在、岐阜県ホームページ) 「砂防指定地・地すべり防止区域、急傾斜崩壊危険区域市町村別面積」(平成25年6月現在、岐阜県国土整備部砂防課ホームページ) 「狩猟者必携 鳥獣保護区等区域説明書 平成24年度」(平成24年9月、岐阜県環境生活部 清流の国ぎふづくり推進室) 「岐阜県地域便覧」(平成24年7月、岐阜県総合企画部市町村課) 「平成23年度 岐阜県森林・林業統計書」(平成25年3月、岐阜県林政部林政課) 「東濃地域における自然公園面積」(岐阜県環境生活部清流の国ぎふづくり推進室資料) 「県域統合型GISぎふ」(平成25年6月現在、岐阜県ホームページ)
—— 計画路線 (地上部)	市街化区域	国有林	急傾斜地崩壊危険区域	
--- 県境	市街化調整区域	地域森林計画対象民有林	地すべり防止区域	
---- 市区町村境	その他都市計画区域における用途地域	保安林		
..... 対象事業実施区域	農業地域			
	農用地区域			

図4-2-2-1(2) 土地利用図





非常口(山岳部)

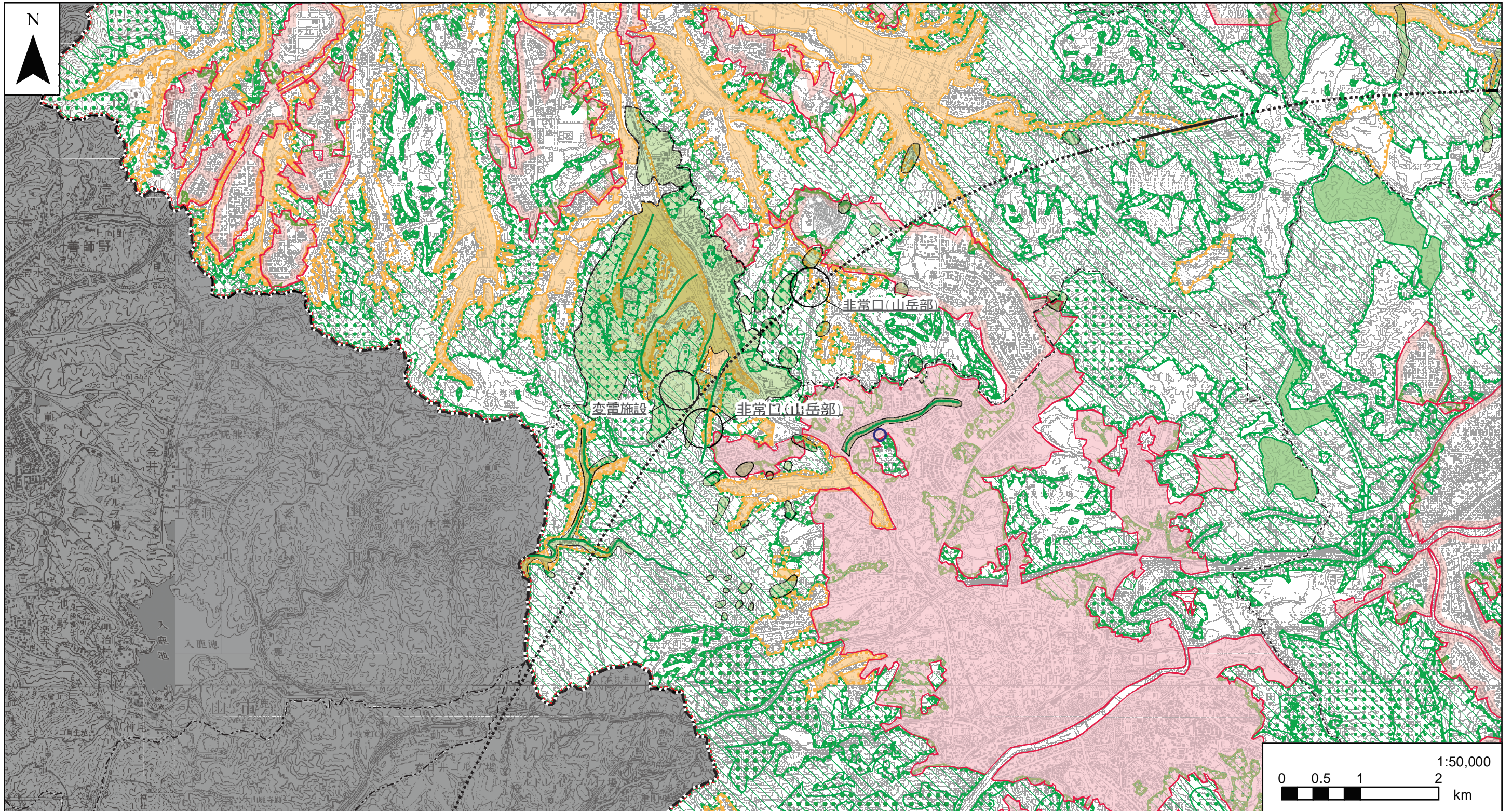


凡例

- |                    |                   |             |            |
|--------------------|-------------------|-------------|------------|
| ..... 計画路線 (トンネル部) | 都市地域              | 森林地域        | 砂防指定地      |
| —— 計画路線 (地上部)      | 市街化区域             | 国有林         | 急傾斜地崩壊危険区域 |
| - - - 県境           | 市街化調整区域           | 地域森林計画対象民有林 | 地すべり防止区域   |
| - - - 市区町村境        | その他都市計画区域における用途地域 | 保安林         |            |
| ..... 対象事業実施区域     | 農業地域              |             |            |
|                    | 農用地区域             |             |            |

資料：「都市計画区域用途地域別面積」(平成25年6月現在、岐阜県ホームページ)  
「都市計画区域面積、市街化区域面積、市街化調整区域面積」  
(平成25年6月現在、岐阜県ホームページ)  
「砂防指定地・地すべり防止区域、急傾斜崩壊危険区域市町村別面積」  
(平成25年6月現在、岐阜県国土整備部砂防課ホームページ)  
「狩猟者必携 鳥獣保護区等区域説明書 平成24年度」  
(平成24年9月、岐阜県環境生活部 清流の国ぎふづくり推進室)  
「岐阜県地域便覧」(平成24年7月、岐阜県総合企画部市町村課)  
「平成23年度 岐阜県森林・林業統計書」  
(平成25年3月、岐阜県林政部林政課)  
「東濃地域における自然公園面積」  
(岐阜県環境生活部清流の国ぎふづくり推進室資料)  
「県域統合型GISぎふ」(平成25年6月現在、岐阜県ホームページ)  
図4-2-2-1(3) 土地利用図





凡例

- |       |             |  |                   |  |             |  |            |
|-------|-------------|--|-------------------|--|-------------|--|------------|
| ..... | 計画路線（トンネル部） |  | 都市地域              |  | 森林地域        |  | 砂防指定地      |
| ——    | 計画路線（地上部）   |  | 市街化区域             |  | 国有林         |  | 急傾斜地崩壊危険区域 |
| - - - | 県境          |  | 市街化調整区域           |  | 地域森林計画対象民有林 |  | 地すべり防止区域   |
| - - - | 市区町村境       |  | その他都市計画区域における用途地域 |  | 保安林         |  |            |
| ..... | 対象事業実施区域    |  | 農業地域              |  |             |  |            |
|       |             |  | 農用地区域             |  |             |  |            |

資料：「都市計画区域用途地域別面積」（平成25年6月現在、岐阜県ホームページ）  
 「都市計画区域面積、市街化区域面積、市街化調整区域面積」（平成25年6月現在、岐阜県ホームページ）  
 「砂防指定地・地すべり防止区域、急傾斜崩壊危険区域市町村別面積」（平成25年6月現在、岐阜県国土整備部砂防課ホームページ）  
 「狩猟者必携 鳥獣保護区等区域説明書 平成24年度」（平成24年9月、岐阜県環境生活部 清流の国ぎふづくり推進室）  
 「岐阜県地域便覧」（平成24年7月、岐阜県総合企画部市町村課）  
 「平成23年度 岐阜県森林・林業統計書」（平成25年3月、岐阜県林政部林政課）  
 「東濃地域における自然公園面積」（岐阜県環境生活部清流の国ぎふづくり推進室資料）  
 「県域統合型GISぎふ」（平成25年6月現在、岐阜県ホームページ）

図4-2-2-1(4) 土地利用図

