

(6) 景観及び人と自然との触れ合いの活動の状況

1) 景観及び名勝の概要

ア. 自然景観

対象事業実施区域及びその周囲の自然景観資源の分布状況は、図 4-2-1-24 及び表 4-2-1-85 に示すとおりである。自然景観資源としては、山地（非火山性）景観が 7 件、河川景観が 2 件、特殊地学景観の 1 件あげられ、犬山市、小牧市、春日井市及び名古屋市にそれぞれ分布している。

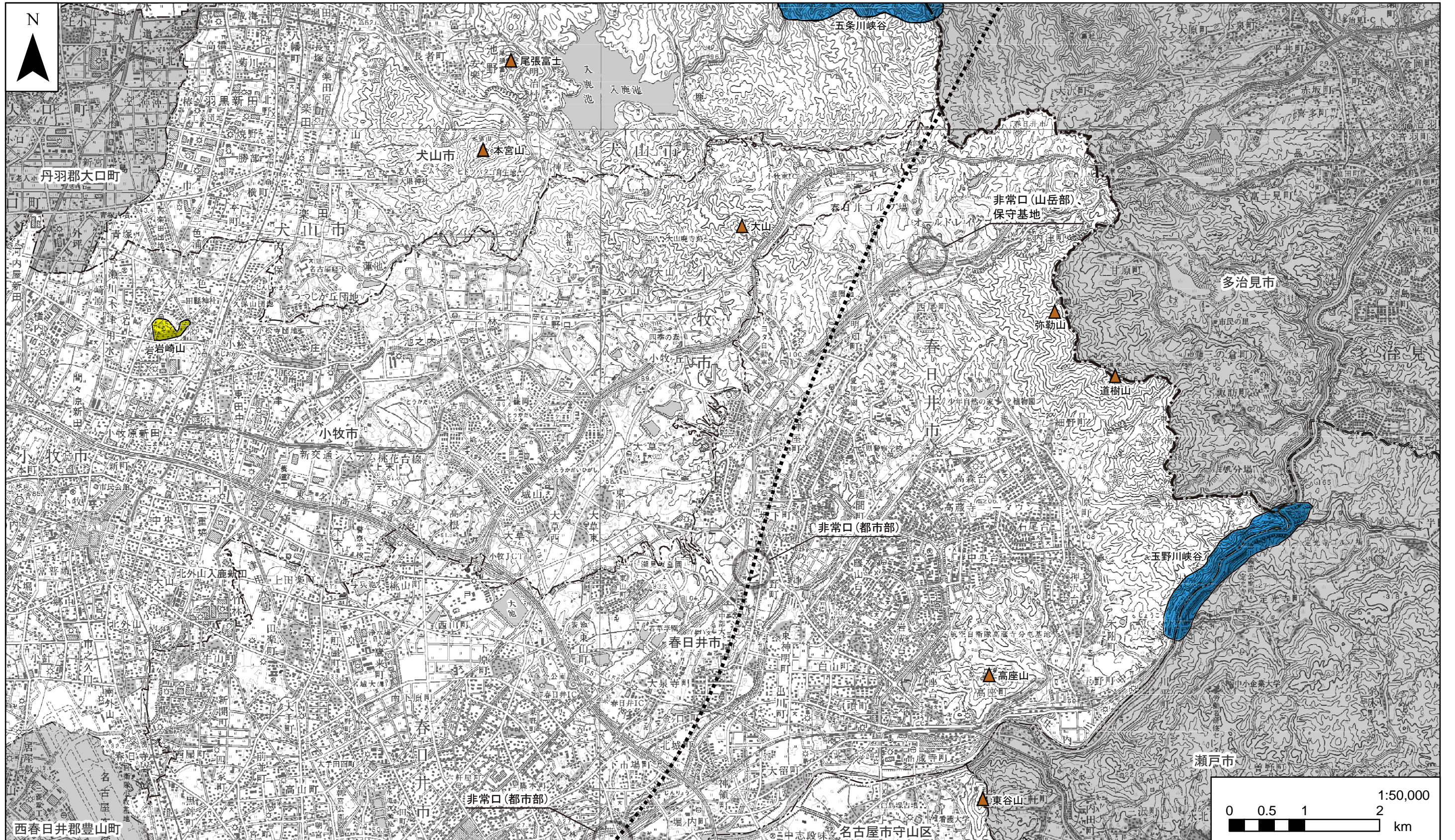
表 4-2-1-85 自然景観資源の分布状況

類型	名称	自然景観資源名	位置		最低標高 (m)	最高標高 (m)
山地 (非火山性) 景観	尾張富士	非火山性孤峰(小地形)	犬山市	入鹿池の西	100	275
	本宮山	非火山性孤峰(小地形)		入鹿池の西	100	292
	大山	非火山性孤峰(小地形)	小牧市	入鹿池の南	100	273
	弥勒山	非火山性孤峰(小地形)	春日井市	道樹山の北	300	436
	道樹山	非火山性孤峰(小地形)		高蔵寺ニュー タウンの北	240	416
	高座山	非火山性孤峰(小地形)		高蔵寺駅北	80	146
		東谷山	非火山性孤峰(小地形)	名古屋市 守山区	高蔵寺駅南東	90
河川景観	五条川峡谷	峡谷	犬山市	—	140	260
	玉野川峡谷	峡谷・溪谷(中地形)	春日井市	定光寺駅付近	80	200
特殊地学景観 ⁽²⁵⁾	岩崎山	節理(極微地形)	小牧市	味岡駅西, 岩崎	30	54

注1. “—”は資料に記載がないことを示す。

資料：「生物多様性情報システム」（平成25年6月現在、環境省ホームページ）

⁽²⁵⁾ 特殊地学景観としては、節理（岩が柱上に規則正しい割れ方をしているもの）、岩脈（マグマが地下の岩石の割れ目に貫入し固結したもの）、湧水群がある。

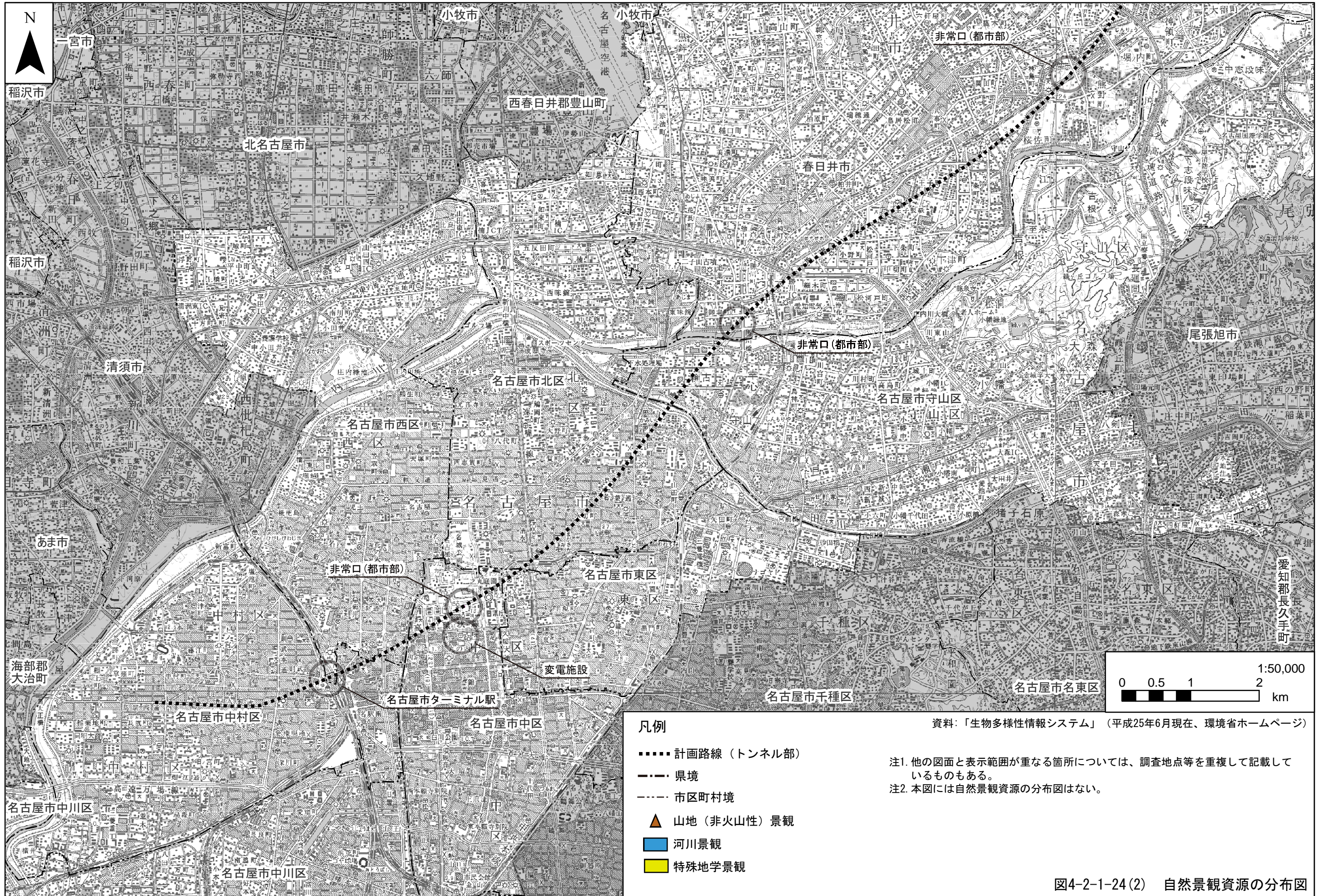


資料：「生物多様性情報システム」（平成25年6月現在、環境省ホームページ）

- 凡例
- 計画路線（トンネル部）
 - 県境
 - 市区町村境
 - ▲ 山地（非火山性）景観
 - 河川景観
 - 特殊地学景観

注1. 他の図面と表示範囲が重なる箇所については、調査地点等を重複して記載しているものもある。

図4-2-1-24(1) 自然景観資源の分布図



凡例

- 計画路線 (トンネル部)
- - - 県境
- 市区町村境
- ▲ 山地 (非火山性) 景観
- 河川景観
- 特殊地学景観

資料: 「生物多様性情報システム」 (平成25年6月現在、環境省ホームページ)

注1. 他の図面と表示範囲が重なる箇所については、調査地点等を重複して記載しているものもある。
 注2. 本図には自然景観資源の分布図はない。

図4-2-1-24(2) 自然景観資源の分布図

イ. 主要な眺望点及び眺望景観の概況

対象事業実施区域及びその周囲において、行政発行の観光ガイド資料等を基に多くの人が眺望景観を楽しめる場所として抽出した主要な眺望点及び眺望景観は、図 4-2-1-25 及び表 4-2-1-86 に示すとおりである。

表 4-2-1-86 主要な眺望点及び眺望景観

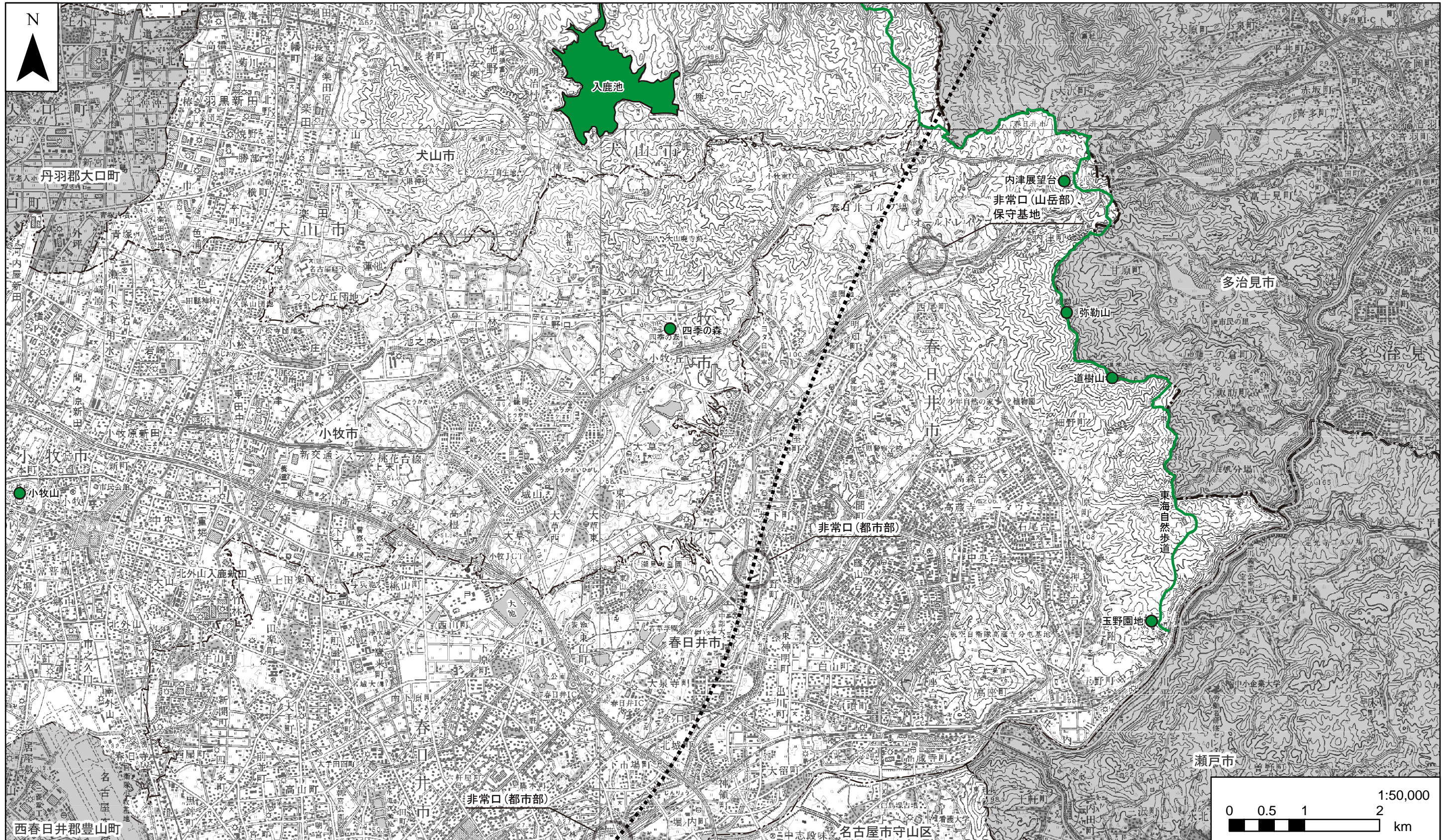
名称	地域	内容	資料
入鹿池	犬山市	江戸時代に造られた人工池。池の周囲は 16km、日本最大級の大きさを誇る。四季を通じて釣りやボート遊びで楽しむことができ、特に冬のワカサギ釣りの時期は人気で、憩いの場にもなっている。	①
四季の森	小牧市	ソリスベリの丘やわんぱく冒険広場、ディスクゴルフ場、バーベキュー場等の広場や、かわいい動物とふれあうことができるちびっこ動物園等がある。展望台は公園を象徴するランドマークになっている。	②
小牧山		市街地の西に位置する標高 85.9m の小山。山には緑地や遊歩道があり、春には桜やツツジの花が咲き、市民の憩いの場となっている。	
東海自然歩道	春日井市	東海自然歩道春日井コースは、玉野川渓谷にかかる定光寺城嶺橋に始まり玉野東谷公園、玉野園地を通り、道樹山(標高 429m)、弥勒山(標高 436.6m)を経て内津峠より西尾峠に至る 14.4km のコースとなっている。	③
内津展望台		うつつ 内々神社の側道からおおよそ 20 分、春日井を一望できる展望台がある。	
弥勒山 ・ 道樹山		岐阜県との県境にある 430m 級の山で展望地点としてすぐれており、北には恵那山・御岳山、西には尾張富士・本宮山、はるかかなたには養老・伊吹の山々が、南には高蔵寺ニュータウン越しに濃尾平野がひらけ、東には応夢山・遠くに三国山・猿投山等を一望のうちに楽しむことができる。	
玉野園地		東海自然歩道春日井コースの入り口にあり、JR 定光寺駅の側道から歩いて約 15 分。眺望がすばらしく桜・もみじの名所にもなっている。	
名古屋城	名古屋市	慶長 17 年(1612 年)、徳川家康が築いた尾張徳川 62 万石の居城で名古屋のシンボル。多彩な収蔵品の展示や体験型施設を有する天守閣のほか、復元が進む本丸御殿の工事を見学することもできる。	④
名古屋テレビ塔		名古屋のシンボル、テレビ塔。地上 90m のスカイデッキからは、360 度名古屋の夜景を楽しめる。	
JR センทรัลタワーズ		駅ビルで世界一とギネスブックに認定。デパート、ホテル、レストラン等を配した、JR 名古屋駅真上の立体都市。	

資料①：「犬山総合パンフレット」(犬山市・犬山市観光協会)

資料②：「小牧市観光ガイド」(小牧市・小牧市観光協会)

資料③：「春日井市観光ガイドマップ」(春日井市・春日井市観光協会)

資料④：「ライブマップ名古屋 2013-2014」(財団法人名古屋観光コンベンションビューロー)



凡例

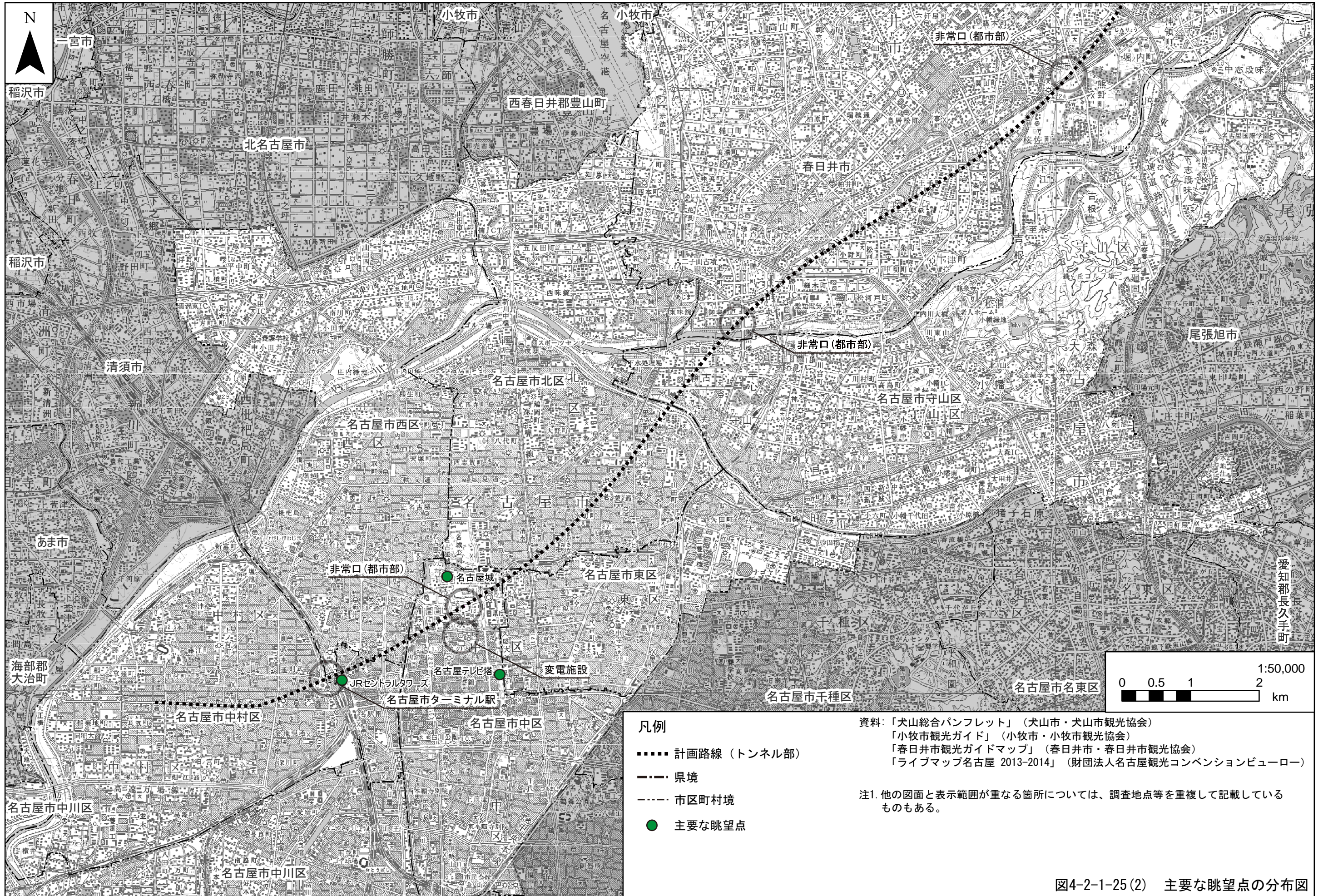
..... 計画路線（トンネル部） - - - 県境 - · - · - 市区町村境

● 主要な眺望点

注1. 他の図面と表示範囲が重なる箇所については、調査地点等を重複して記載しているものもある。

資料: 「犬山総合パンフレット」(犬山市・犬山市観光協会)
「小牧市観光ガイド」(小牧市・小牧市観光協会)
「春日井市観光ガイドマップ」(春日井市・春日井市観光協会)
「ライブマップ名古屋 2013-2014」(財団法人名古屋観光コンベンションビューロー)

図4-2-1-25(1) 主要な眺望点の分布図



凡例

- 計画路線（トンネル部）
- - - 県境
- · - · 市区町村境
- 主要な眺望点

資料：「犬山総合パンフレット」（犬山市・犬山市観光協会）
 「小牧市観光ガイド」（小牧市・小牧市観光協会）
 「春日井市観光ガイドマップ」（春日井市・春日井市観光協会）
 「ライブマップ名古屋 2013-2014」（財団法人名古屋観光コンベンションビューロー）

注1. 他の図面と表示範囲が重なる箇所については、調査地点等を重複して記載しているものもある。

図4-2-1-25(2) 主要な眺望点の分布図

2) 人と自然との触れ合いの活動の場の状況

対象事業実施区域及びその周囲の特別緑地保全地区の指定状況は、図 4-2-1-26 及び表 4-2-1-87 に示すとおりである。特別緑地保全地区は、都市における緑地の計画的な保全及び緑化の積極的な推進によって良好な都市環境の形成を図るため、都市緑地法に基づいて指定されるものである。対象事業実施区域及びその周囲においては、春日井市では1地区9.7ha、名古屋市では20地区62.4haが指定されている。

対象事業実施区域及びその周囲の県営公園及び主な市町村公園は、図 4-2-1-26 及び表 4-2-1-88 に示すとおりである。対象事業実施区域及びその周囲には県営公園が3箇所、主な市町村公園が5箇所存在する。

対象事業実施区域及びその周囲の温泉地は、図 4-2-1-26 及び表 4-2-1-89 に示すとおりである。対象事業実施区域及びその周囲には2箇所の温泉地がある。

表 4-2-1-87 特別緑地保全地区の指定状況

(平成24年3月31日現在)

地域	地区名	計画決定年	面積 (ha)
春日井市	高蔵林	平成16年10月29日	9.7
名古屋市	片山	昭和55年11月25日	0.8
	徳川園	昭和55年11月25日	1.2
	伊奴	昭和55年11月25日	0.5
	名古屋城	昭和55年11月25日	33.5
	竜泉寺	昭和55年11月25日	2.2
	大森	昭和55年11月25日	3.0
	喜多山	昭和57年12月27日	0.3
	木ヶ崎長母寺	昭和59年2月24日	1.7
	観音寺	昭和59年2月24日	0.3
	愛知県護国神社	昭和59年2月24日	1.3
	八竜	昭和61年2月17日	5.0
	松蔭庵	昭和61年2月17日	0.6
	福德八龍社	平成2年9月28日	0.2
	栄生八幡	平成2年9月28日	0.3
	日比津白山神社	平成2年9月28日	0.3
	稲葉地神明社	平成2年9月28日	0.2
	森孝八劔	平成2年9月28日	0.2
	守山白山神社	平成2年9月28日	0.5
	瀬古高傘神社	平成2年9月28日	0.3
	安田池	平成14年2月25日	10.0

資料：「都市緑化データベース」（平成25年6月現在、国土交通省ホームページ）

表 4-2-1-88 県営公園及び主な市町村公園

区分	地域	名称	所在地	供用面積	
県営公園	犬山市、小牧市、春日井市	尾張広域緑道	始点：春日井市松河戸町～ 終点：犬山市大字犬山	26.9ha	
	春日井市	朝宮公園	春日井市朝宮町	12.5ha	
	名古屋市 守山区	小幡緑地	名古屋市守山区大字小幡、牛牧 尾張旭市霞ヶ丘町北、桜ヶ丘町	76.2ha	
主な市町村公園	小牧市	市民四季の森	小牧市大字大草	27.8ha	
		小牧市スポーツ公園	小牧市大字間々原新田	11.6ha	
	春日井市	春日井都市緑化植物園	春日井市細野町	15.8ha	
	名古屋市	北区、中区	名城公園	名古屋市北区名城、中区二の丸他	76.2ha
		東区	徳川園	名古屋市東区徳川町	4.5ha

資料：「愛知の都市公園」（平成24年、愛知県建設部）

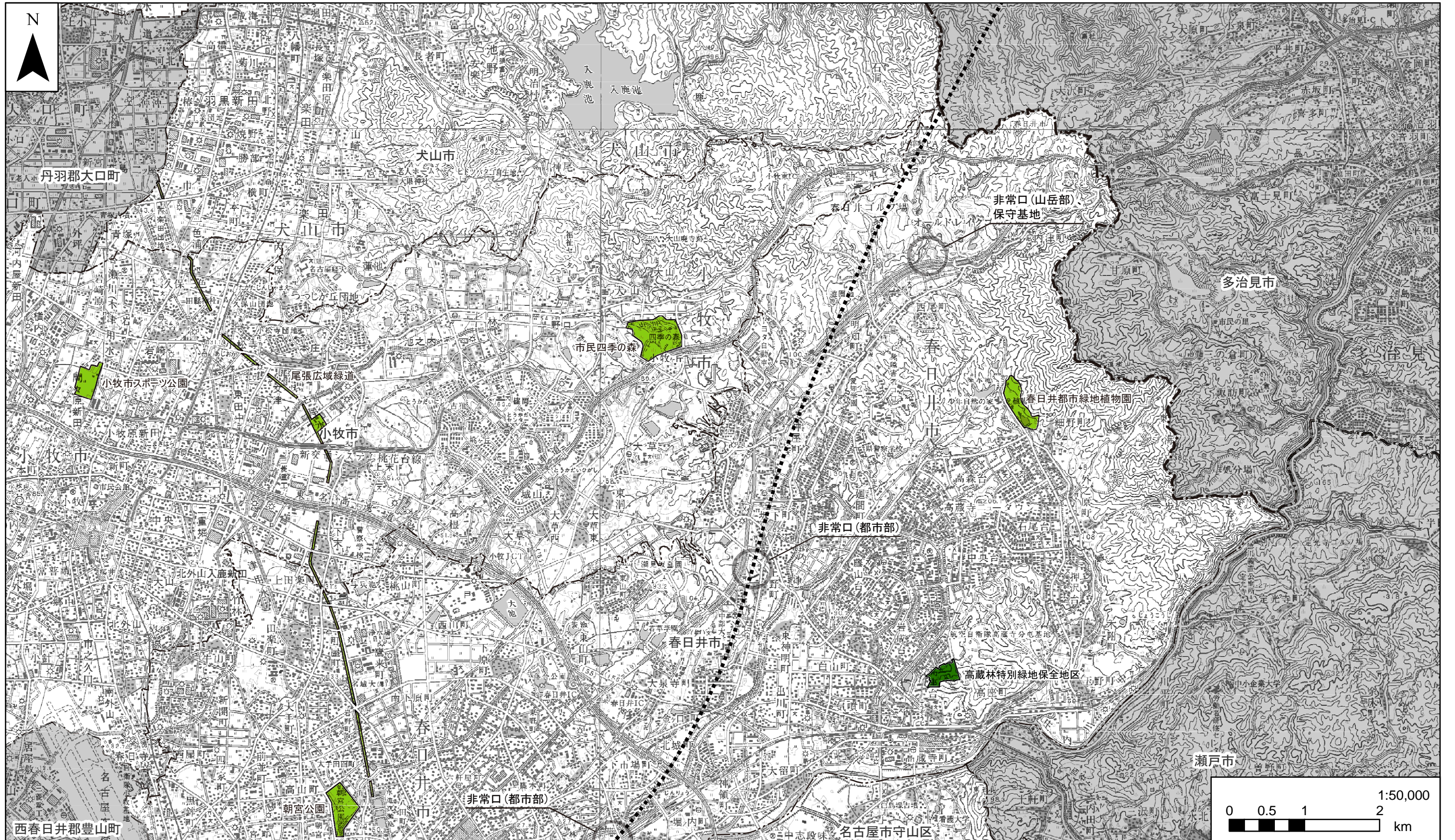
表 4-2-1-89 温泉地の状況

地域	名称
名古屋市	中京温泉 ^{注1}
	三ツ蔵温泉

注1. 中京温泉は、平成14年末閉業。

資料：「温泉地の検索」

(平成25年6月現在、社団法人日本温泉協会ホームページ)



凡例

..... 計画路線（トンネル部） - - - 県境 - - - - 市区町村境

- 特別緑地保全地区
- 主な公園・緑地
- 温泉

注1. 他の図面と表示範囲が重なる箇所については、調査地点等を重複して記載しているものもある。

資料: 「都市緑化データベース」(平成25年6月現在、国土交通省ホームページ)
 「愛知の都市公園」(平成24年、愛知県建設部)
 「温泉地の検索」(平成25年6月現在、社団法人日本温泉協会ホームページ)

図4-2-1-26(1) 主要な人と自然との触れ合いの活動の場の分布図

