

# 中央新幹線品川・名古屋間 事業説明会(高森町)

平成26年11月18日(火) 19:00 ~ 於:高森町福祉センター



東海旅客鉄道株式会社

# 本日のご説明内容

---

- ① 事業の意義
- ② これまでの取り組み内容
- ③ 中央新幹線(品川・名古屋間)の概要
- ④ 長野県内の施設等の概要
- ⑤ 高森町周辺の工事内容
- ⑥ 環境保全の取り組み
- ⑦ 今後の進め方・予定

# 本日のご説明内容

---

- ① 事業の意義
- ② これまでの取り組み内容
- ③ 中央新幹線(品川・名古屋間)の概要
- ④ 長野県内の施設等の概要
- ⑤ 高森町周辺の工事内容
- ⑥ 環境保全の取り組み
- ⑦ 今後の進め方・予定

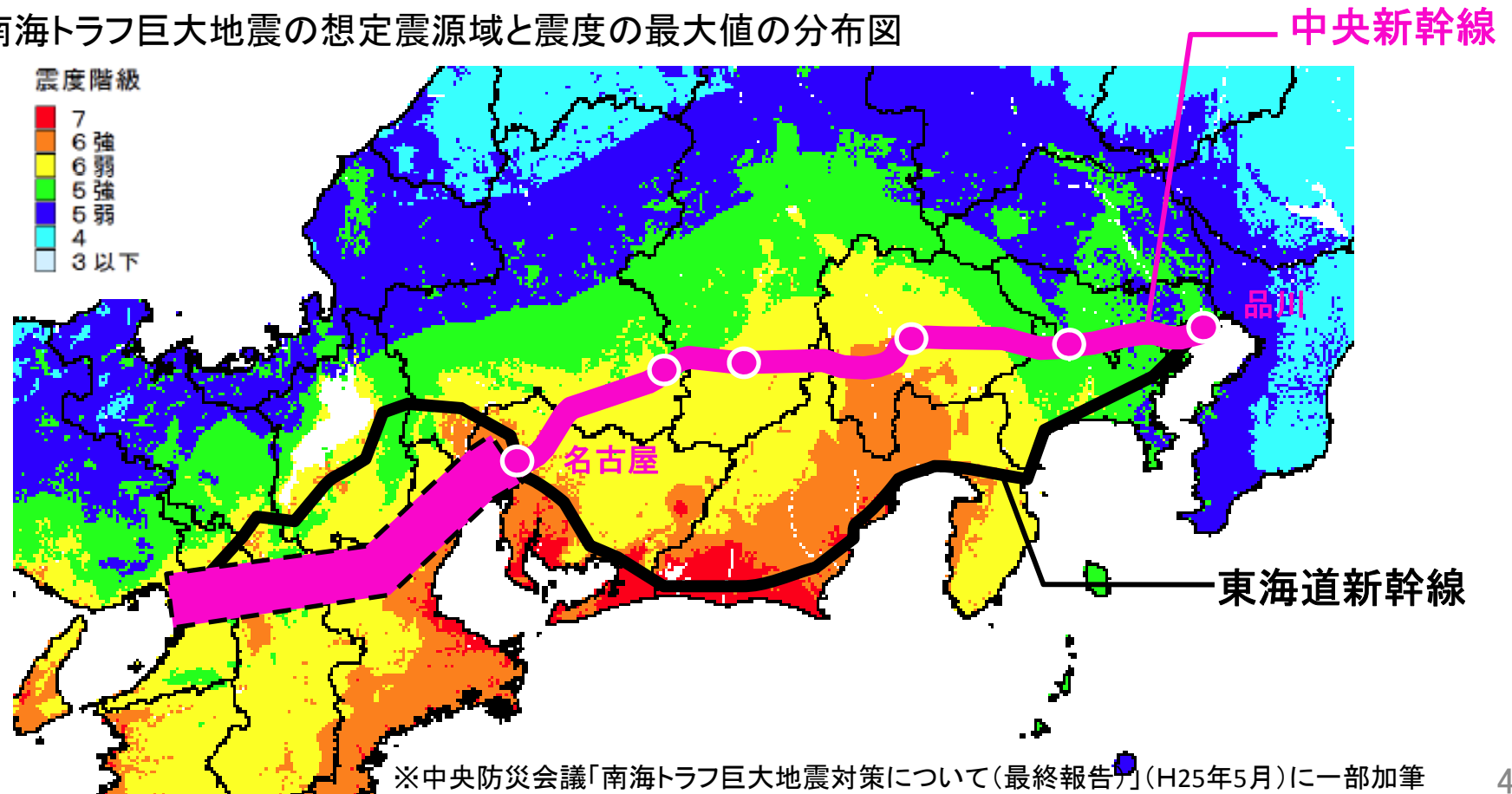
# 事業の意義

## (バイパスの整備)

◎東海道新幹線は、今年10月で開業50年。その経年劣化と東海地震など大災害に対する備えが必要。

構造物の耐震補強と大規模改修工事を進めるも、抜本的な備えは、中央新幹線による二重系化。

南海トラフ巨大地震の想定震源域と震度の最大値の分布図

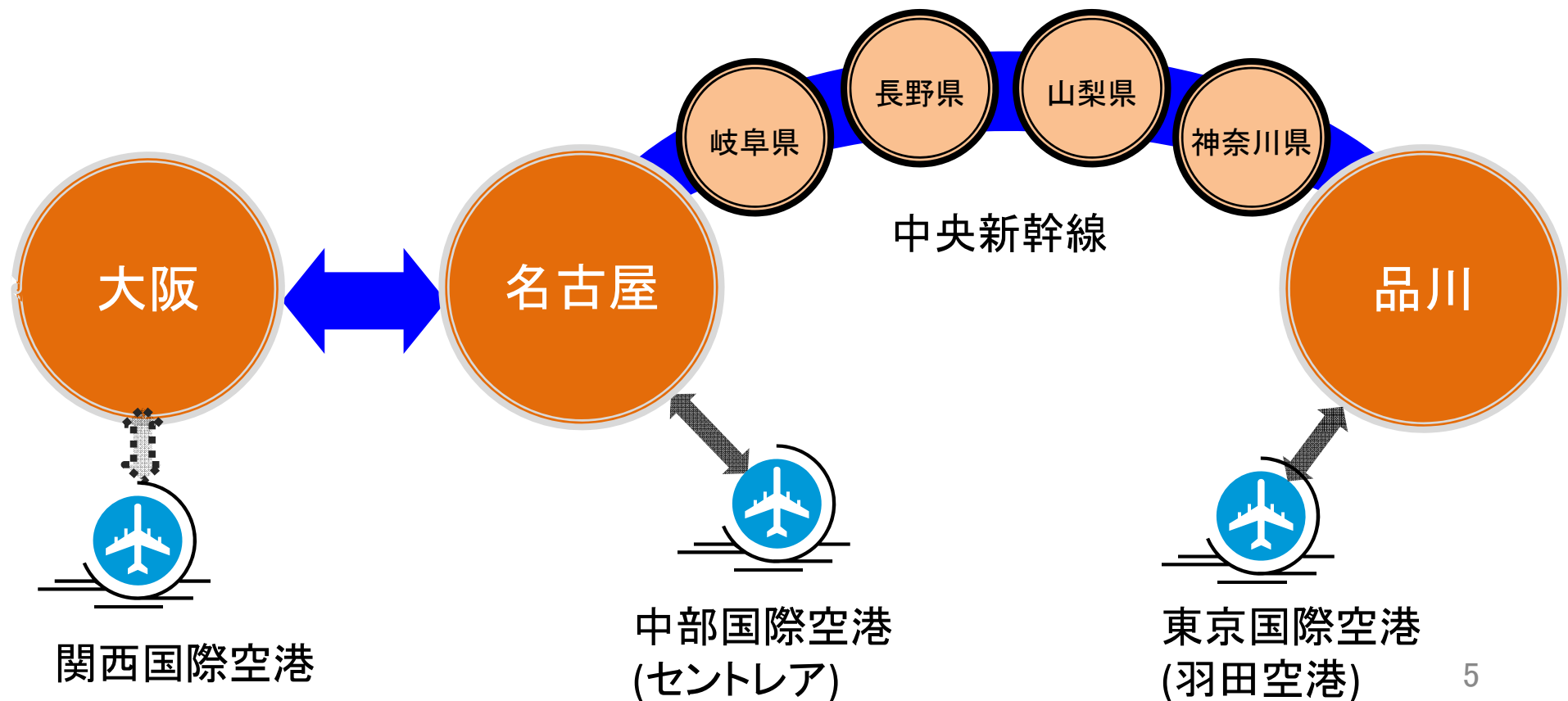


※中央防災会議「南海トラフ巨大地震対策について(最終報告)」(H25年5月)に一部加筆

# 事業の意義

(三大都市圏間が一つの巨大都市圏に)

- ・三大都市圏間が1時間圏内となり、1つの巨大都市圏が誕生します。
- ・東京・名古屋・大阪の各都市圏や国際空港への移動が飛躍的に便利になります。

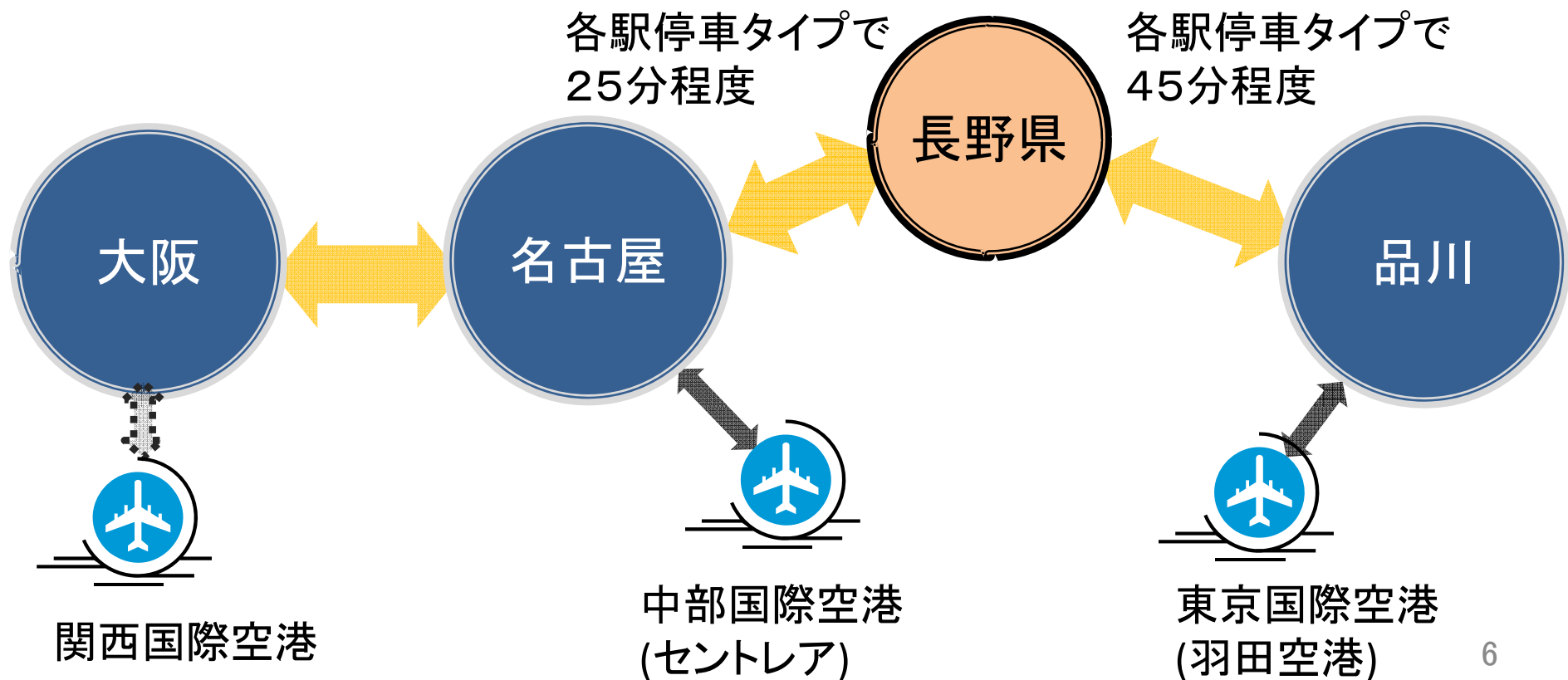


# 事業の意義

(長野県と三大都市圏のアクセスが大幅に向上)

- ・長野県内から、東京・名古屋・大阪の各都市圏や国際空港への移動が飛躍的に便利になります。

中央新幹線による到達時分(現在の想定)



# 本日のご説明内容

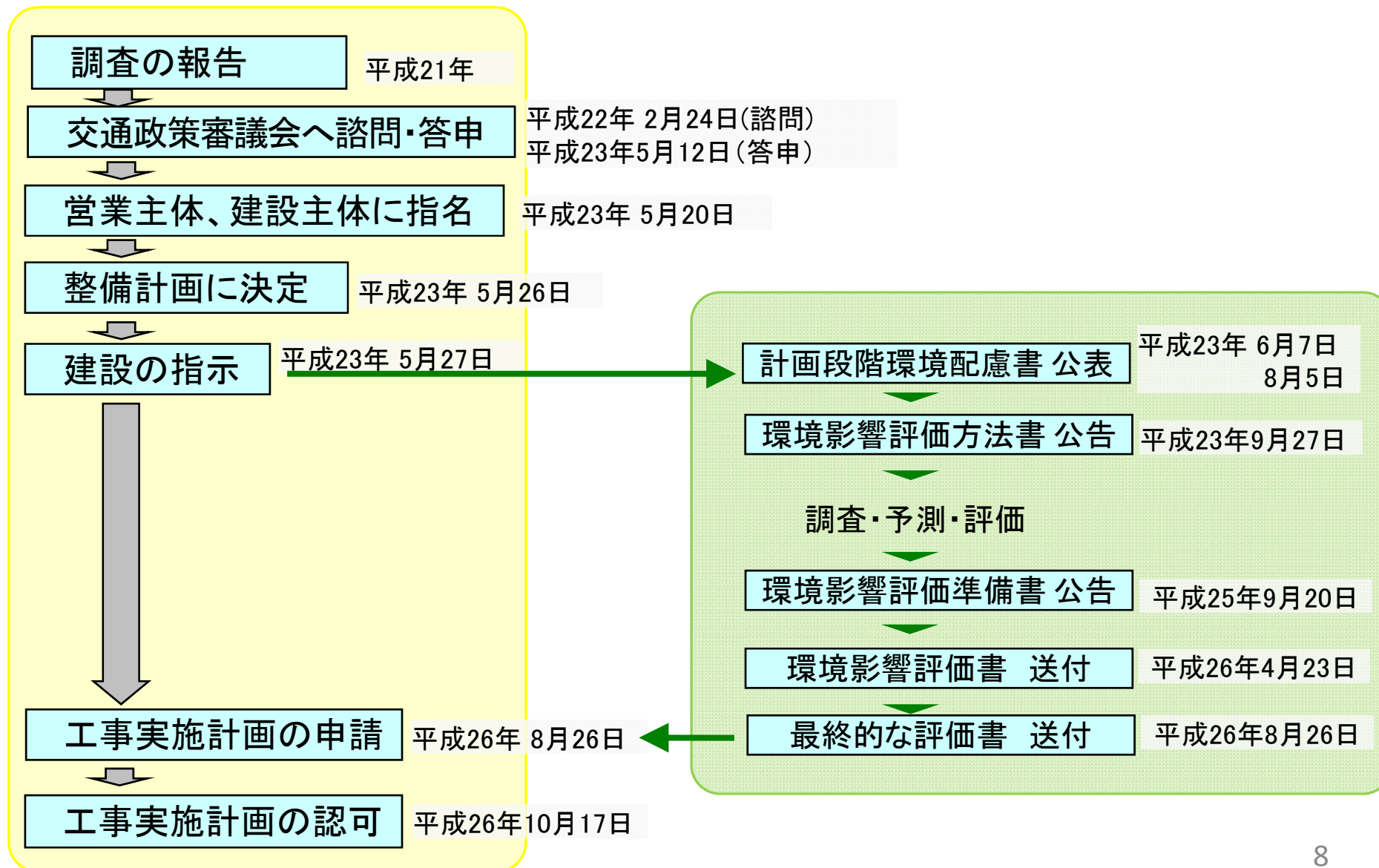
---

- ① 事業の意義
- ② これまでの取り組み内容
- ③ 中央新幹線(品川・名古屋間)の概要
- ④ 長野県内の施設等の概要
- ⑤ 高森町周辺の工事内容
- ⑥ 環境保全の取り組み
- ⑦ 今後の進め方・予定

# 全国新幹線鉄道整備法に基づく工事実施計画認可までの流れ

## 全国新幹線鉄道整備法

## 環境影響評価法





# 工事実施計画の認可

国鉄施第75号

## 認可書

東海旅客鉄道株式会社  
代表取締役社長 柘植 康英 殿

全国新幹線鉄道整備法第9条第1項に基づき、平成26年8月26日付け中第33号で申請のあった中央新幹線品川・名古屋間工事実施計画（その1）については、認可する。

平成26年10月17日

国土交通大臣 太田 昭宏

※印章なしのものを掲載しています

# 本日のご説明内容

---

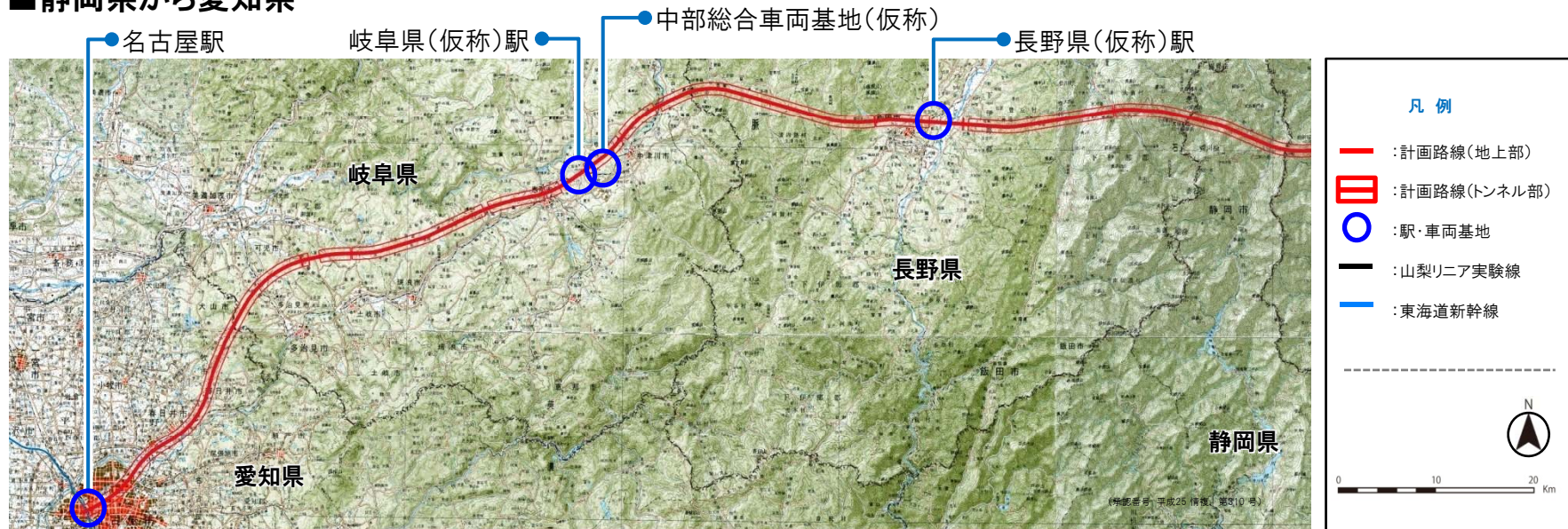
- ① 事業の意義
- ② これまでの取り組み内容
- ③ 中央新幹線(品川・名古屋間)の概要
- ④ 長野県内の施設等の概要
- ⑤ 高森町周辺の工事内容
- ⑥ 環境保全の取り組み
- ⑦ 今後の進め方・予定

# ルート概要(平面図)

## 東京都から山梨県



## 静岡県から愛知県



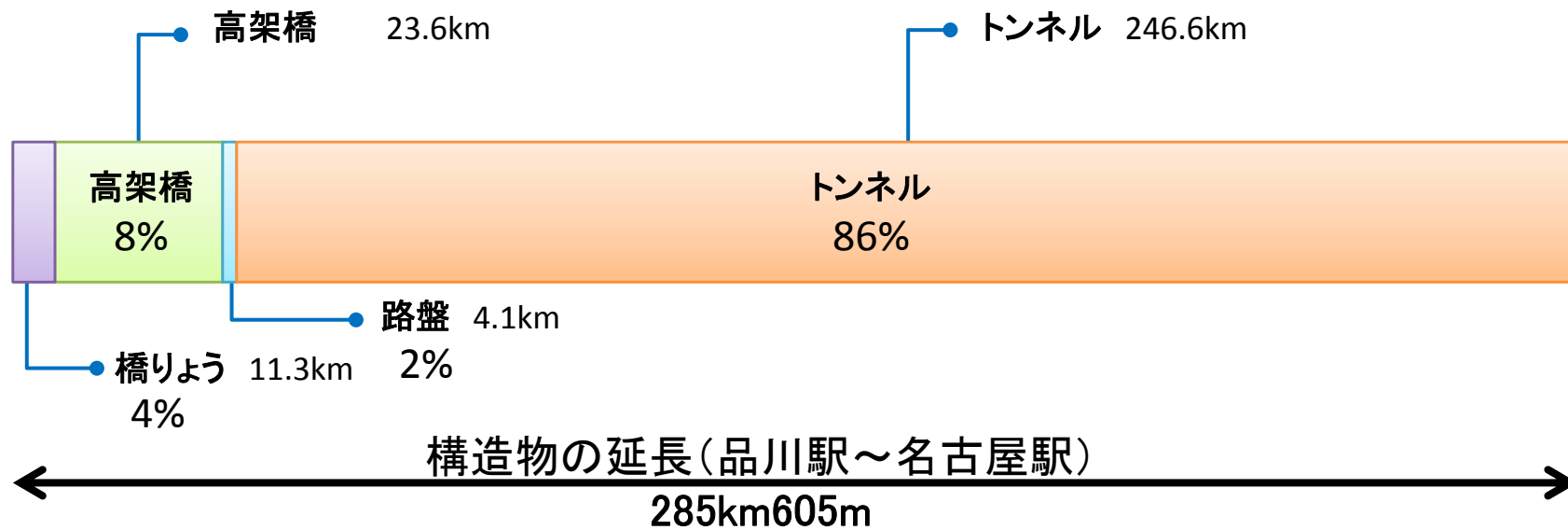
# 全体概要

## ・構造物の種類と延長

橋りょう



トンネル



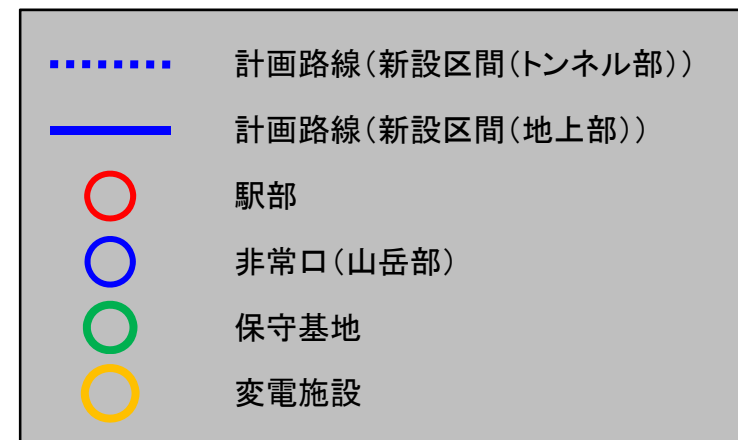
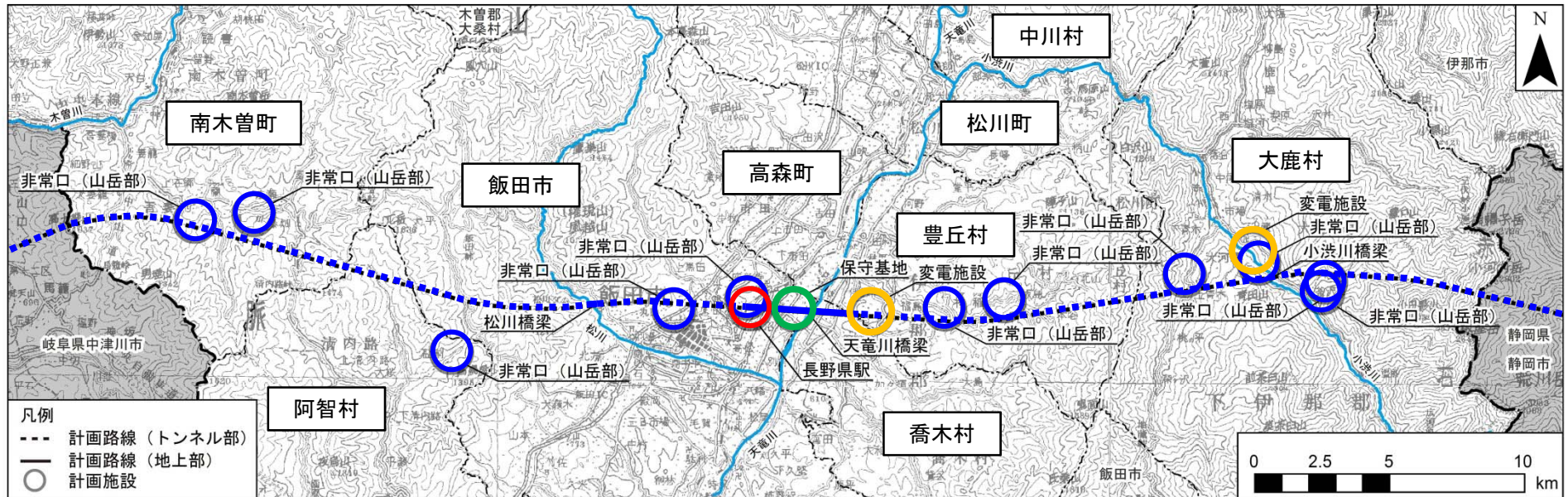
# 本日のご説明内容

---

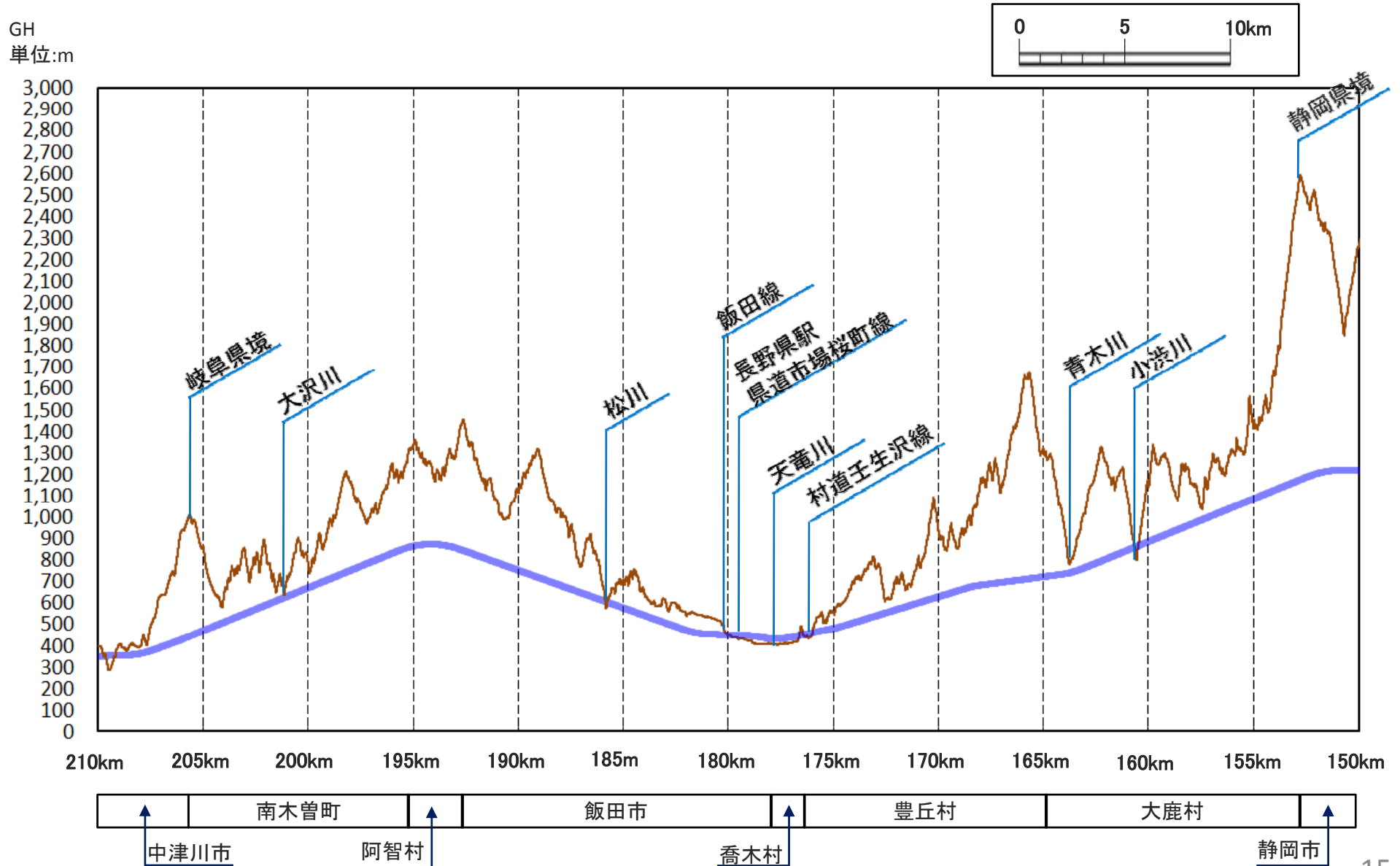
- ① 事業の意義
- ② これまでの取り組み内容
- ③ 中央新幹線(品川・名古屋間)の概要
- ④ 長野県内の施設等の概要**
- ⑤ 高森町周辺の工事内容
- ⑥ 環境保全の取り組み
- ⑦ 今後の進め方・予定

# 長野県の路線概要(平面図)

・地上部4.4km、トンネル部48.5kmの路線計画です。



# 長野県の路線概要(縦断図)



# 本日のご説明内容

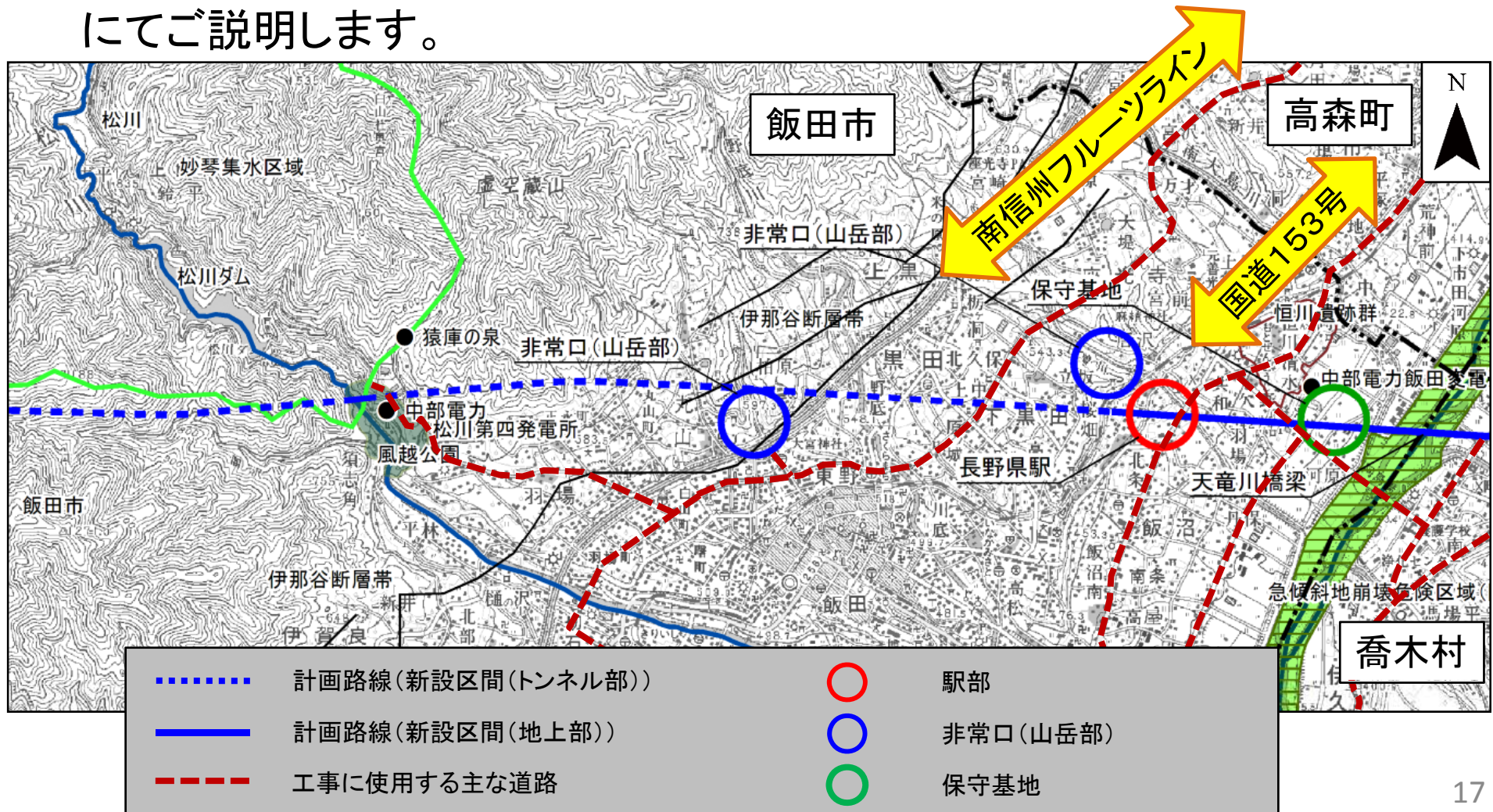
---

- ① 事業の意義
- ② これまでの取り組み内容
- ③ 中央新幹線(品川・名古屋間)の概要
- ④ 長野県内の施設等の概要
- ⑤ **高森町周辺の工事内容**
- ⑥ 環境保全の取り組み
- ⑦ 今後の進め方・予定



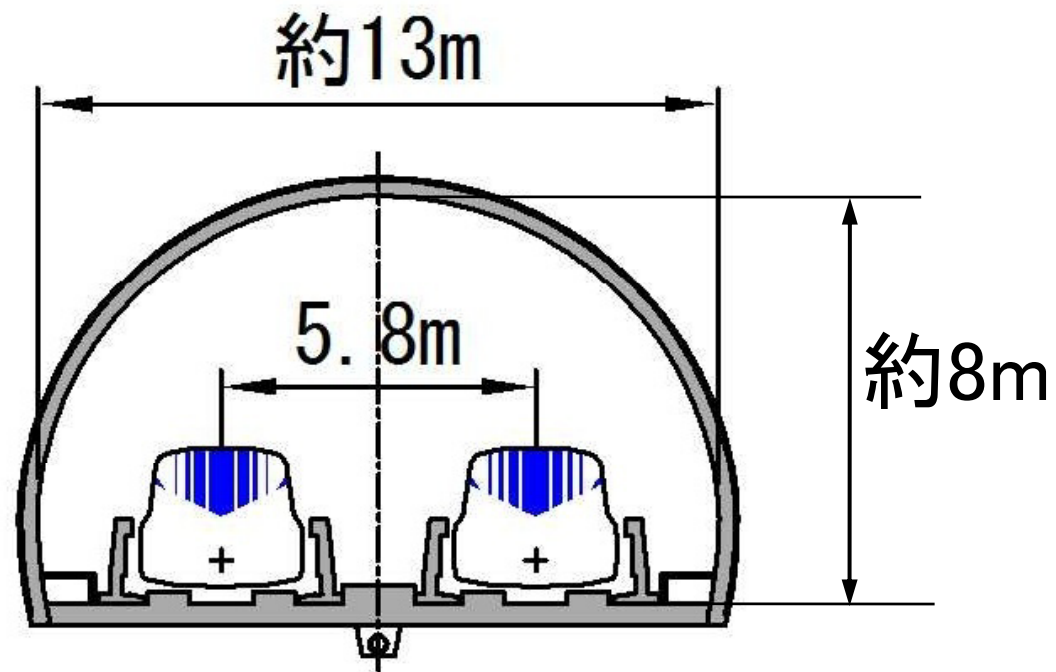
# 高森町周辺の工事内容

- ・高森町内における建設工事の計画はありません。
- ・飯田市内の非常口(山岳部)から発生した土や資機材の運搬等に際し、南信州フルーツラインや国道153号線を使用することが考えられます。
- ・工事用車両が高森町を通る場合などには、具体的な計画を工事説明会にてご説明します。



# トンネルの概要

## 山岳トンネル



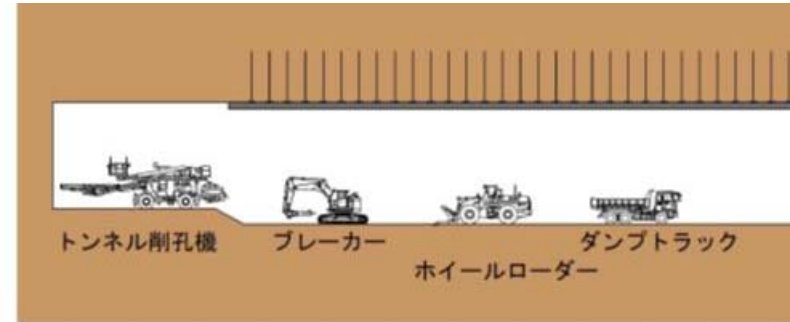
# トンネルの工事概要

## 山岳トンネルの施工概要

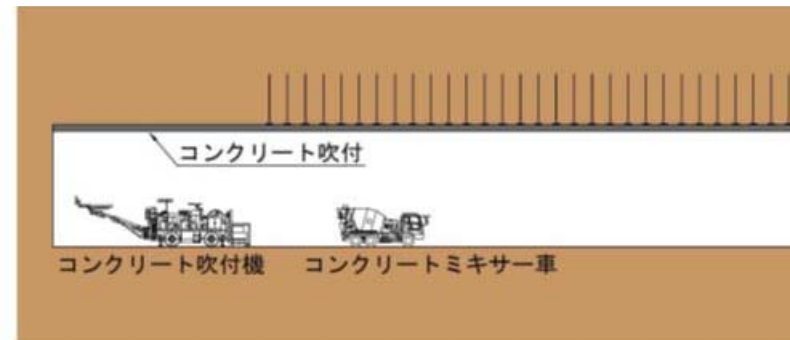
- 標準的な工法であるNATM（ナトム）を採用します。
- NATMは、安全にトンネルを掘削する工法です。
- 一部の区間ではシールド工法による掘削についても、検討しています。



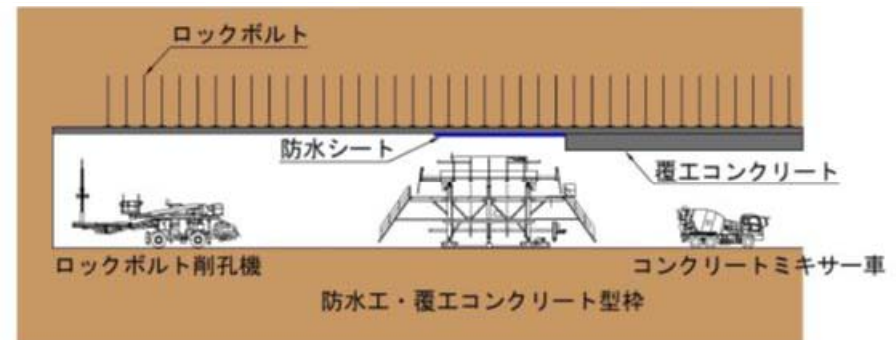
### 1 掘削、発生土運搬



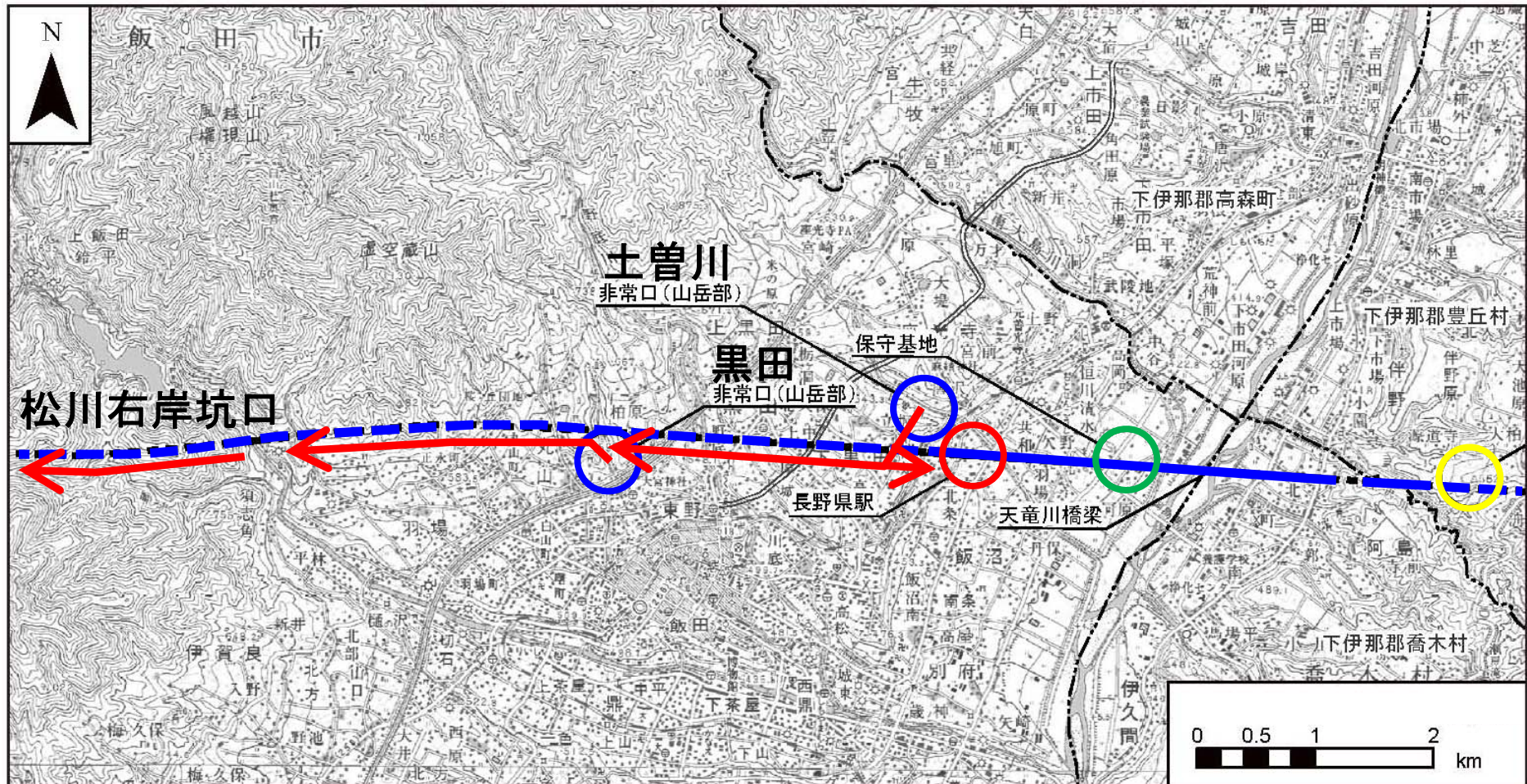
### 2 コンクリート吹付



### 3 ロックボルト打込み、防水シート・コンクリート壁打設



# トンネルの掘削方向

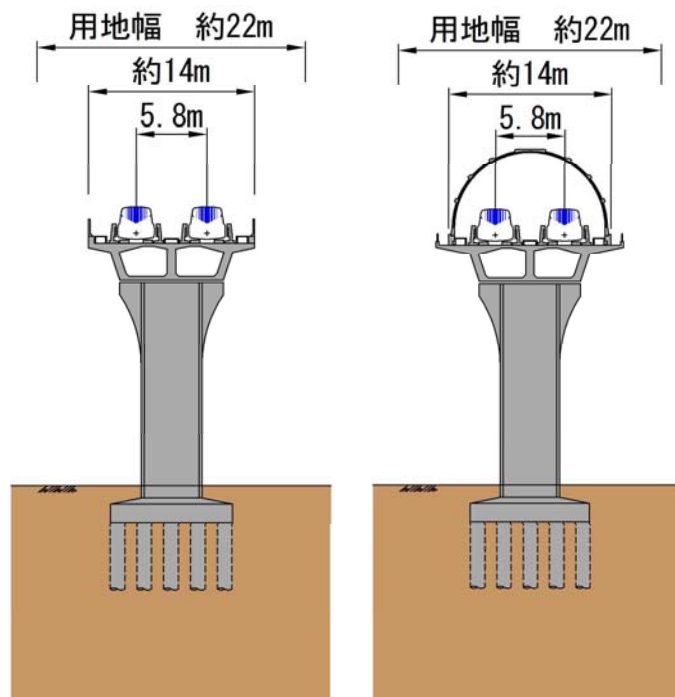


- |       |                   |   |      |
|-------|-------------------|---|------|
| ----- | 計画路線(新設区間(トンネル部)) | ○ | 駅部   |
| ————— | 計画路線(新設区間(地上部))   | ○ | 変電施設 |
| →     | 本線トンネルの掘削方向       | ○ | 保守基地 |
| ○     | 非常口(山岳部)          |   |      |

# 高架橋・橋梁の概要

- ・構造物の幅は約14m、用地幅は、両側に緩衝帯として4mを確保して約22mを計画しています。
- ・道路等と交差する橋梁は、地形等を考慮した構造を設定します。

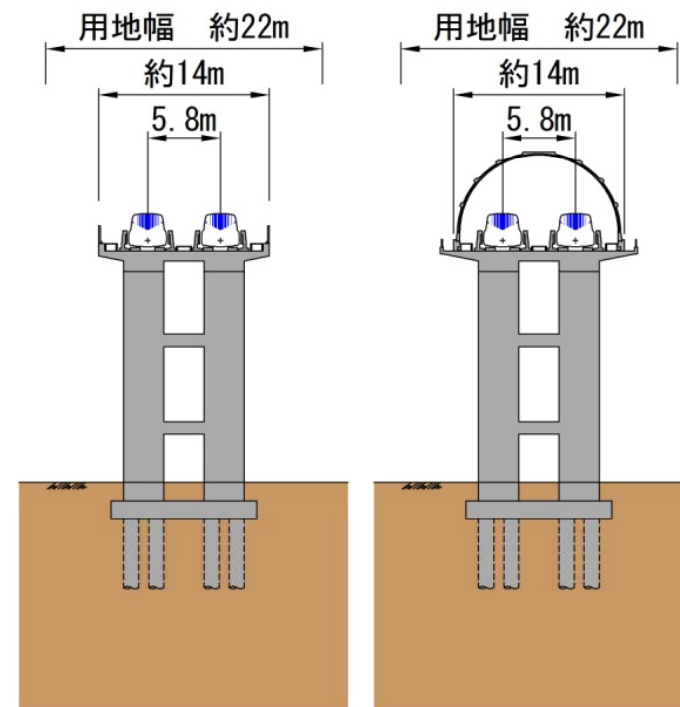
桁式高架橋



防音壁設置部

防音防災フード設置部

新形式高架橋



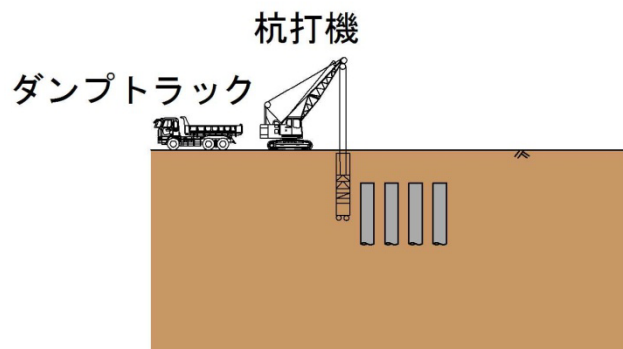
防音壁設置部

防音防災フード設置部

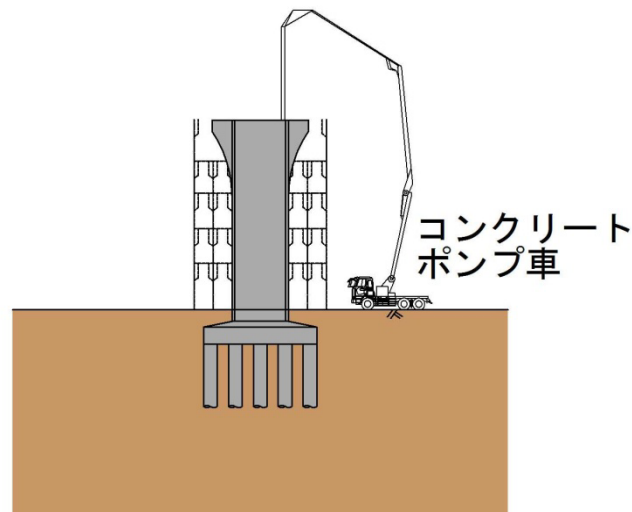
# 高架橋・橋梁の工事概要

- ・橋脚を支える場所打ち杭等の基礎、橋脚の躯体コンクリートを打設し、桁を架ける工法、あるいは、場所打ち工法により施工します。
- ・工事の実施にあたり、工事施工ヤード等を設けます。

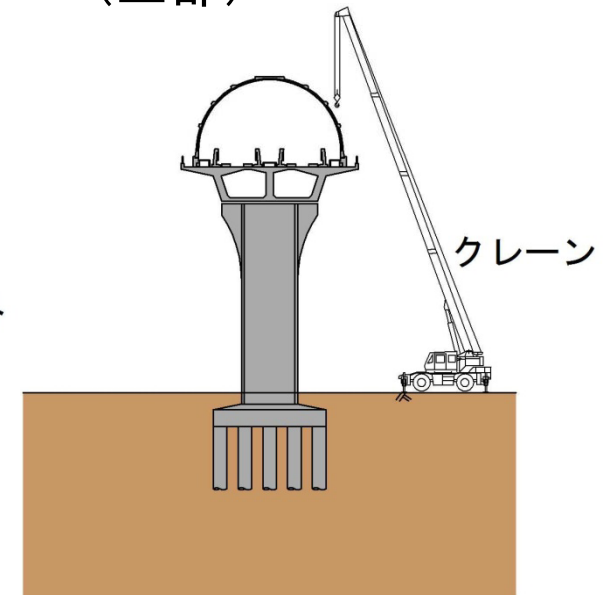
## 1 基礎構築 (場所打ち杭)



## 2 躯体構築 (下部)



## 3 躯体構築 (上部)



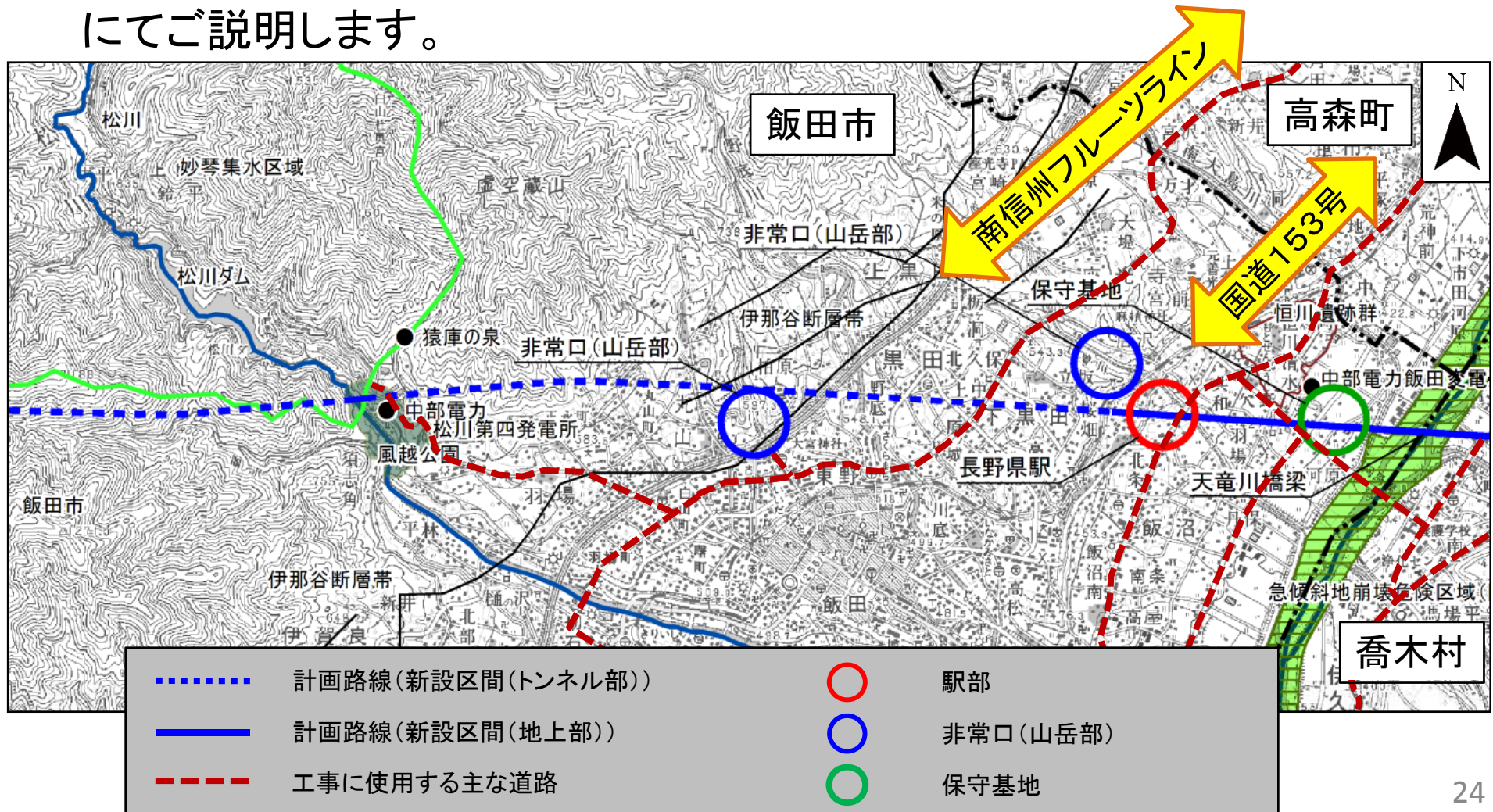
# 高架橋・橋梁の工事概要

## 高架橋・橋梁工事(実験線の例)



# 高森町周辺の工事内容

- ・高森町内における建設工事の計画はありません。
- ・飯田市内の非常口(山岳部)から発生した土や資機材の運搬等に際し、南信州フルーツラインや国道153号線を使用することが考えられます。
- ・工事用車両が高森町を通る場合などには、具体的な計画を工事説明会にてご説明します。



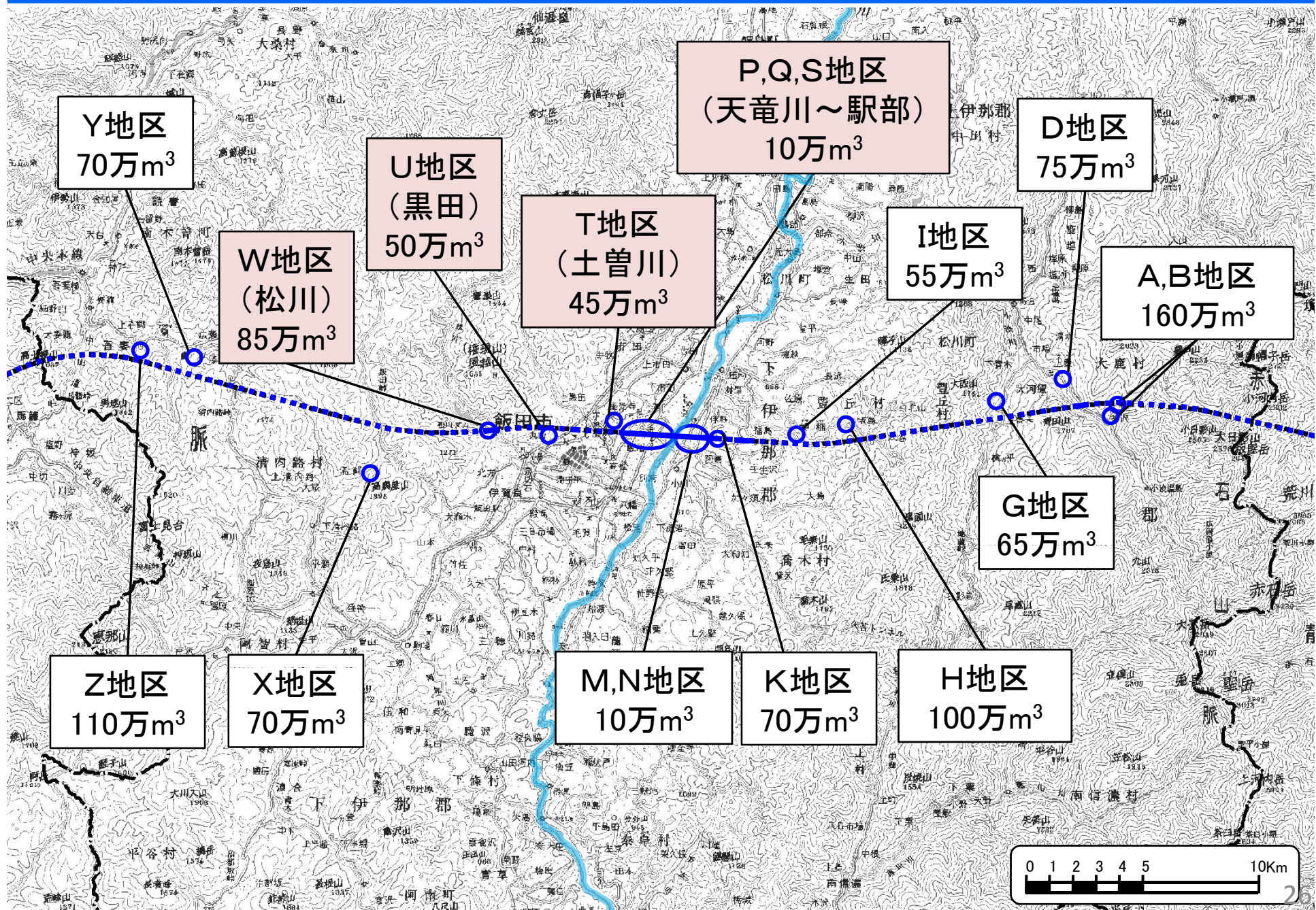


# 建設発生土の概要

## 長野県内の発生土量

発生地域	建設発生土 (m <sup>3</sup> )	
	切土工等又は既存の 工作物の除去	トンネルの工事
大鹿村	45,000	2,980,000
豊丘村	12,000	2,220,000
喬木村	55,000	30,000
飯田市	128,000	1,800,000
阿智村	—	710,000
南木曾町	—	1,760,000
小計	240,000	9,500,000

# 建設発生土の発生箇所と概算土量



# 建設発生土への対応について

---

- ・本事業内での再利用や、他の公共事業等への有効利用を行っていきます。
- ・発生土置き場の候補地は、県を窓口として関係市町村のご協力をいただきながら調整を進めています。
- ・本年7月に、活用先の候補地について、県から1回目のご提示をいただきました。
- ・現在、環境への配慮、行政手続きの有無などの観点に基づき、優先順位を考えながら、発生土置き場の絞り込みを行っています。
- ・今後は、優先順位の高い候補地から、地権者等へご説明し、現地調査等を実施していきます。
- ・また、発生土運搬経路について、関係自治体等と調整していきます。

# 建設発生土の活用例

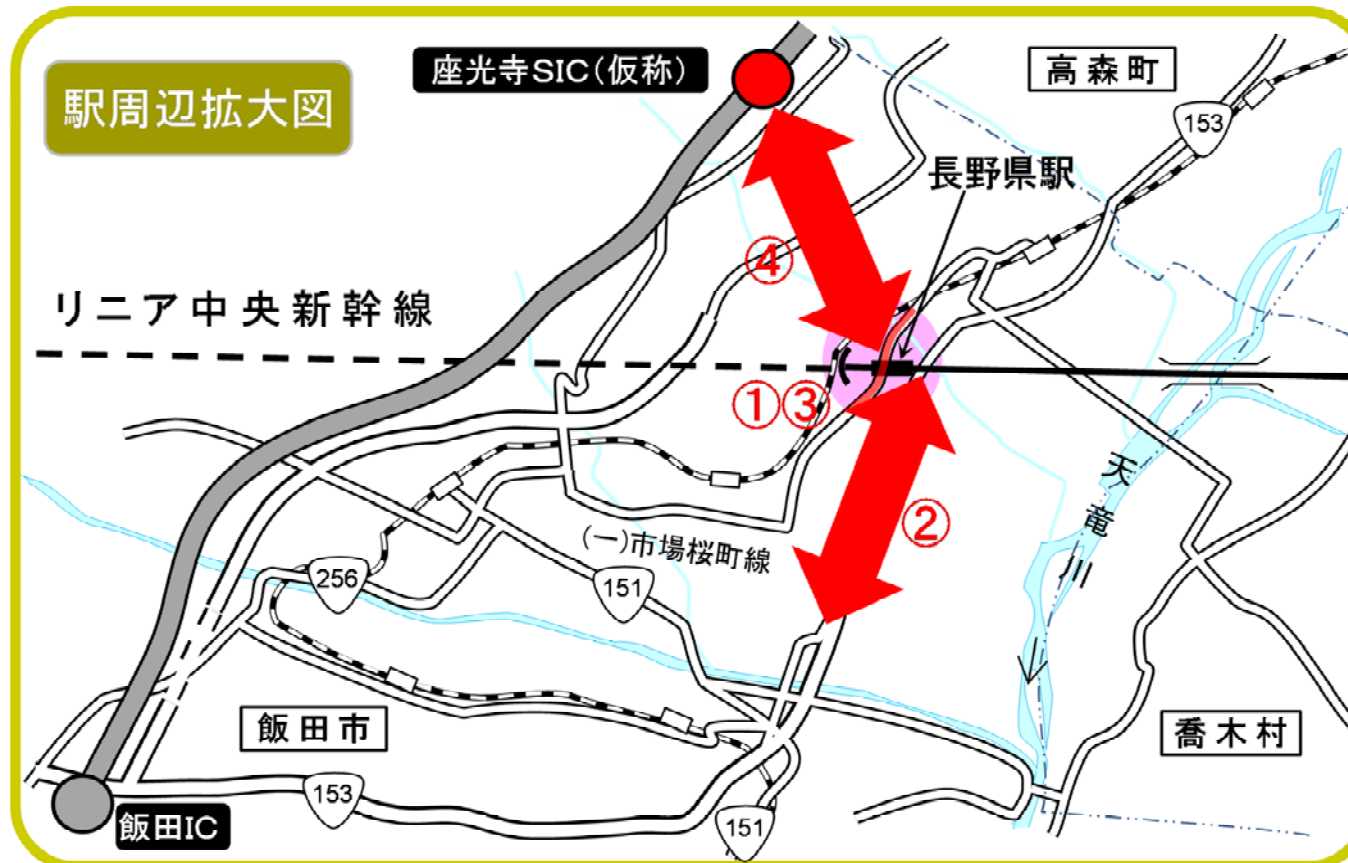


トンネル掘削土を有効利用し、  
谷地を埋め立てて農地として活用。  
(山梨実験線の有効利用例)



# 駅周辺の道路整備

箇所	想定する整備主体
①交通広場、駐車場等	飯田市
②国道153号 飯田北改良	長野県
③県道市場桜町線 飯田市上郷	長野県ほか
④長野県駅～座光寺SIC(仮称)の道路新設	長野県



出典:長野県 リニア関連道路整備について

# 本日のご説明内容

---

- ① 事業の意義
- ② これまでの取り組み内容
- ③ 中央新幹線(品川・名古屋間)の概要
- ④ 長野県内の施設等の概要
- ⑤ 高森町周辺の工事内容
- ⑥ 環境保全の取り組み**
- ⑦ 今後の進め方・予定

# 工事中の環境保全措置(工事用車両の運行)

## ・交通誘導員による誘導



## ・環境負荷低減を意識した運転の徹底



- ・車両の出入り口や周辺道路の清掃及び散水、タイヤの洗浄
- ・荷台への防じんシート敷設及び散水



- ・車両の点検・整備による性能維持
- ・工事の平準化
- ・工事従事者への講習・指導

# 山梨実験線の実施例

## 工事車両表示の徹底

工事用車両の明示を行うとともに、  
交通ルールの順守、地元車優先を  
徹底します。



## 防じんシートの敷設

ずり運搬をするダンプトラックには  
防じんシートを敷設し、粉じんの発  
生を抑制します。





# 山梨実験線の実施例

## 道路清掃

工事施工期間中は定期的に道路の清掃を実施します。



## タイヤ洗浄機(乾式)

トンネル作業ヤードにタイヤ洗浄機(乾式)を設置し、道路を汚さないようにします。



# 山梨実験線の実施例

## 交通安全のルールについて

一般車優先による運行を徹底し、工事用出入り口や交通量の多い場所や、通行上危険だと思われる場所に交通誘導員を配置します。  
また、工事従事員への教育も徹底します。



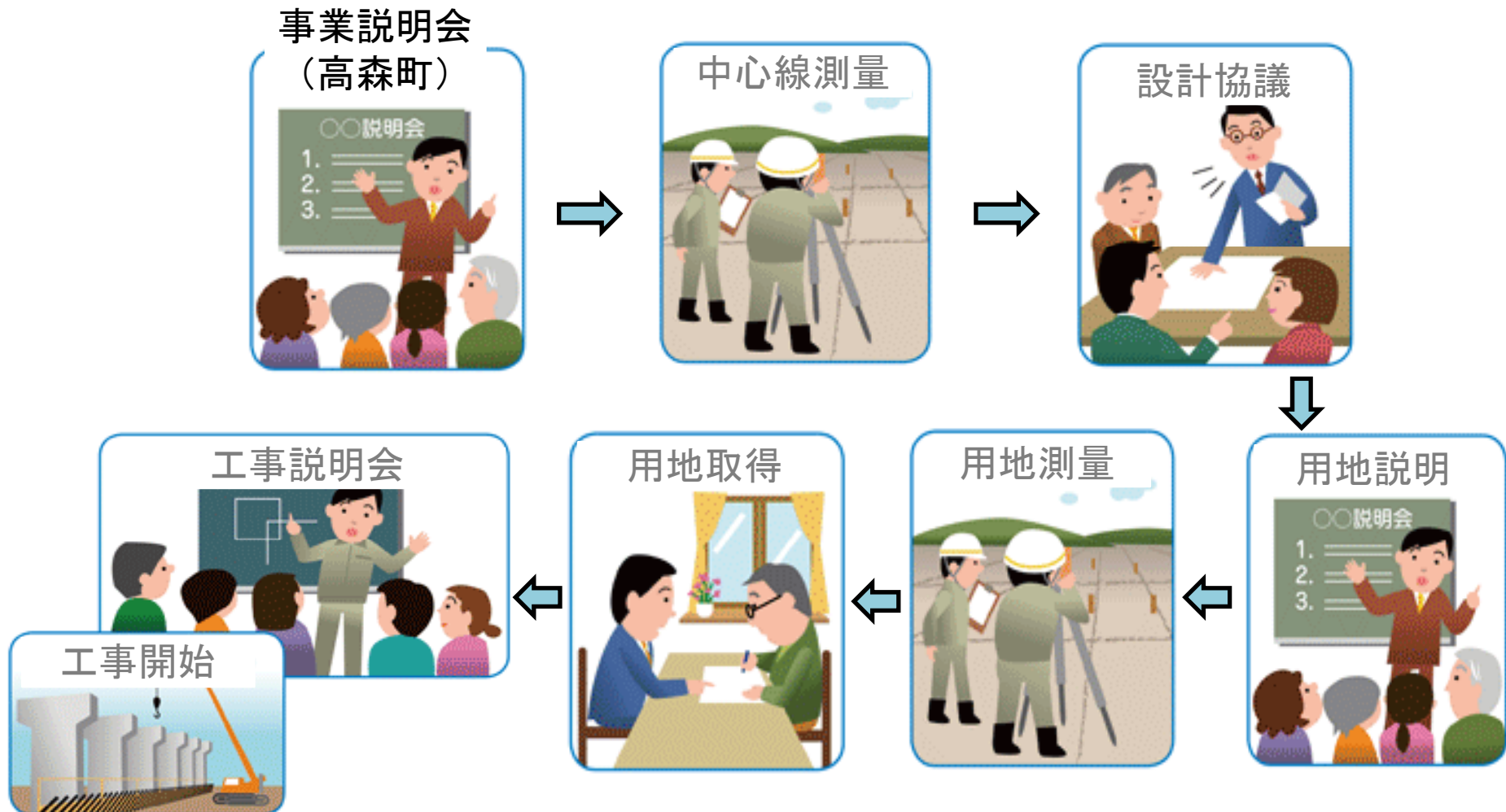
# 本日のご説明内容

---

- ① 事業の意義
- ② これまでの取り組み内容
- ③ 中央新幹線(品川・名古屋間)の概要
- ④ 長野県内の施設等の概要
- ⑤ 高森町周辺の工事内容
- ⑥ 環境保全の取り組み
- ⑦ 今後の進め方・予定

# 今後の進め方

中央新幹線建設は、次のような手順で進めてまいります。  
工事に際しては、環境対策や安全対策に万全を尽くして  
参りますので、地元の皆さまのご協力をお願いいたします。



# 飯田市内の工事スケジュール

地区ごとに異なりますが、概ね以下のとおりを予定しています

※「工事」には、軌道・電気工事を含まます

区分	年度	2014 H26	2015 H27	2016 H28	2017 H29	2018 H30	2019 H31	2020 H32	2021 H33	2022 H34	2023 H35	2024 H36	2025 H37	2026 H38	2027 H39
	工事实施計画認可	▼													
	測量・設計協議等														
	【トンネル】														
	用地取得														
	工事														
	工事説明会														
	【橋梁・高架橋・保守基地】														
	用地取得														
	工事														
	工事説明会														
	【駅部】														
	用地取得														
	工事														
	工事説明会														

# 問い合わせ先

## 東海旅客鉄道株式会社

中央新幹線長野工事事務所 (TEL 0265-38-6500)

環境保全事務所(長野) (TEL 0265-52-6511)

住所 長野県飯田市元町5430-5 第一吉川ビル 2F

(受付日時／土・日・祝日・年末年始を除く平日、9時～17時)

