

#### (4) 交通の状況

##### 1) 沿線地域の交通網現況

###### ア. 鉄 道

対象事業実施区域及びその周囲の鉄道網の状況は、図 4-2-2-5 及び表 4-2-2-9 に示すとおりであり、東海旅客鉄道、東日本旅客鉄道、富士急行が営業している。

また、各路線の駅別乗車人員の平成 22 年度の実績は、表 4-2-2-10 に示すとおりであり、対象事業実施区域及びその周囲では、東日本旅客鉄道中央本線の大月駅が最も乗車人員が多く、次いで鳥沢駅、東海旅客鉄道身延線の東花輪駅となっている。また、富士急行も全線を通して年間約 300 万人程度の利用がある。

表 4-2-2-9 鉄道網現況表

種別	線区別	主要経由駅	営業キロ
東海旅客鉄道	身延線	甲府－富士	88.4
東日本旅客鉄道	中央本線	塩尻－小淵沢－甲府－新宿	211.8
富士急行	大月線	大月－都留市－富士山	23.6

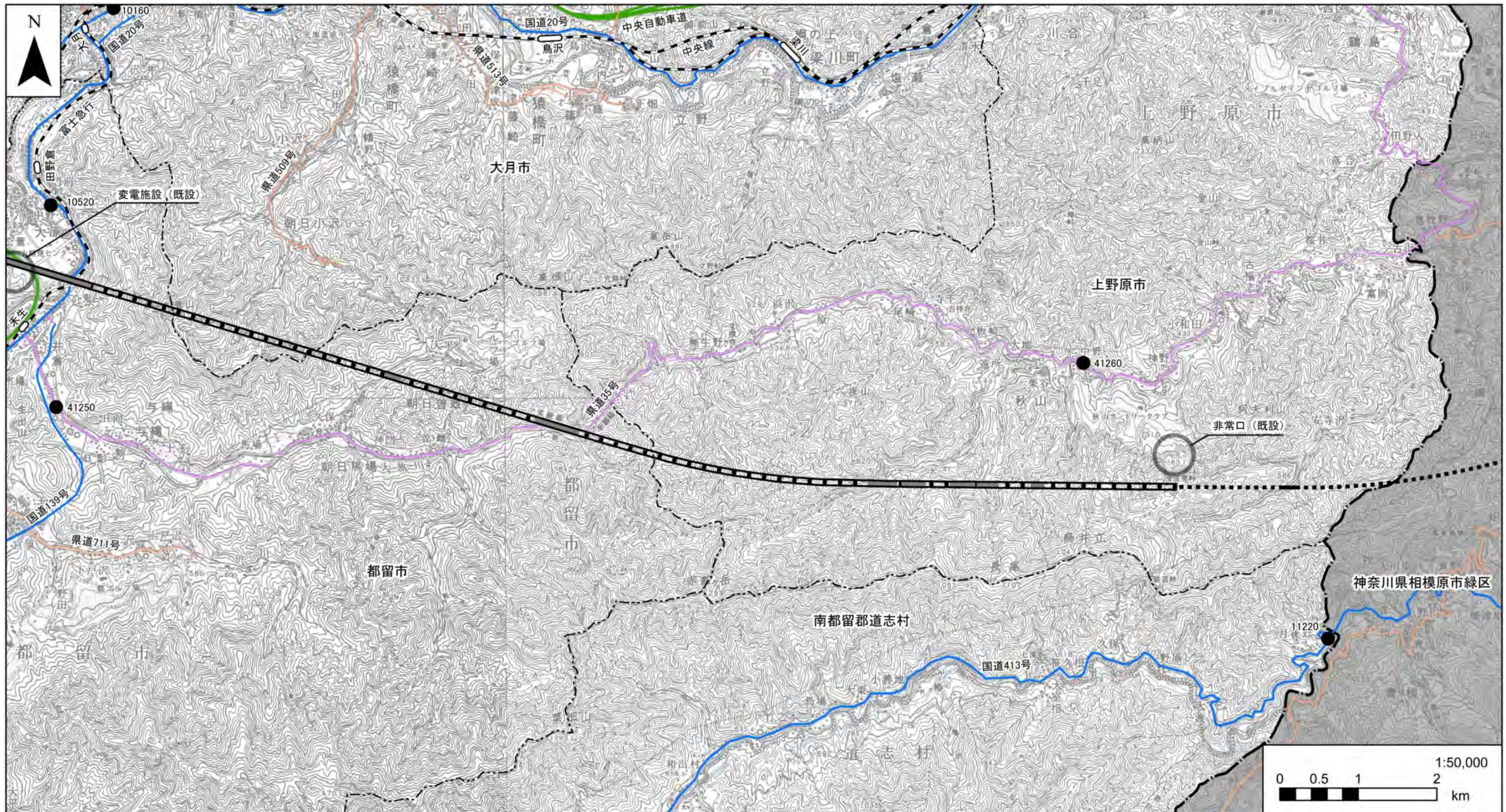
資料：「平成 24 年度 鉄道要覧」（平成 24 年 9 月、国土交通省鉄道局）

表 4-2-2-10 駅別乗車人員（平成 22 年度実績）

種別	線区別	駅	乗車人員
東海旅客鉄道	身延線	南甲府	199,888
		国母	130,036
		常永	129,306
		小井川	63,289
		東花輪	268,303
東日本旅客鉄道	中央本線	梁川	82,685
		鳥沢	353,238
		大月	1,913,105
		初狩	142,943
		笹子	51,968
富士急行	大月線	-	2,915,342

資料：「平成 24 年刊行 山梨県統計年鑑」（平成 25 年 6 月現在、山梨県ホームページ）





凡例

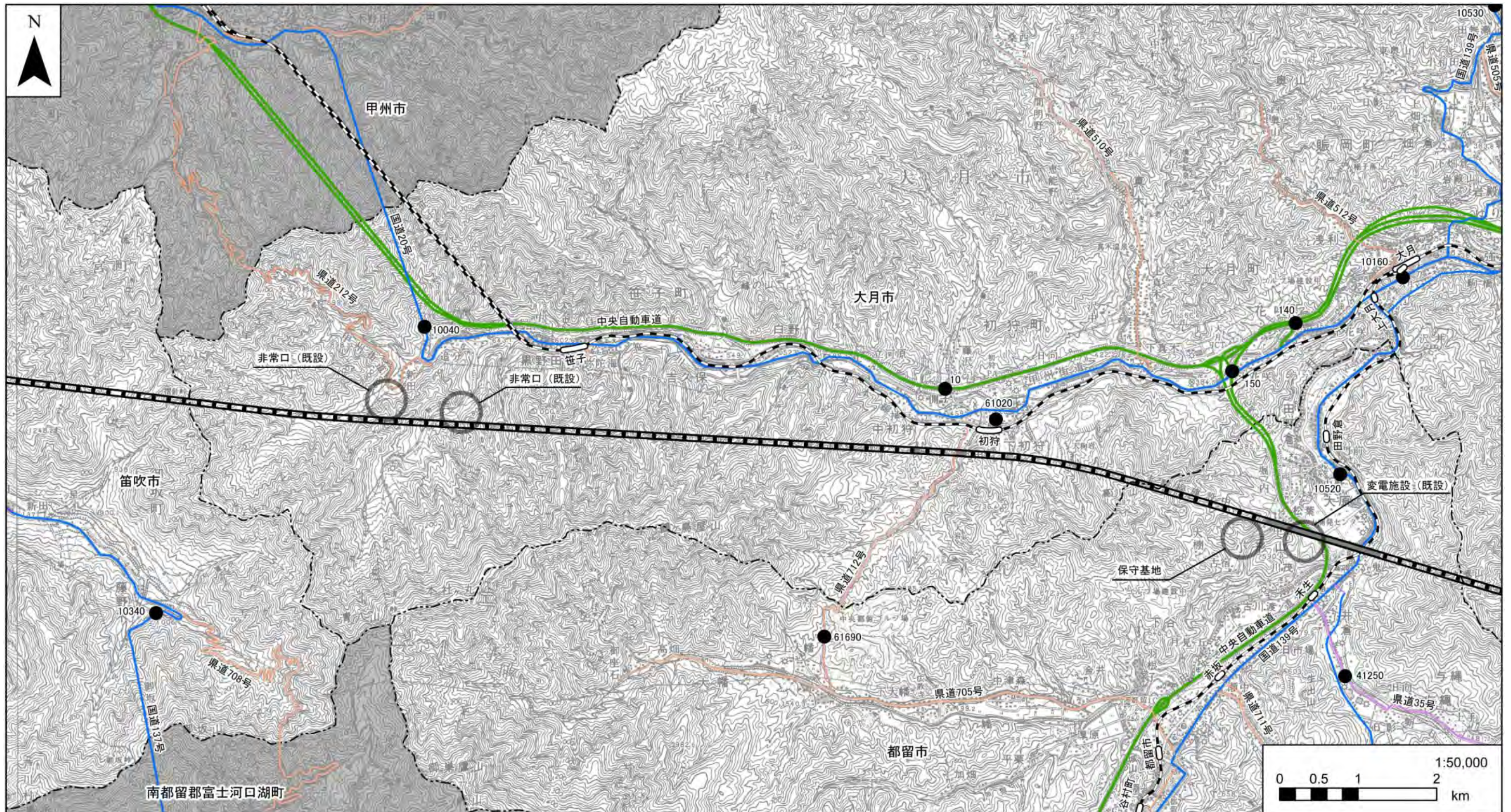
- |                        |           |             |        |
|------------------------|-----------|-------------|--------|
| — 計画路線(新設区間(地上部))      | --- 都県境   | — 鉄道        | — 高速道路 |
| — 計画路線(既設区間(地上部))      | --- 市町村境  | ○ 駅         | — 一般国道 |
| .... 計画路線(新設区間(トンネル部)) | ● 交通量調査地点 | — 主要地方道(県道) | — 一般県道 |
| ▭ 計画路線(既設区間(トンネル部))    |           |             |        |
| ●●● 工事用道路              |           |             |        |

注1. 他の図面と表示範囲が重なる箇所については、調査地点等を重複して記載しているものもある。

資料：「平成22年度 道路交通センサス 全国道路・街路交通情勢調査 一般交通量調査」  
 (平成24年度発行 一般社団法人 交通工学研究会)  
 「国土数値情報 鉄道」(平成25年6月現在、国土交通省国土政策局国土整備課ホームページ)

図4-2-2-5(1) 交通網図





凡例

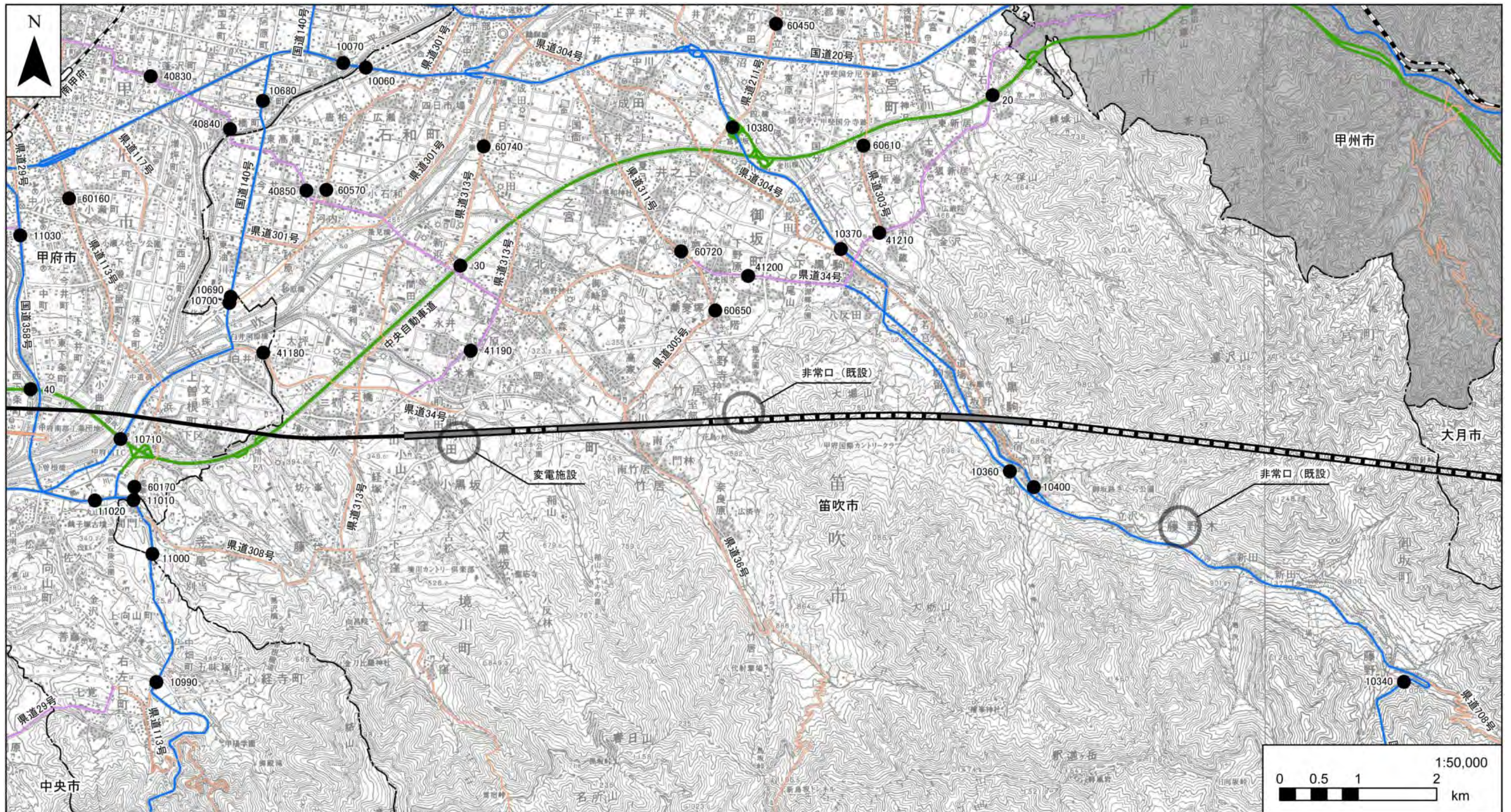
- |                      |           |             |        |
|----------------------|-----------|-------------|--------|
| — 計画路線(新設区間(地上部))    | --- 都県境   | — 鉄道        | — 高速道路 |
| — 計画路線(既設区間(地上部))    | --- 市町村境  | ○ 駅         | — 一般国道 |
| ⋯⋯ 計画路線(新設区間(トンネル部)) | ● 交通量調査地点 | — 主要地方道(県道) | — 一般県道 |
| ▭ 計画路線(既設区間(トンネル部))  |           |             |        |
| ●●● 工事用道路            |           |             |        |

注1. 他の図面と表示範囲が重なる箇所については、調査地点等を重複して記載しているものもある。

資料：「平成22年度 道路交通センサス 全国道路・街路交通情勢調査 一般交通量調査」  
 (平成24年度発行 一般社団法人 交通工学研究会)  
 「国土数値情報 鉄道」(平成25年6月現在、国土交通省国土政策局国土整備課ホームページ)

図4-2-2-5(2) 交通網図





凡例

- |                      |           |             |        |
|----------------------|-----------|-------------|--------|
| — 計画路線(新設区間(地上部))    | --- 都県境   | — 鉄道        | — 高速道路 |
| — 計画路線(既設区間(地上部))    | --- 市町村境  | ○ 駅         | — 一般国道 |
| ⋯⋯ 計画路線(新設区間(トンネル部)) | ● 交通量調査地点 | — 主要地方道(県道) | — 一般県道 |
| ▭ 計画路線(既設区間(トンネル部))  |           |             |        |
| ●●● 工事用道路            |           |             |        |

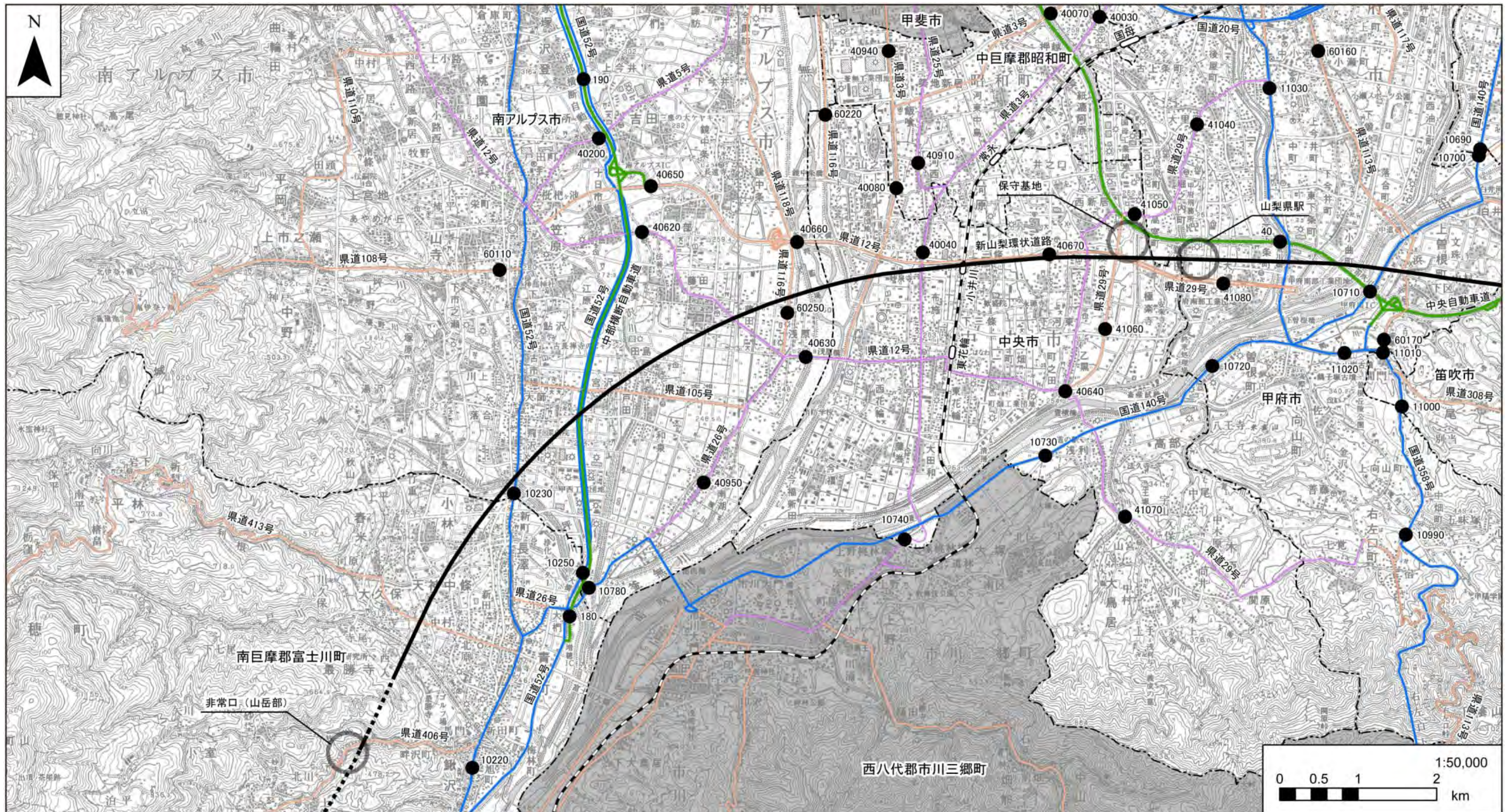
注1. 他の図面と表示範囲が重なる箇所については、調査地点等を重複して記載しているものもある。

資料：「平成22年度 道路交通センサス 全国道路・街路交通情勢調査 一般交通量調査」  
 (平成24年度発行 一般社団法人 交通工学研究会)  
 「国土数値情報 鉄道」(平成25年6月現在、国土交通省国土政策局国土整備課ホームページ)

図4-2-2-5(3) 交通網図







凡例

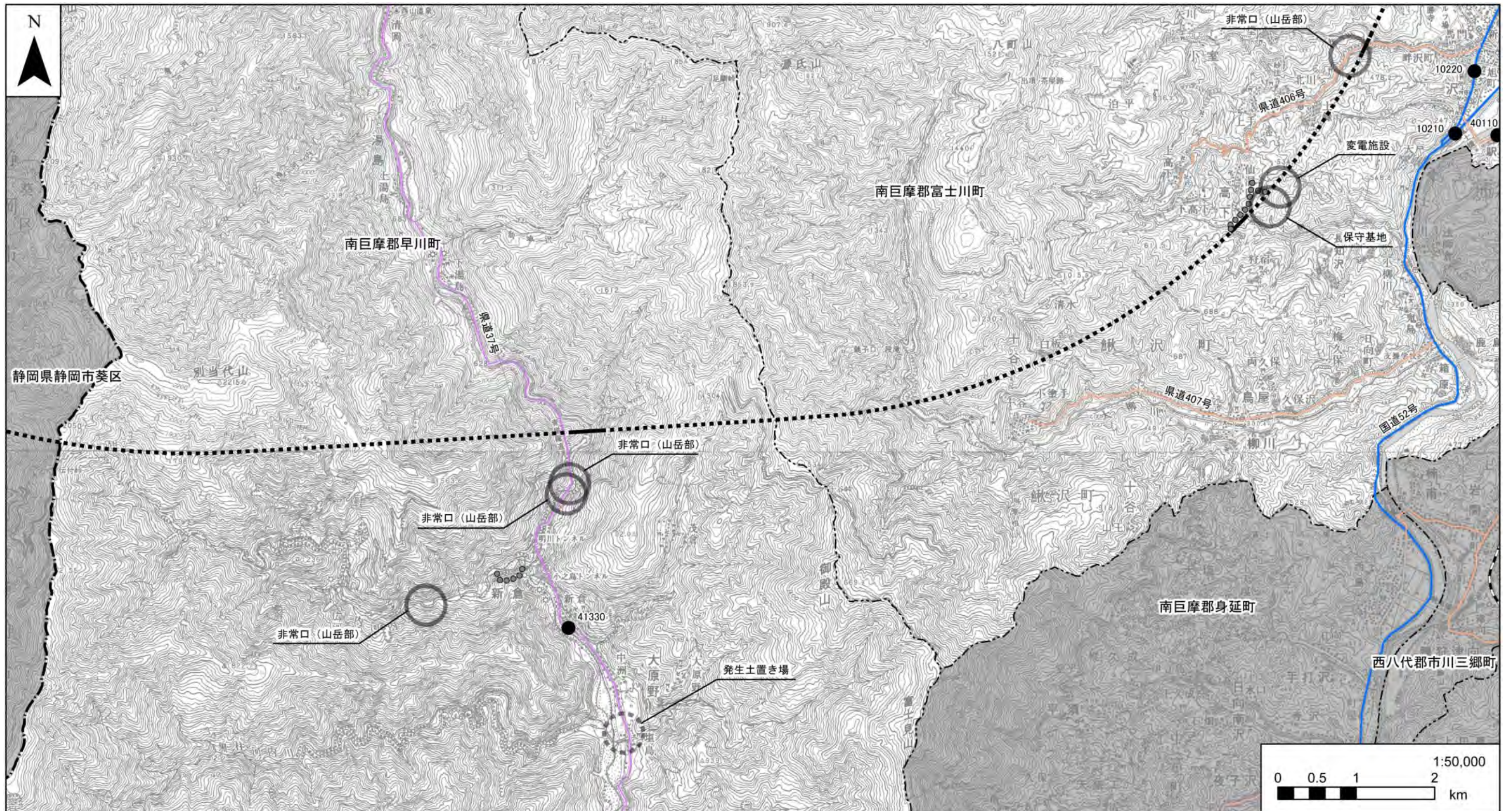
- |                      |           |             |        |
|----------------------|-----------|-------------|--------|
| — 計画路線(新設区間(地上部))    | --- 都県境   | — 鉄道        | — 高速道路 |
| — 計画路線(既設区間(地上部))    | --- 市町村境  | ○ 駅         | — 一般国道 |
| ⋯⋯ 計画路線(新設区間(トンネル部)) | ● 交通量調査地点 | — 主要地方道(県道) | — 一般県道 |
| ▭ 計画路線(既設区間(トンネル部))  |           |             |        |
| ●●● 工事用道路            |           |             |        |

注1. 他の図面と表示範囲が重なる箇所については、調査地点等を重複して記載しているものもある。

資料：「平成22年度 道路交通センサス 全国道路・街路交通情勢調査 一般交通量調査」  
 (平成24年度発行 一般社団法人 交通工学研究会)  
 「国土数値情報 鉄道」(平成25年6月現在、国土交通省国土政策局国土整備課ホームページ)

図4-2-2-5(4) 交通網図





凡例

- |                     |           |             |        |
|---------------------|-----------|-------------|--------|
| — 計画路線(新設区間(地上部))   | --- 都県境   | — 鉄道        | — 高速道路 |
| — 計画路線(既設区間(地上部))   | --- 市町村境  | ○ 駅         | — 一般国道 |
| ⋯ 計画路線(新設区間(トンネル部)) | ● 交通量調査地点 | — 主要地方道(県道) | — 一般県道 |
| ▭ 計画路線(既設区間(トンネル部)) |           |             |        |
| ●●● 工事用道路           |           |             |        |

注1. 他の図面と表示範囲が重なる箇所については、調査地点等を重複して記載しているものもある。

資料：「平成22年度 道路交通センサス 全国道路・街路交通情勢調査 一般交通量調査」  
 (平成24年度発行 一般社団法人 交通工学研究会)  
 「国土数値情報 鉄道」(平成25年6月現在、国土交通省国土政策局国土整備課ホームページ)

図4-2-2-5(5) 交通網図



## イ. 道路

対象事業実施区域を通る主な道路及びその交通量調査地点を図 4-2-2-5 に、交通量調査結果を表 4-2-2-11 に示す。

対象事業実施区域を通る主な道路は、中央自動車道（富士吉田線、西宮線）、中部横断自動車道、新山梨環状道路のほか、国道 20 号、国道 52 号、国道 137 号、国道 139 号、国道 140 号、国道 358 号、国道 413 号等がある。

表 4-2-2-11(1) 主要な道路及び道路交通量調査結果

### ■上野原市

道路種別	区間番号	路線名	観測地点名	自動車類交通量（台） 平日	
				昼間 12 時間	24 時間
主要地方道（県道）	41260	四日市場上野原線	上野原市秋山 7131	1,469	1,836

### ■道志村

道路種別	区間番号	路線名	観測地点名	自動車類交通量（台） 平日	
				昼間 12 時間	24 時間
一般国道	11220	一般国道 413 号	南都留郡道志村月夜野 49	942	1,178

### ■大月市

道路種別	区間番号	路線名	観測地点名	自動車類交通量（台） 平日	
				昼間 12 時間	24 時間
高速道路	10	中央自動車道西宮線	大月 JCT～勝沼	27,946	40,576
	140	中央自動車道富士吉田線	大月～大月 JCT	19,332	25,017
	150		大月 JCT～都留	23,920	30,488
一般国道	10040	一般国道 20 号	大月市笹子町黒野田 268 地先	6,644	9,434
	10160		大月市大月一丁目 500-7 地先	10,013	12,497
	10530	一般国道 139 号	大月市七保町林 932	2,184	2,730
一般県道	61020	初狩停車場線	大月市初狩町下初狩 3315	797	1,036

### ■都留市

道路種別	区間番号	路線名	観測地点名	自動車類交通量（台） 平日	
				昼間 12 時間	24 時間
一般国道	10520	一般国道 139 号	都留市田野倉 12 地先	11,558	15,719
主要地方道（県道）	41250	四日市場上野原線	都留市井倉 716	5,462	7,046
一般県道	61690	大幡初狩線	都留市大幡 3036 地先	2,165	2,706

注1. 自動車類交通量の昼間12時間調査は、7～19時の間の観測となっている。

表 4-2-2-11(2) 主要な道路及び道路交通量調査結果

■ 笛吹市

道路種別	区間番号	路線名	観測地点名	自動車類交通量(台) 平日	
				昼間12時間	24時間
高速道路	20	中央自動車道西宮線	勝沼～一宮御坂	23,684	34,153
	30		一宮御坂～甲府南	24,017	34,058
一般国道	10060	一般国道20号	笛吹市石和町広瀬 1195-70 地先	32,590	47,581
	10340	一般国道137号	笛吹市御坂町藤野木 1896-1 地先	10,026	12,533
	10360		笛吹市御坂町上黒駒 4675-10	10,064	13,021
	10370		笛吹市御坂町下黒駒 1431-1	8,090	10,113
	10380		笛吹市一宮町竹原田橋下	8,758	10,948
	10400		笛吹市御坂町上黒駒 5132 (旧道)	979	1,224
	10690	一般国道140号	笛吹市石和町東油川 318	6,505	8,391
11000	一般国道358号	笛吹市境川町寺尾 383 地先	6,270	8,088	
主要地方道(県道)	40850	甲府笛吹線	笛吹市石和町河内 70	6,359	8,203
	41190	白井甲州線	笛吹市八代町永井 1394-1	3,744	4,830
	41200		笛吹市御坂町尾山 272-1	5,437	7,015
	41210		笛吹市一宮町市之蔵 948-1	1,921	2,478
一般県道	60450	山梨笛吹線	笛吹市一宮町金田 1331	5,531	7,190
	60570	白井河原八田線	笛吹市石和町小石和 18	4,805	6,247
	60610	市之蔵山梨線	笛吹市一宮町塩田 696-1	1,909	2,482
	60650	竹居御坂線	笛吹市御坂町大野寺 645	1,591	2,068
	60720	栗合成田線	笛吹市御坂町栗合 112-3	7,265	9,445
	60740	藤垩石和線	笛吹市石和町四日市場 869	6,372	8,284

■ 甲府市

道路種別	区間番号	路線名	観測地点名	自動車類交通量(台) 平日	
				昼間12時間	24時間
高速道路	40	中央自動車道西宮線	甲府南～甲府昭和	21,574	30,698
一般国道	10070	一般国道20号	甲府市向日町 686	33,789	47,861
	10680	一般国道140号	甲府市上阿原町 1317 地先	5,494	7,087
	10700		甲府市白井町 1391 地先	6,505	8,391
	10710		甲府市下曾根町中央道下	11,431	14,746
	10720		甲府市下曾根町 3752 地先	12,347	15,928
	10990	一般国道358号	甲府市右左口町 909	4,441	5,551
	11010		笛吹市境川町寺尾 124 地先	8,063	10,079
	11020		甲府市下曾根町 923	11,423	14,736
11030	甲府市上今井町 661-1		17,833	23,005	
主要地方道(県道)	40830	甲府笛吹線	甲府市蓬沢一丁目 7-15	6,543	8,506
	40840		甲府市西高橋町 556-2 地先	7,482	9,727
	41040	甲府中央右左口線	甲府市大里町 1895-7	8,125	10,563
	41080		甲府市大津町 2192-8	17,064	22,013
	41180	白井甲州線	甲府市白井町 2262 地先	8,636	11,140
一般県道	60160	甲府精進湖線	甲府市小瀬町 315-8	8,300	10,343
	60170		甲府市上曾根町 3905 地先	5,821	7,509

注1. 自動車類交通量の昼間12時間調査は、7～19時の間の観測となっている。

表 4-2-2-11(3) 主要な道路及び道路交通量調査結果

■昭和町

道路種別	区間番号	路線名	観測地点名	自動車類交通量(台) 平日	
				昼間12時間	24時間
主要地方道(県道)	40030	甲府市川三郷線	中巨摩郡昭和町西条 200 地先	11,938	16,116
	40070		中巨摩郡昭和町西条 1125	14,099	18,188
	40080		中巨摩郡昭和町河西 1063	14,162	19,350
	40910	甲斐中央線	中巨摩郡昭和町飯喰 1068-2	4,042	5,214
	40940		中巨摩郡昭和町築地新居 1669-7	8,834	11,396

■中央市

道路種別	区間番号	路線名	観測地点名	自動車類交通量(台) 平日	
				昼間12時間	24時間
一般国道	10730	一般国道 140 号	中央市浅利橋西詰駐車場	13,281	17,132
	10740		中央市馬籠 392-17 地先	12,380	15,970
主要地方道(県道)	40040	甲府市川三郷線	中央市布施 1877	10,617	14,062
	40640	韮崎南アルプス中央線	中央市乙黒(万年橋北詰)	9,665	12,468
	40670		新山梨環状道路 (玉穂西ランプ～玉穂中央ランプ)	18,136	23,395
	41050	甲府中央右左口線	中央市中楯 753 地先	6,963	8,982
	41060		中央市成島 1236	5,516	7,116
41070	中央市大鳥居 3614-3		2,699	3,482	
一般県道	60220	臼井阿原竜王線	中央市山之神 4-136 地先	6,572	8,478

■南アルプス市

道路種別	区間番号	路線名	観測地点名	自動車類交通量(台) 平日	
				昼間12時間	24時間
高速道路	190	中部横断自動車道	南アルプス～白根	6,240	8,009
一般国道	10230	一般国道 52 号	南アルプス市荊沢 696-1 地先	3,851	5,160
	10250		南アルプス市東南湖 2219 地先	4,249	5,481
	10780	一般国道 140 号	南アルプス市東南湖 2280 地先	8,795	11,346
主要地方道(県道)	40200	甲府南アルプス線	南アルプス市十五所 142	8,888	11,554
	40620	韮崎南アルプス中央線	南アルプス市加賀美 2377	4,508	5,815
	40630		南アルプス市浅原 91 地先	12,075	15,698
	40650		南アルプス市寺部 2388	15,485	19,976
	40660		新山梨環状道路 (南部区間 釜無川大橋西詰)	21,269	28,032
40950	富士川南アルプス線	南アルプス市東南湖 3208	10,105	13,137	
一般県道	60110	県民の森公園線	南アルプス市下宮地 467-1	3,176	3,970
	60250	南アルプス甲斐線	南アルプス市藤田 2120	7,983	10,572

注1. 自動車類交通量の昼間12時間調査は、7～19時の間の観測となっている。

表 4-2-2-11(4) 主要な道路及び道路交通量調査結果

■富士川町

道路種別	区間 番号	路 線 名	観 測 地 点 名	自動車類交通量（台） 平日	
				昼間 12 時間	24 時間
高速道路	180	中部横断自動車道	増穂～南アルプス	5,236	6,798
一般国道	10210	一般国道 52 号	南巨摩郡富士川町栄町 3373-7 地先	2,623	3,261
	10220		南巨摩郡富士川町鯉沢 1737	5,206	6,278
主要地方 道（県道）	40110	市川三郷富士川線	南巨摩郡鯉沢町駅前通二丁目 3980-5	3,464	4,503

■早川町

道路種別	区間 番号	路 線 名	観 測 地 点 名	自動車類交通量（台） 平日	
				昼間 12 時間	24 時間
主要地方 道（県道）	41330	南アルプス公園線	南巨摩郡早川町新倉 269	664	830

注1. 自動車類交通量の昼間12時間調査は、7～19時の間の観測となっている。

資料：「平成22年度 道路交通センサス 全国道路・街路交通情勢調査 一般交通量調査」  
(平成24年度発行、一般社団法人 交通工学研究会)