

(3) 地下水の利用の状況

1) 地下水利用の現況

対象事業実施区域を含む周辺市町村の地下水（既存井戸）の利用状況及び地下水（井戸）の取水状況は表 4-2-2-8、表 4-2-2-9 及び表 4-2-2-10 に示すとおりである。

表 4-2-2-8 地下水（既存井戸）の利用状況

地域	個人井戸	水 源	その他
大鹿村	21	3	-
松川町	-	8	-
豊丘村	286 以上	7	-
喬木村	111 以上	6	-
高森町	107 以上	7	-
飯田市	200 以上	16	-
阿智村	-	5	-
南木曾町	-	0	-

資料：飯田市 平成 24 年「井戸水源について」
平成 23 年「猿庫泉水質検査結果」「草見の滝水質検査結果」
豊丘村 平成 21～23 年度、平成 24 年度飲料水水質検査成績書
喬木村 飲料水水質検査成績書、管理日報（平成 24 年、平成 25 年）
ヒアリング調査等

対象事業実施区域を含む周辺市町村では、松川町及び高森町において上水道への地下水利用があり、年間取水量は松川町で 275 千 m³、高森町で 345 千 m³となっている。簡易水道については、大鹿村、松川町、豊丘村、喬木村、高森町、飯田市、阿智村、南木曾町において地下水が利用されている。

表 4-2-2-9 地下水の利用状況（上水道：平成 23 年度）

(単位：千 m³)

地域	地下水			
	伏流水	浅井戸水	深井戸水	湧水
松川町	0	0	275	0
高森町	0	0	345	0
飯田市	0	0	0	0

資料：「平成 23 年度 長野県の水道」（平成 25 年 6 月現在、長野県環境部ホームページ）

表 4-2-2-10 地下水の利用状況（簡易水道：平成 23 年度）

（単位：千 m³）

地域	事業名	地下水			
		伏流水	浅井戸水	深井戸水	その他（湧水等）
大鹿村	大河原	0	0	36,144	27,214
	鹿塩	0	3,143	0	16,610
松川町	峠	0	0	0	0
	福沢	0	0	76,907	0
	生東	0	0	0	0
豊丘村	北部	0	0	514,697	0
	南部	0	0	229,793	0
	堀越長沢	11,096	0	0	0
喬木村	喬木	0	0	379,795	0
	南部	0	0	0	0
	大島	38,335	0	0	0
高森町	山吹	0	0	76,119	0
飯田市	遠山	44,931	0	37,450	204,153
阿智村	第 1	0	0	0	0
	第 2	0	0	0	0
	大野	0	0	0	0
	園原	14,281	0	0	0
	本谷	0	0	0	0
	浪合	1,493	0	0	0
	あららぎ別荘	0	0	0	0
	清内路	0	0	0	0
南木曾町	三留野妻籠	0	0	0	189,499
	大山蘭	88,547	0	0	0
	田立	0	0	0	0
	川向	219,000	0	0	0
	北部	153,897	0	0	0

資料：「平成 23 年度 長野県の水道」（平成 25 年 6 月現在、長野県環境部ホームページ）

2) 湧水等の分布

対象事業実施区域及びその周囲における湧水等については、表 4-2-2-11 及び図 4-2-2-4 に示すとおりである。これらの湧水のうち、「猿庫の泉」は環境省から昭和 60 年に「名水百選」として選定されている。また、対象事業実施区域及びその周囲における温泉地は、表 4-2-2-12 及び図 4-2-2-4 に示すとおりであり、16 箇所の温泉源泉が存在する。

表 4-2-2-11 対象事業実施区域及びその周囲の湧水等

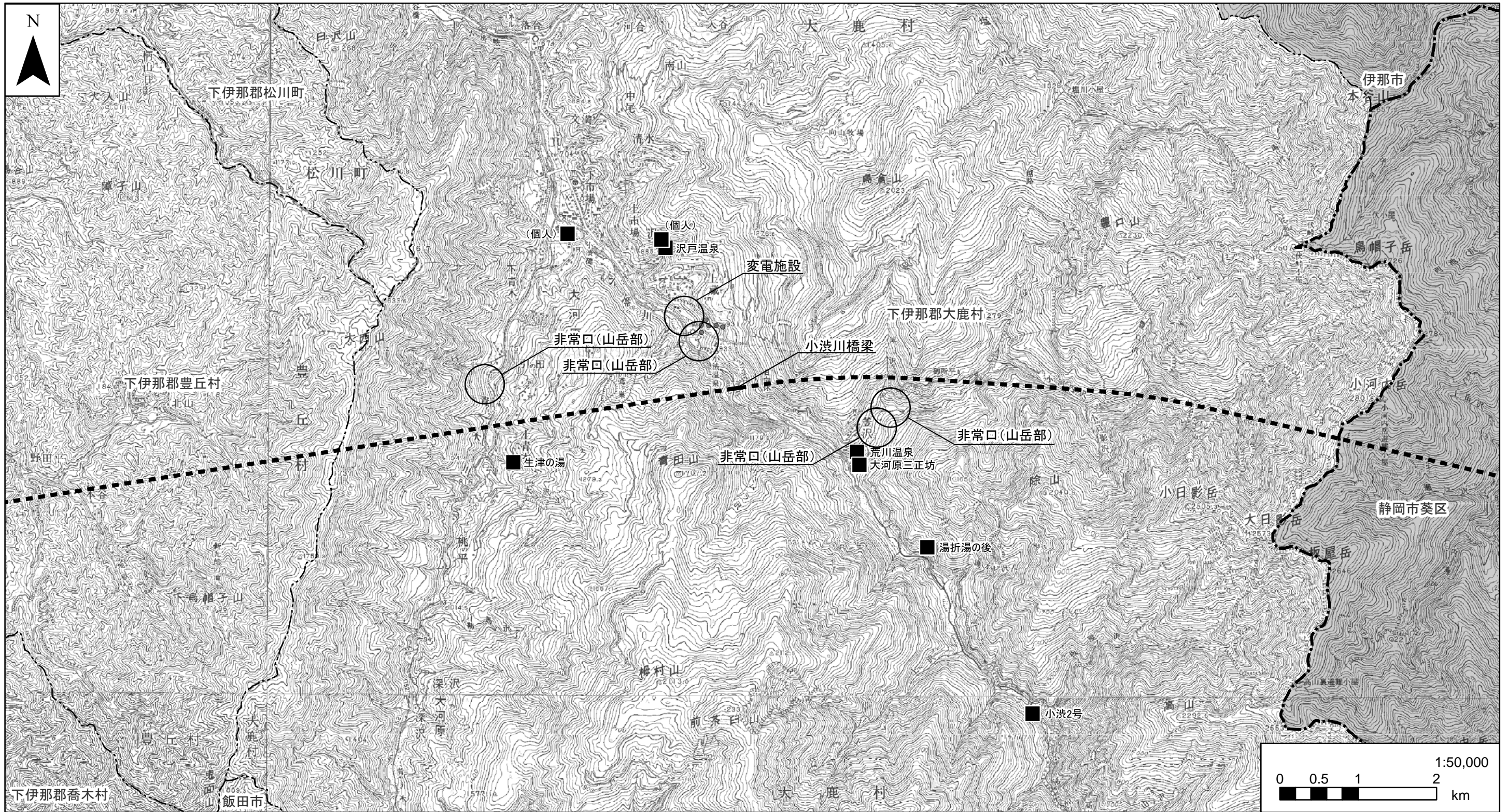
地域	名称	所在地
飯田市	恒川清水	飯田市座光寺
	猿庫の泉	飯田市上飯田
	今庫の泉	飯田市上飯田
	延命水	飯田市上飯田
阿智村	おおまきの岩清水	阿智村清内路下清内路

資料：「環境省選定 名水百選（昭和 60 年選定）」（平成 23 年 6 月現在、環境省ホームページ）
「湧水保全ポータルサイト」（平成 23 年 6 月現在、環境省ホームページ）
ヒアリング調査等

表 4-2-2-12 対象事業実施区域及びその周囲の温泉源泉

地域	名称	住所
大鹿村	大河原三正坊	大河原 5047-9
	小渋 2 号	大河原 5040-5
	荒川温泉	大河原 5053-1
	一（個人）	大河原 1000-16
	沢戸温泉	大河原 5078-1
	湯折湯の後	大河原 5026-2
	生津の湯	大河原 4549-1
	一（個人）	大河原 5080-1
喬木村	（伊久間）	喬木村 15421-2
	医泉寺温泉	喬木村 7052-3
	九十九谷温泉	喬木村 7273-3
高森町	湯ヶ洞温泉	牛牧 2873-7
飯田市	飯田城温泉	水の手町 3000-3
南木曾町	富貴畑高原温泉	吾妻 4650-45
	あららぎ温泉	吾妻 2350-4
	南木曾温泉	吾妻 2088-9

資料：「温泉現況報告書」（平成 23 年 12 月 31 日現在、長野県飯田保健所、木曾保健所）
ヒアリング調査等



凡例
 - - - 計画路線（トンネル部） ——— 計画路線（地上部） ●●●● 工事用道路 - - - 県境 - - - - 市区町村境

● 湧水地
 ■ 温泉

注1. 他の図面と表示範囲が重なる箇所については、調査地点等を重複して記載しているものもある。

資料：「環境省選定 名水百選（昭和60年選定）」（平成25年6月現在、環境省ホームページ）
 「湧水保全ポータルサイト」（平成25年6月現在、環境省ホームページ）
 「温泉現況報告書」（平成23年12月31日現在、長野県飯田保健所、木曽保健所）
 ヒアリング調査等

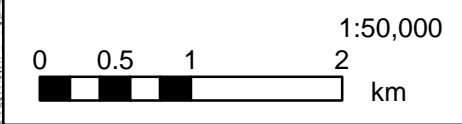
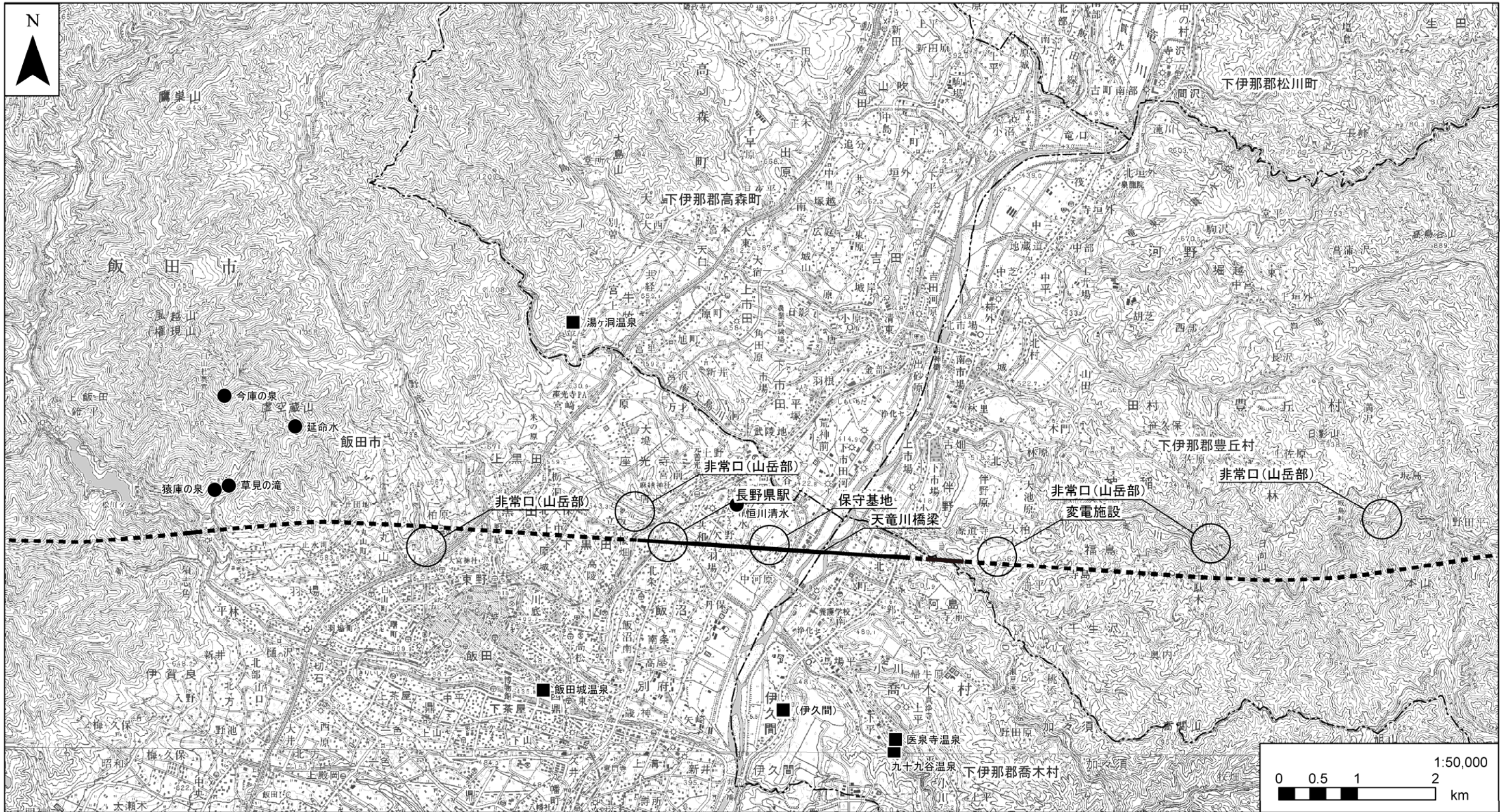


図4-2-2-4(1) 湧水等の分布図



凡例

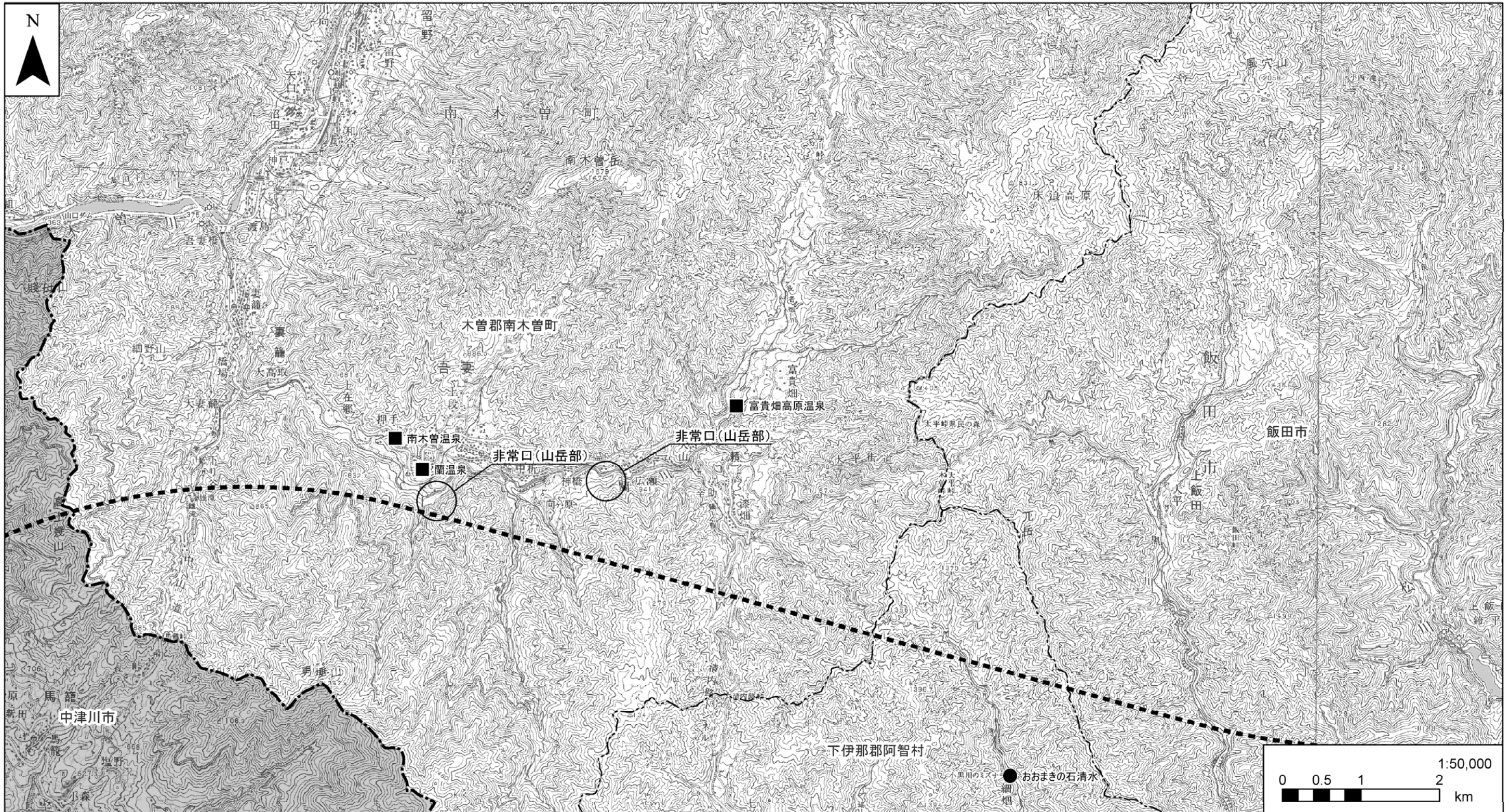
--- 計画路線（トンネル部） — 計画路線（地上部） ●●●● 工事用道路 - - - 県境 - - - - 市区町村境

- 湧水地
- 温泉

注1. 他の図面と表示範囲が重なる箇所については、調査地点等を重複して記載しているものもある。

資料：「環境省選定 名水百選（昭和60年選定）」（平成25年6月現在、環境省ホームページ）
「湧水保全ポータルサイト」（平成25年6月現在、環境省ホームページ）
「温泉現況報告書」（平成23年12月31日現在、長野県飯田保健所、木曽保健所）
ヒアリング調査等

図4-2-2-4(2) 湧水等の分布図



凡例

--- 計画路線（トンネル部） — 計画路線（地上部） ●●●● 工事用道路 - - - 県境 - - - - 市区町村境

- 湧水地
- 温泉

注1. 他の図面と表示範囲が重なる箇所については、調査地点等を重複して記載しているものもある。

資料：「環境省選定 名水百選（昭和60年選定）」（平成25年6月現在、環境省ホームページ）
 「湧水保全ポータルサイト」（平成25年6月現在、環境省ホームページ）
 「温泉現況報告書」（平成23年12月31日現在、長野県飯田保健所、木曾保健所）
 ヒアリング調査等

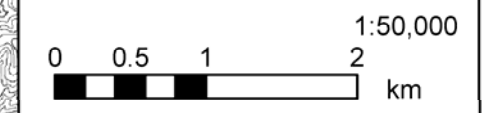


図4-2-2-4(3) 湧水等の分布図

