

(6) 景観及び人と自然との触れ合いの活動の状況

1) 景観及び名勝の概要

ア. 自然景観

対象事業実施区域及びその周囲の自然景観資源の分布状況を表 4-2-1-67 及び図 4-2-1-21 に示す。自然景観資源としては特殊地学景観が最も多く、次いで河川景観が多い状況となっている。岐阜県では、平成 16 年 12 月、「景観法」の制定を受け、従来の「都市計画法」、「建築基準法」、「岐阜県屋外広告物条例」、「岐阜県風致地区条例」等に基づく各種施策とまちづくりに関する施策を含め、景観という観点から総合的に実施するものとして「岐阜県景観基本条例」を制定し、各種取組を実施している。

岐阜県内において、「景観法」に基づき「景観行政団体」となっている市町村は、平成 25 年 3 月末現在 15 市村となっており、対象事業実施区域を含む周辺市町では、中津川市、恵那市、可児市、多治見市が景観行政団体となっている。なお、景観行政団体が景観行政を進めるために定める「景観計画」は、対象事業実施区域を含む周辺市町では、中津川市の「中津川市景観計画」、恵那市の「恵那市景観計画」、可児市の「可児市景観計画」及び多治見市の「多治見市風景づくり計画」が策定されている。

表 4-2-1-67 対象事業実施区域及びその周囲における自然景観資源の分布状況

■中津川市

| No. | 類 型 | 名 称 | 自然景観資源名 | 位 置 | 最低標高 (m) | 最高標高 (m) |
|----------|------------|------------|-----------------|--------------|-------------|-------------|
| A2-04-1 | 山地(非火山性)景観 | 阿寺山地西斜面 | 大断層崖 | | 700 | 1,500 |
| A2-03-3 | 山地(非火山性)景観 | 富士見台－南沢山高原 | 非火山性高原 (中地形) | 富士見台、 南沢山 | 1,450 | 1,730 |
| A2-09-5 | 山地(非火山性)景観 | 恵那山稜線 | 特徴的な稜線 (微地形) | 恵那山 | 1,580 | 2,120 |
| A4-01-1 | 特殊地学景観 | 女夫岩 | 節理(極微地形) | 中津川市内 | - | 290 |
| A4-01-4 | 特殊地学景観 | 源齋岩 | 節理(極微地形) | 恵那峡 | 260 | 300 |
| A4-01-5 | 特殊地学景観 | 品の字岩 | 節理(極微地形) | 恵那峡 | 260 | 290 |
| A4-01-6 | 特殊地学景観 | 屏風岩 | 節理(極微地形) | 恵那峡 | 260 | 330 |
| A4-01-7 | 特殊地学景観 | 軍艦岩(犬戻り岩) | 節理(極微地形) | 恵那峡 | 260 | 330 |
| A4-01-8 | 特殊地学景観 | 金床岩 | 節理(極微地形) | 恵那峡 | 280 | 320 |
| A4-01-9 | 特殊地学景観 | 蛭川村の紅岩 | 節理(極微地形) | 恵那峡北方 の山地 | 410 | 440 |
| A4-01-10 | 特殊地学景観 | 獅子岩 | 節理(極微地形) | 恵那峡 | 270 | 300 |
| A4-01-11 | 特殊地学景観 | 双子岩 | 節理(極微地形) | 恵那峡 | 260 | 300 |
| A4-01-12 | 特殊地学景観 | 蛙岩 | 節理(極微地形) | 恵那峡 | 270 | 290 |
| A4-01-13 | 特殊地学景観 | 笠岩 | 節理(極微地形) | 恵那峡 | - | 300 |
| B1-01-8 | 河川景観 | 恵那峡 | 峡谷・溪谷 | 木曾川 | - | 300 |
| B1-01-9 | 河川景観 | 神鍋溪谷 | 峡谷・溪谷 | 坂下町上外 | - | 500 |
| B2-01-6 | 湖沼景観 | 根の上湖 | 湖沼 | 保古湖の東 | - | 950 |
| B2-02-5 | 湖沼景観 | 根の上湿原 | 湿原 | 根の上湖東 | - | - |

■恵那市

| No. | 類 型 | 名 称 | 自然景観資源名 | 位 置 | 最低標高 (m) | 最高標高 (m) |
|----------|------|------|----------------|------------------|-------------|-------------|
| B1-01-12 | 河川景観 | 笠置溪谷 | 峡谷・溪谷 (中地形) | 恵那市笠置町 河合、木曾川 | - | 200 |
| B1-10-33 | 河川景観 | 不動滝 | 滝(極微地形) | 木曾川水系 中野方川支流 | - | 380 |

■御嵩町

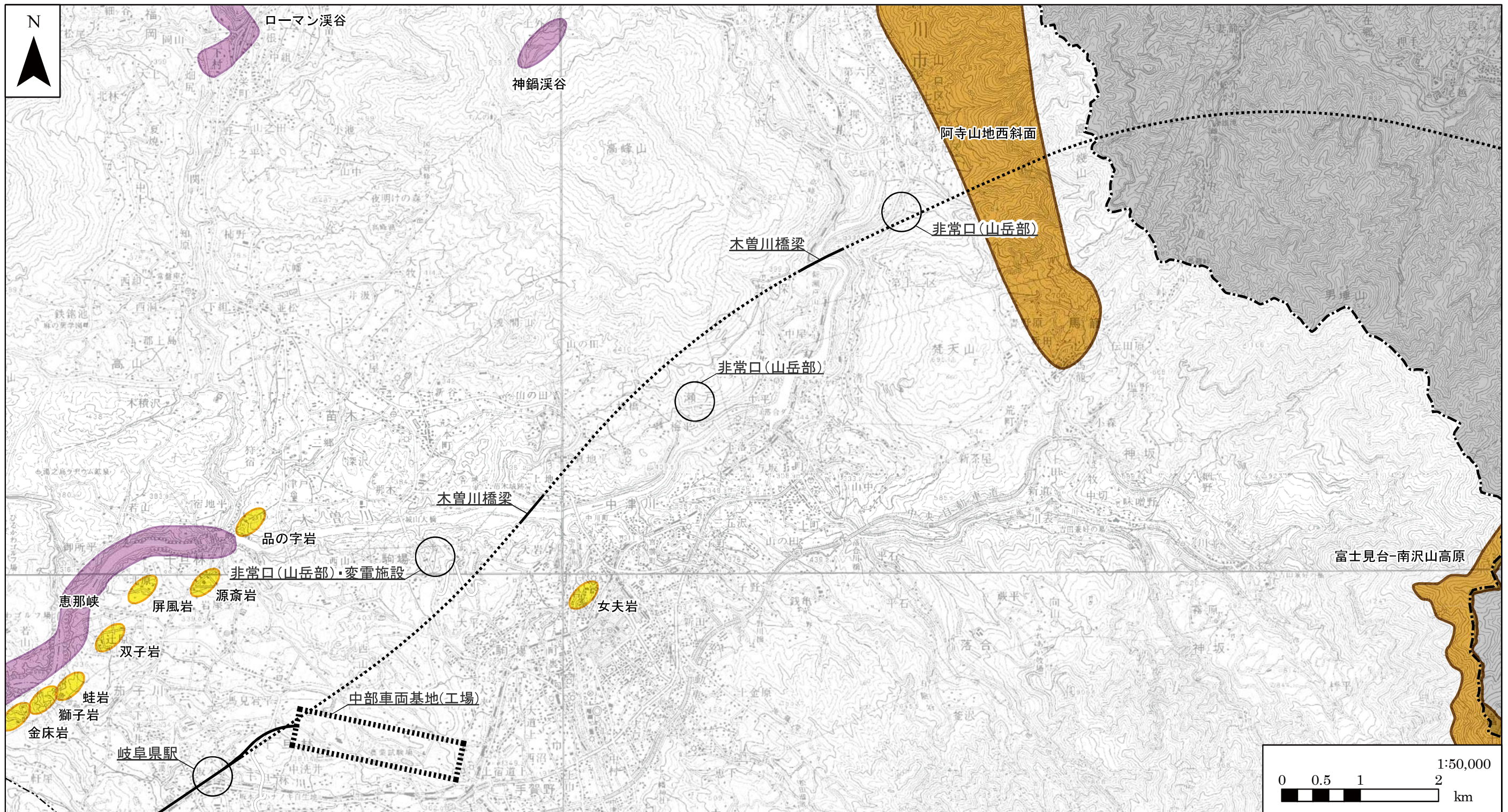
| No. | 類 型 | 名 称 | 自然景観資源名 | 位 置 | 最低標高 (m) | 最高標高 (m) |
|----------|--------|-----|----------|--------|-------------|-------------|
| A4-01-17 | 特殊地学景観 | 鬼岩 | 節理(極微地形) | 鬼岩温泉北方 | 270 | 350 |

■多治見市

| No. | 類 型 | 名 称 | 自然景観資源名 | 位 置 | 最低標高 (m) | 最高標高 (m) |
|----------|----------------|--------|---------|--------|-------------|-------------|
| B1-10-48 | 河川景観 | 不動明王ノ滝 | 滝(極微地形) | 大石原 | - | 220 |
| A2-05-14 | 山地(非火山性) 景観 | 道樹山 | 非火山性弧峰 | 女原町の南西 | 300 | 436.6 |
| A2-05-15 | 山地(非火山性) 景観 | 弥勒山 | 非火山性弧峰 | 三の倉町の西 | 260 | 416.3 |

注1. 表中の「-」は、資料に記載がないことを示している。

資料：「生物多様性情報システム」(平成25年6月現在、環境省ホームページ)



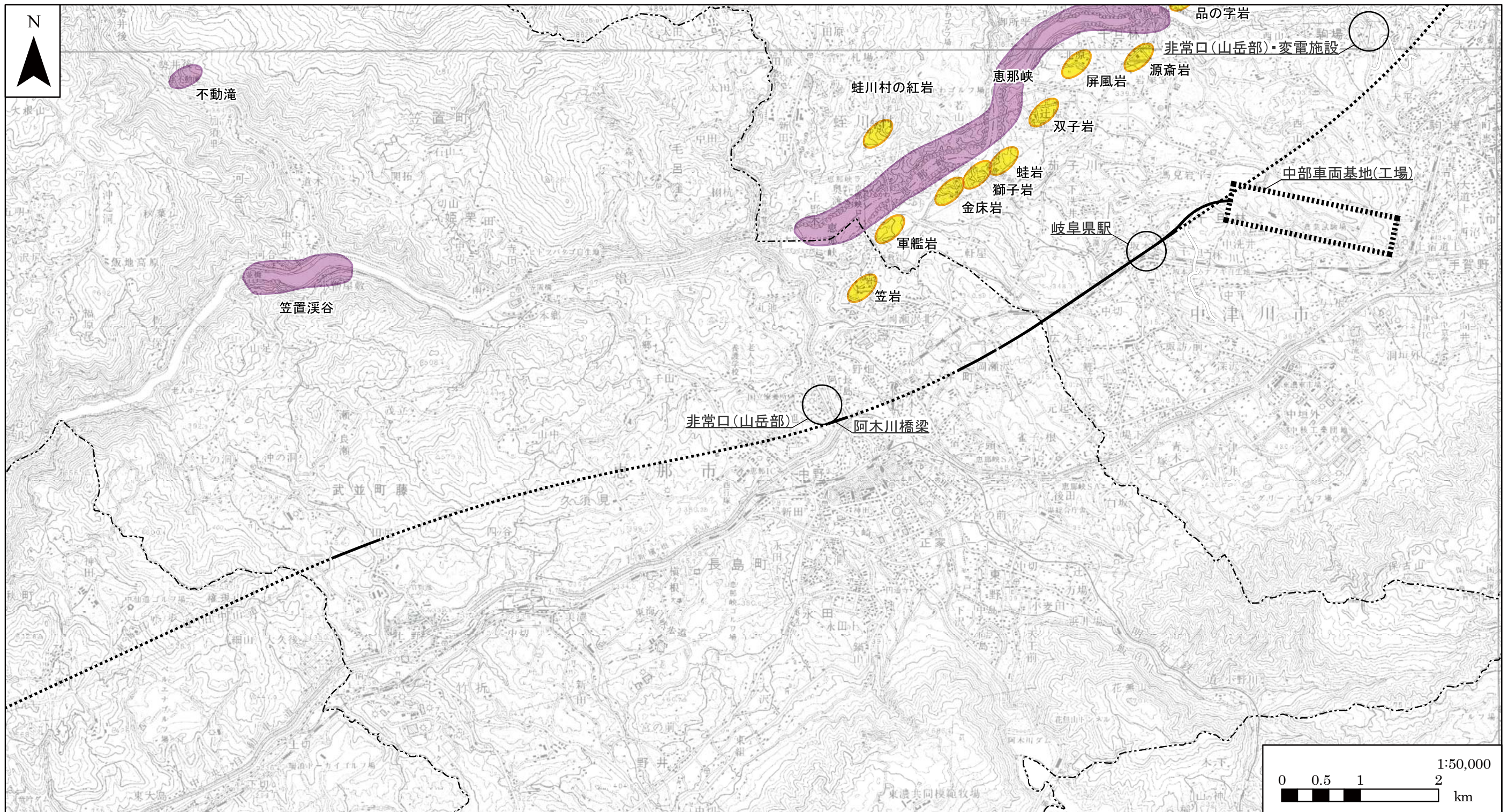
凡例

- 計画路線（トンネル部）
- 計画路線（地上部）
- 県境
- 市区町村境
- （紫） 自然景観資源（河川景観）
- （茶） 自然景観資源（山地（非火山性）景観）
- （黄） 自然景観資源（特殊地学景観）

注1. 他の図面と表示範囲が重なる箇所については、調査地点等を重複して記載しているものもある。

資料：「生物多様性情報システム」（平成25年6月現在、環境省 生物多様性センターホームページ）

図4-2-1-21(1) 自然景観資源の分布図



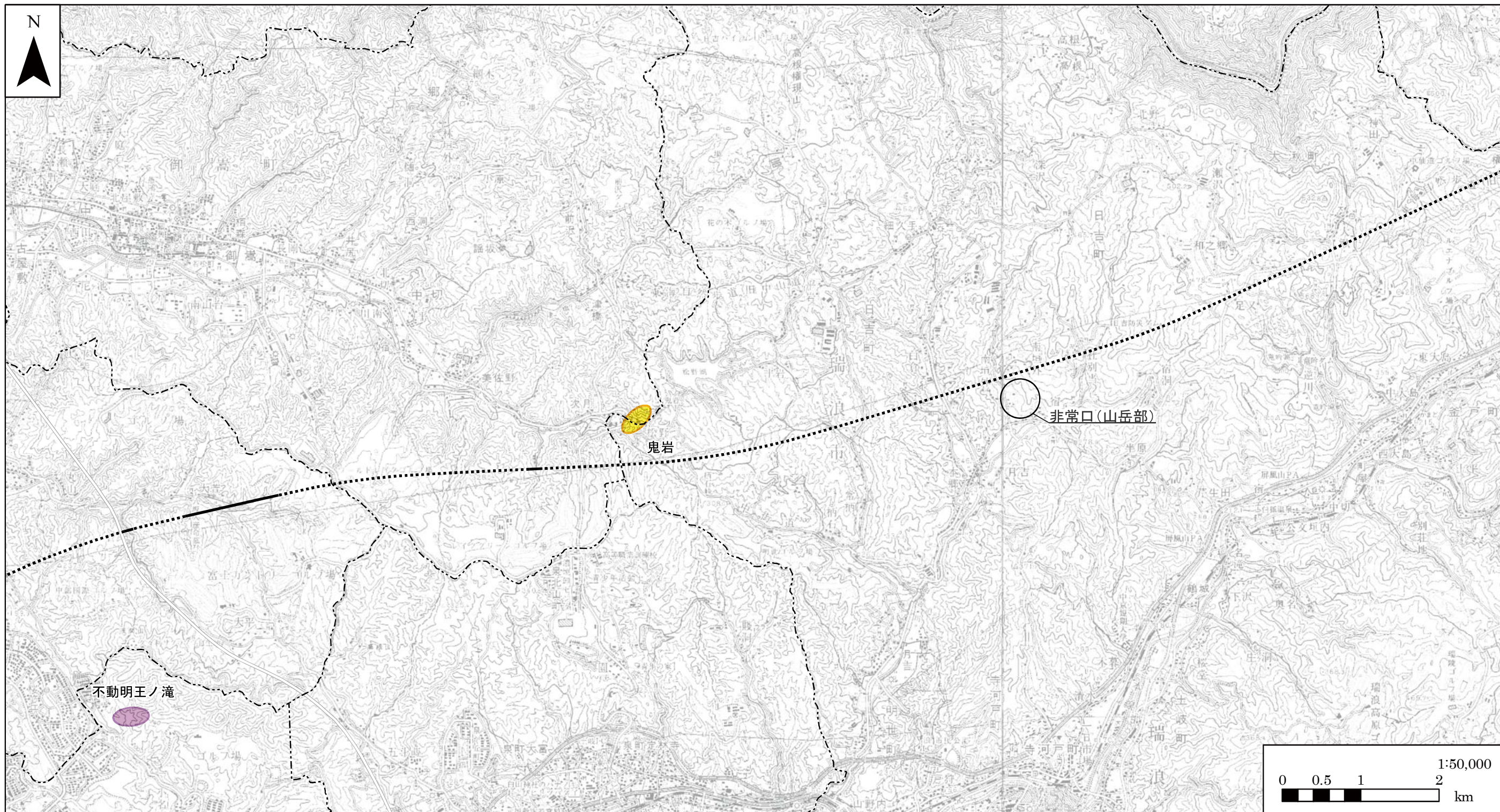
凡例

- 計画路線（トンネル部）
- 計画路線（地上部）
- - - 県境
- · - · 市区町村境
- 自然景観資源（河川景観）
- 自然景観資源（山地（非火山性）景観）
- 自然景観資源（特殊地学景観）

注1. 他の図面と表示範囲が重なる箇所については、調査地点等を重複して記載しているものもある。

資料：「生物多様性情報システム」（平成25年6月現在、環境省 生物多様性センターホームページ）

図4-2-1-21(2) 自然景観資源の分布図



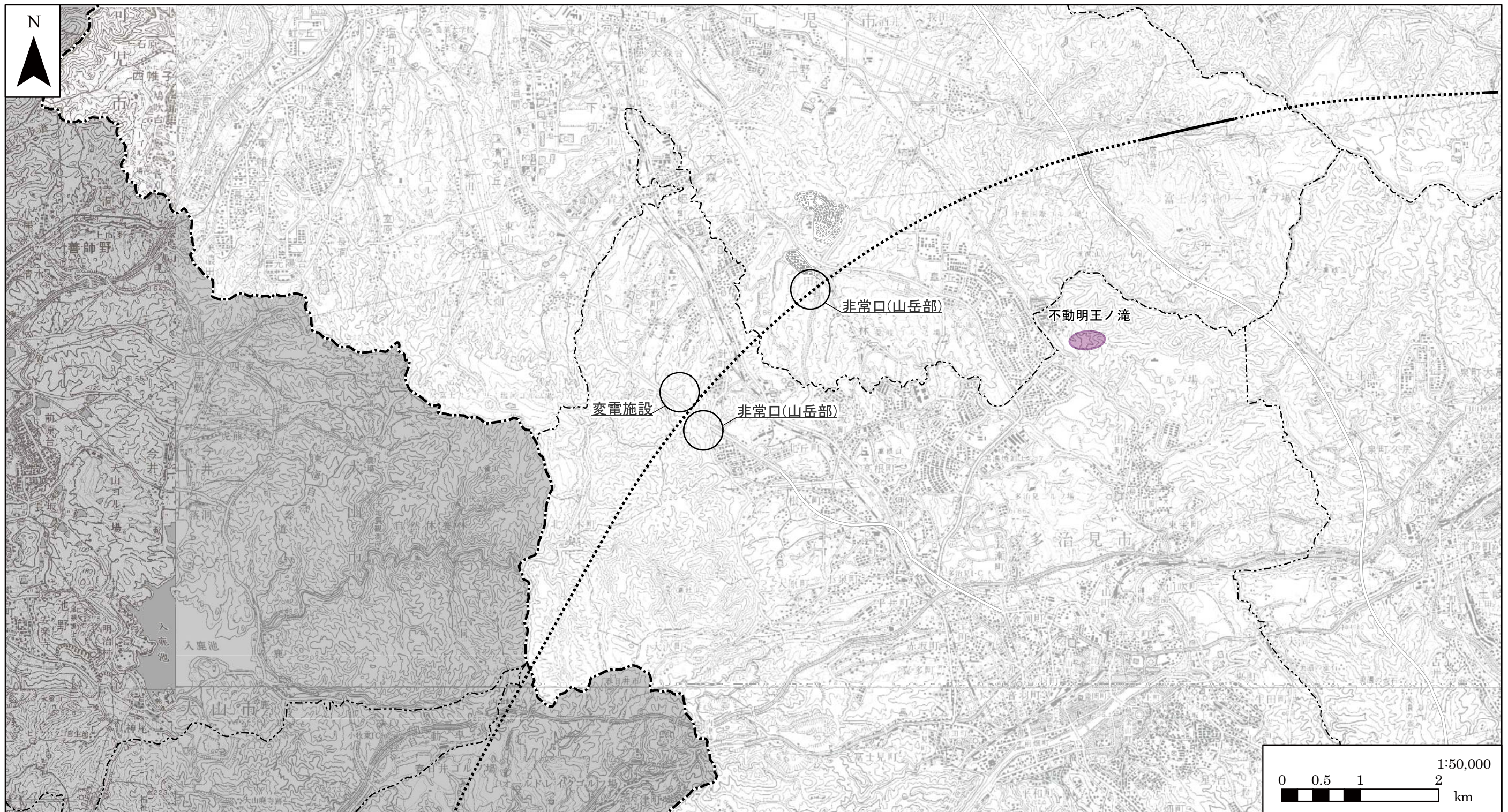
凡例

- 計画路線（トンネル部）
- 計画路線（地上部）
- - - 県境
- - - 市区町村境
- 自然景観資源（河川景観）
- 自然景観資源（山地（非火山性）景観）
- 自然景観資源（特殊地学景観）

注1. 他の図面と表示範囲が重なる箇所については、調査地点等を重複して記載しているものもある。

資料：「生物多様性情報システム」（平成25年6月現在、環境省 生物多様性センターホームページ）

図4-2-1-21 (3) 自然景観資源の分布図



凡例

- 計画路線（トンネル部）
- 計画路線（地上部）
- - - 県境
- - - 市区町村境
- 自然景観資源（河川景観）
- 自然景観資源（山地（非火山性）景観）
- 自然景観資源（特殊地学景観）

注1. 他の図面と表示範囲が重なる箇所については、調査地点等を重複して記載しているものもある。

資料：「生物多様性情報システム」（平成25年6月現在、環境省 生物多様性センターホームページ）

図4-2-1-21 (4) 自然景観資源の分布図

イ. 主要な眺望点及び眺望景観の概要

対象事業実施区域及びその周囲の主要な眺望点の分布状況を表 4-2-1-68 及び図 4-2-1-22 に示す。

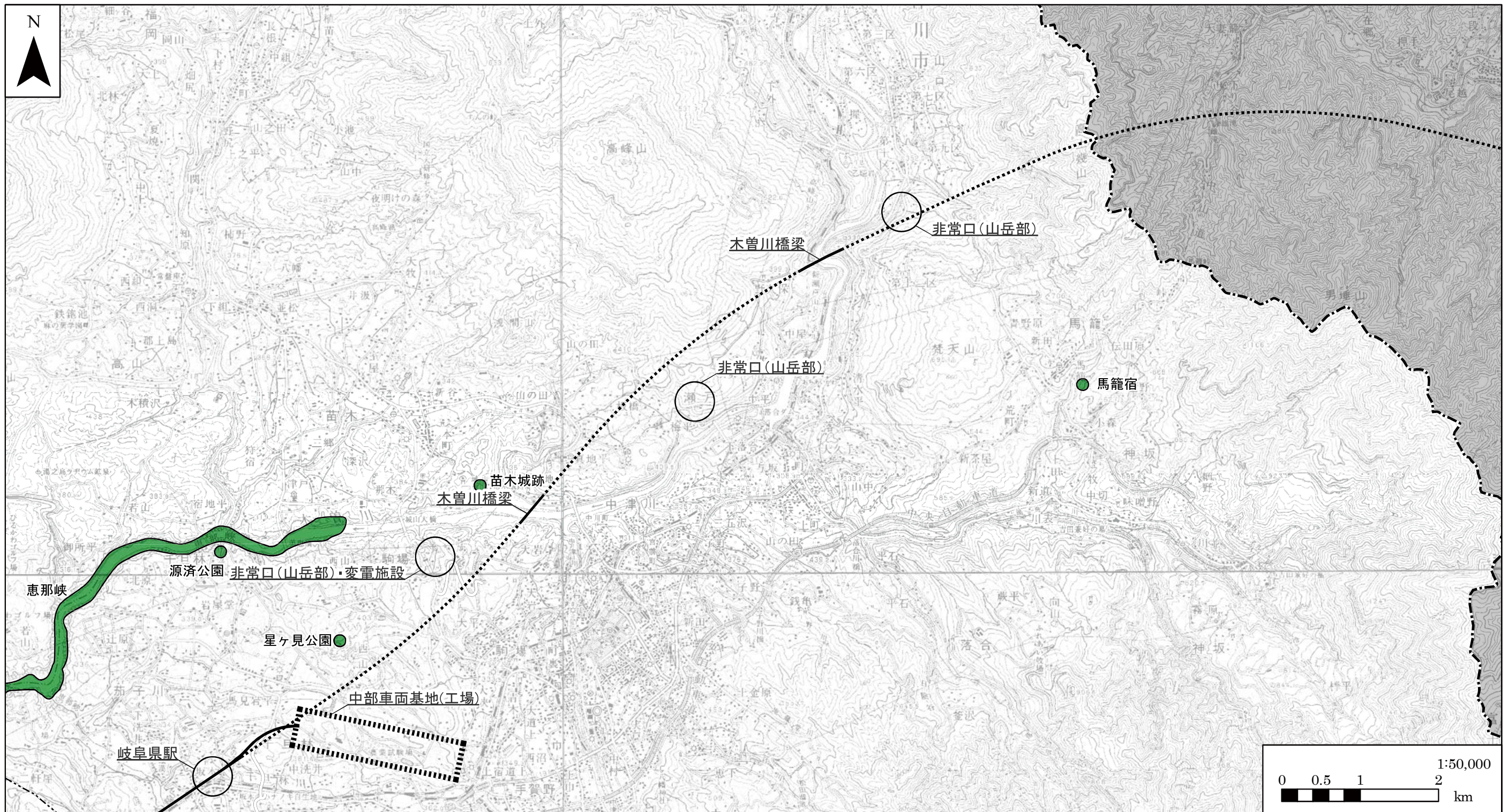
表 4-2-1-68 対象事業実施区域及びその周囲における主要な眺望点の分布状況

| 地域 | 名称 | 概要 |
|-------------|-------------|---|
| 中津川市 | 馬籠宿 | 板橋を起点に、43 番目の宿場。狭い中山道の両脇に軒を連ねる集落の面影は江戸時代そのまま。人馬が歩きやすいようにと敷き詰められた石畳みや、宿場に敵が侵入するのを防ぐため街道を鉤の手に曲げた杢形も住時の雰囲気感を漂わせている。 |
| | 星ヶ見公園 | 巨岩群の丘陵と池畔に広がる自然園。星ヶ見岩は、高さ・幅とも約 20m もある巨岩。節理による裂け目が発達、その奥にある石室からは昼でも星が見えるといわれ、名の由来となった。途中にはひょうたん池や伊那山などを見渡す展望台がある。 |
| | 源済公園 | 永禄年間に武将・吉村源済が住んだとされる源済岩があり、周辺が公園として整備された。展望台からは断崖下で合流する木曾川と付知川、奇岩「品の字岩」などの美しい景色を眺めることができる。静かな雰囲気の中、奥恵那峡を眺めることができる。 |
| | 苗木城跡 | 木曾川横の岩山、高森山頂一帯。足元を流れる木曾川から頂の本丸跡までの高さは約 170m もある。展望が開けており、木曾川を眼下に中津川市街や恵那山など中央アルプスの山々を眺望できる。 |
| 中津川市 恵那市 | 恵那峡 | 中津川市と恵那市にまたがる木曾川の渓谷。兩岸に獅子岩、屏風岩などの奇岩怪石の景勝地が広がっている。恵那峡大橋や恵那峡ワンダーランド、紅岩山荘などから絶景を楽しむことができる。 |
| 恵那市 | 東濃牧場 | 約 300ha の大牧場。遥かに御嶽山や恵那山、そして南アルプスを望み、眼下には阿木川ダム湖等が見え、大パノラマが展開する。 |
| 瑞浪市 | 細久手宿 | かつて細久手に 25 軒あったとされる旅籠のひとつで、宿場町の風情を伝えている。今も当時のまま営業しており、情感あふれる建物と料理、中山道の思い出話が旅人を迎えてくれる。高台には、庚申堂がある。 |
| | 天狗塚 展望台 | 木曾川が深く浸食した険しい地形は今も交通を阻む深沢峡を見下ろす天狗塚の大岸壁上で、川面からの標高差は約 350m。ベンチもあり緑の下で休息できる。周辺には陶芸の里やマレットゴルフ場がある。 |
| | 大湫宿 | 大湫宿は美濃 16 宿の中で最も標高が高く、宿を挟んで東西には、難所のひとつとされた十三峠、琵琶峠がある。湫とは湿地を意味し、山間の窪地となる宿場は高台の大湫観音堂から見渡すことができる。皇女和宮が宿泊した本陣は今は小学校跡となり、皇女和宮が道中詠んだとされる歌碑が建っている。 |
| | 竜吟の森 | 竜吟の滝を含む周辺の自然豊かな森で、ウォーキングコースが整備されている。落差が 16m ある「一の滝」をはじめ 7 つの滝が連続する竜吟峡、上流にある竜吟湖や低山湿地帯、水晶山からの展望など自然に富んだ散策を楽しめる。 |
| | 稲荷山 | 周辺はシデコブシなど多くの植物が自生している。わきにある東屋からは瑞浪市街地や屏風山などを展望できる。 |
| 瑞浪市 御嵩町 | 鬼岩公園 | 飛騨木曾川国定公園の一部で、浸食された花崗岩の巨岩怪岩がそびえる景勝地。 |
| | 松野湖 | 鬼岩公園を登りきったところにある人造湖。釣りのほかに、1 周約 8km のハイキングロードも整備されている。ハイキングロードからは湖を眺望することができる。 |
| 御嵩町 | 諸之木峠展 望台 | 幕末、皇女和宮降嫁の際、諸之木峠の高台に休憩所として御殿がつくられた。この展望台は御殿跡から「中山道」を挟んだ向かいの高台に東海自然歩道とともに整備されたもので、御嶽山などの四方に遠望のきく大自然の雄大な景観を眺められる。 |
| | 御嵩城址公 園 | 戦国時代、御嶽を拠点としていた武将・小栗信濃守が築城した御嵩城址（本陣山城址）。山頂には展望台、芝生広場、フジ棚の散策路を設けた、歴史の香り漂う場所。 |
| | 南山公園 | みどりしたたる美しい公園と、住みやすい街のドッキング。南山公園は未来型都市を目指す御嵩町のゆとりの空間。11.3ha の敷地内には体育館、プールと野球場、テニスコート、ローラー滑り台等が整備されている。 |
| | みたけの森 | ツツジ、ヤマザクラ、ニシキ木など 60 種 3 万 5 千本におよぶ樹木と、モウセンゴケやサギソウの群生地。水と湿原の自然王国は楽しみ方もいろいろ。多くの野鳥の観察も楽しめる。 |
| 可児市 | 小湫ため池 公園 | 昭和 27 年、自然石を活用した日本初のロックフィル式ダムで作られた人造湖。周囲には遊歩道も整備され、展望台もある。 |

表 4-2-1-68(2) 対象事業実施区域及びその周囲における主要な眺望点の分布状況

| 地域 | 名称 | 概要 |
|------|------|---|
| 多治見市 | 深山の森 | 国道 248 号バイパスの両側に広がる山すその森を活用した自然公園。池畔や森の中などに続く散策路、マレットゴルフができる華立スポーツの森などが整備されている。付近に展望台があり、丘陵や御岳、恵那山などを展望できる。 |
| | 高社山 | 多治見市西部に位置する標高 417m の山。多治見市街地をはじめ、晴れた日には御岳や恵那山・中央アルプスなど素晴らしい眺望が広がる。サクライソウやササユリの自生地もある。 |
| | 浅間山 | 多治見と可児の市境にそびえる標高 372m の山。美濃富士とも呼ばれている。山頂に浅間神社が鎮座する霊山で、昔は女人禁制だったという。ふもとに住宅街があり手軽に登山できるため、ウォーキングを楽しむことができる。山頂の南側には展望台があり、多治見市街地や周辺の山々を見渡せる。 |

資料：「中津川広域ガイドマップ」（平成 22 年、岐阜県中津川市木曾下伊那・中津川地域県際交流協議会）
 「ポケット版恵那市総合観光ガイド e-Navi」（平成 19 年、(社) 恵那市観光協会）
 「瑞浪散歩」（瑞浪市役所 経済環境部商工課）
 「みずなみ大好き（瑞浪市観光ガイド）」（平成 21 年、瑞浪市経済環境部商工課）
 「御嵩町観光ガイドマップ よってりゃ～みたけ」（平成 21 年 3 月、御嵩町・御嵩町観光協会）
 「ZOOM UP 可児」（岐阜県可児市 可児市商工観光課 可児市観光協会）
 「いいところ見つけた～おでかけガイド 東濃&周辺～」（平成 21 年、東濃信用金庫）



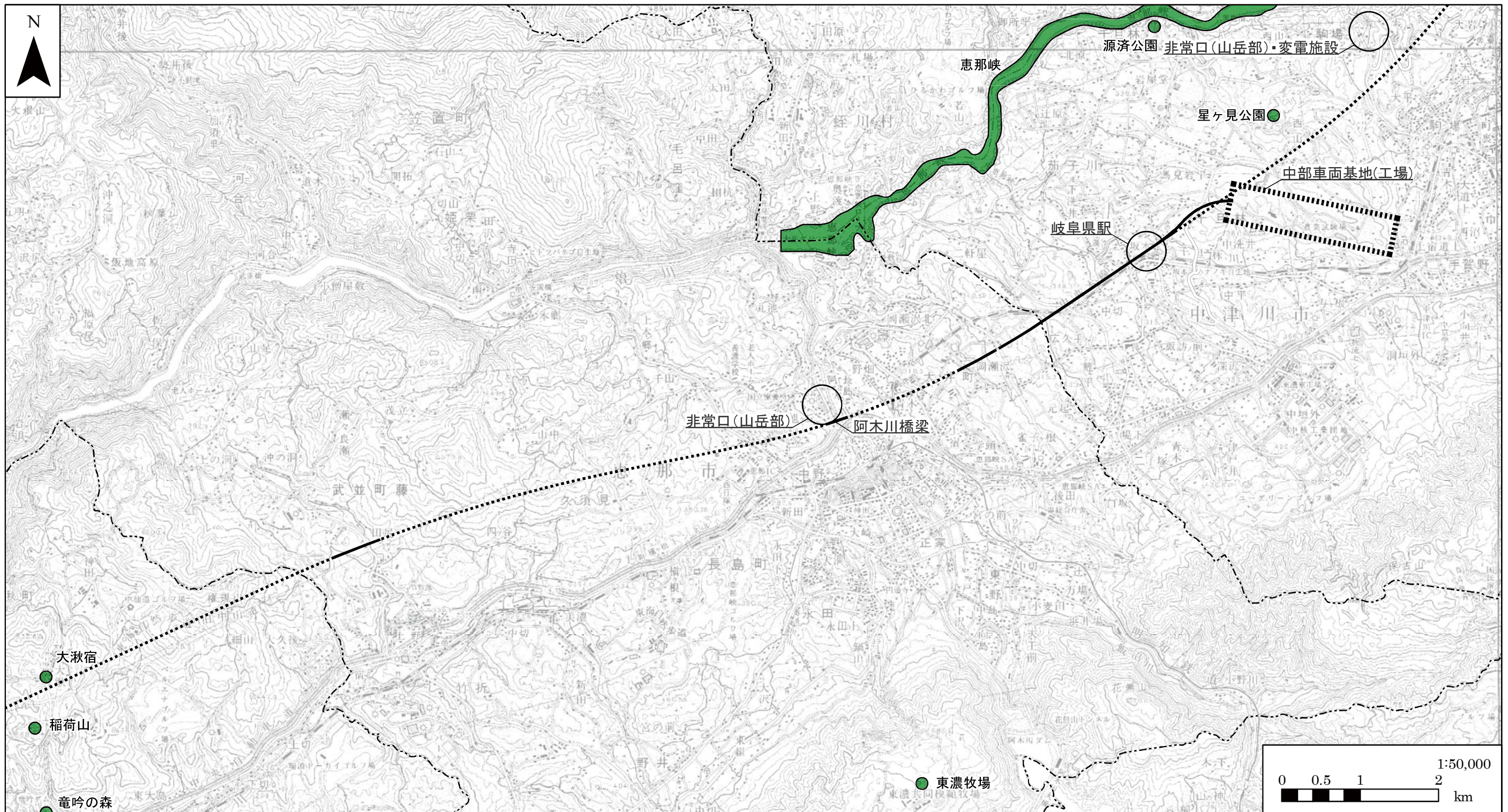
凡例

- 計画路線（トンネル部） ● 主要な眺望点
- 計画路線（地上部）
- 県境
- 市区町村境

注1. 他の図面と表示範囲が重なる箇所については、調査地点等を重複して記載しているものもある。

資料：「中津川広域ガイドマップ」（岐阜県中津川市）
「ポケット版恵那市総合観光ガイド e-Navi」（（社）恵那市観光協会）
「瑞浪散歩」（瑞浪市役所 経済環境部商工課）
「御嵩町観光ガイドマップ よつてりゃあーみたけ」（御嵩町・御嵩町観光協会）
「ZOOM UP 可児」（岐阜県可児市 可児市商工観光課 可児市観光協会）
「いいとこ見つけた～おでかけガイド 東濃&周辺～」(東濃信用金庫)
「みずなみ大好き（瑞浪市観光ガイド）」(瑞浪市経済環境部商工課)

図4-2-1-22(1) 主要な眺望点の分布図



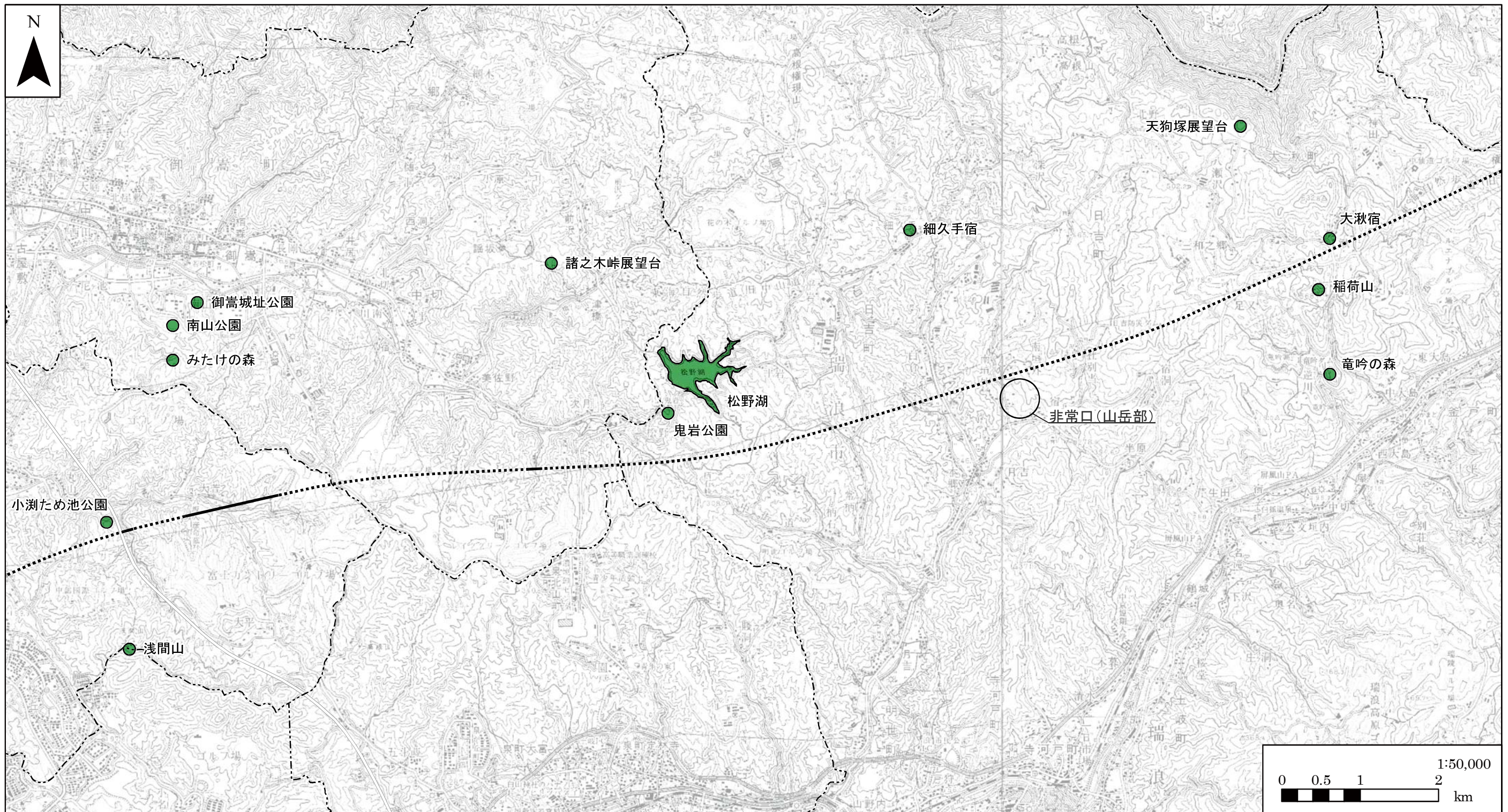
凡例

- 計画路線（トンネル部） ● 主要な眺望点
- 計画路線（地上部）
- 県境
- 市区町村境

注1. 他の図面と表示範囲が重なる箇所については、調査地点等を重複して記載しているものもある。

資料：「中津川広域ガイドマップ」（岐阜県中津川市）
「ポケット版恵那市総合観光ガイド e-Navi」（（社）恵那市観光協会）
「瑞浪散歩」（瑞浪市役所 経済環境部商工課）
「御嵩町観光ガイドマップ よつてりやあーみたけ」（御嵩町・御嵩町観光協会）
「ZOOM UP可児」（岐阜県可児市 可児市商工観光課 可児市観光協会）
「いいとこ見つけた～おでかけガイド 東濃&周辺～」(東濃信用金庫)
「みずなみ大好き（瑞浪市観光ガイド）」(瑞浪市経済環境部商工課)

図4-2-1-22(2) 主要な眺望点の分布図



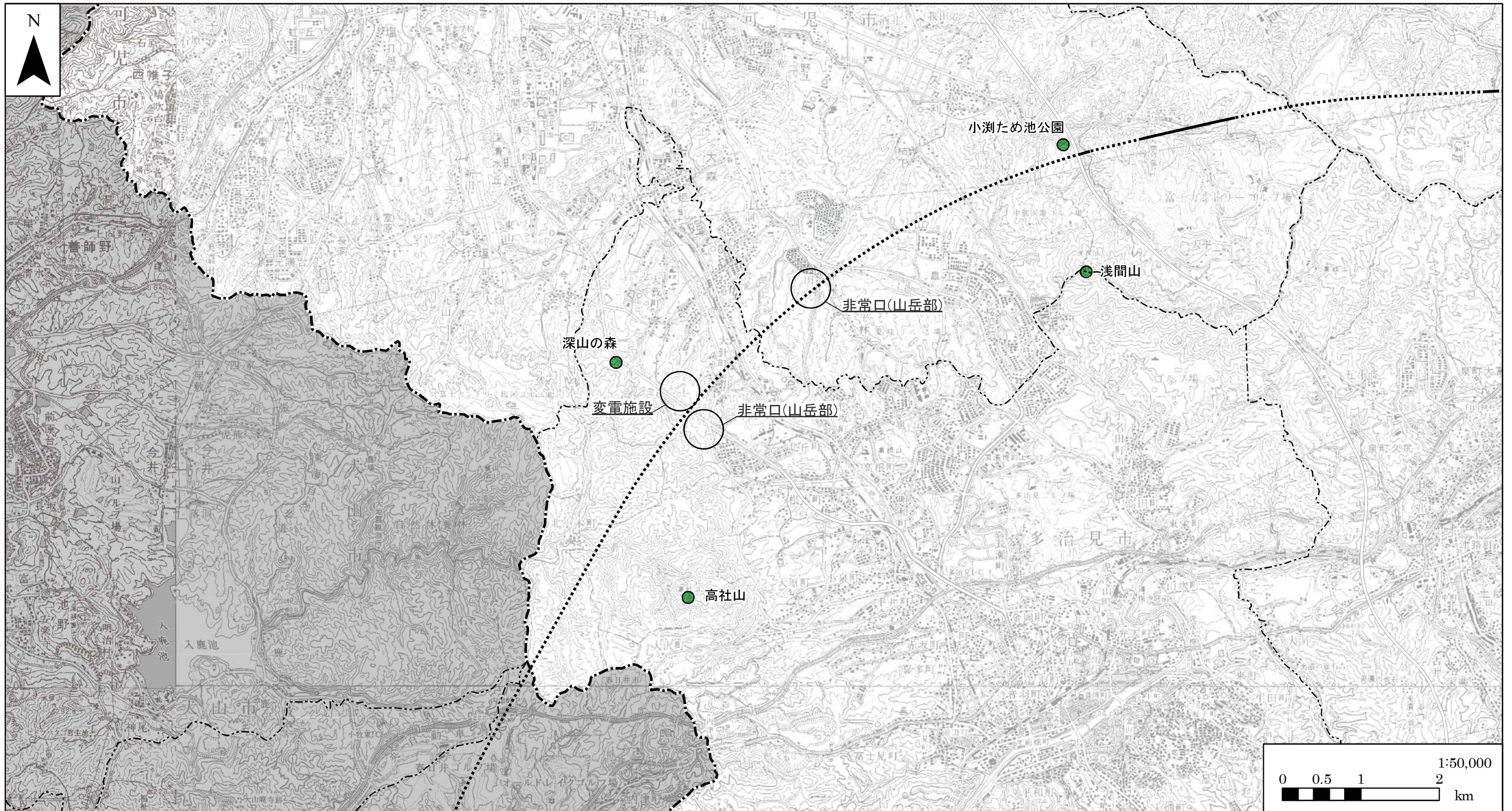
凡例

- 計画路線（トンネル部）
- 計画路線（地上部）
- - - 県境
- - - - 市区町村境
- 主要な眺望点

注1. 他の図面と表示範囲が重なる箇所については、調査地点等を重複して記載しているものもある。

資料：「中津川広域ガイドマップ」（岐阜県中津川市）
「ポケット版恵那市総合観光ガイド e-Navi」（（社）恵那市観光協会）
「瑞浪散歩」（瑞浪市役所 経済環境部商工課）
「御嵩町観光ガイドマップ よつてりゃあーみたけ」（御嵩町・御嵩町観光協会）
「ZOOM UP 可児」（岐阜県可児市 可児市商工観光課 可児市観光協会）
「いいところ見つけた～おでかけガイド 東濃&周辺～」(東濃信用金庫)
「みずなみ大好き（瑞浪市観光ガイド）」（瑞浪市経済環境部商工課）

図4-2-1-22(3) 主要な眺望点の分布図



凡例

- 計画路線（トンネル部） ● 主要な眺望点
- 計画路線（地上部）
- - - 県境
- - - 市区町村境

注1. 他の図面と表示範囲が重なる箇所については、調査地点等を重複して記載しているものもある。

資料：「中津川広域ガイドマップ」（岐阜県中津川市）
「ポケット版恵那市総合観光ガイド e-Navi」（（社）恵那市観光協会）
「瑞浪散歩」（瑞浪市役所 経済環境部商工課）
「御嵩町観光ガイドマップ よってりゃあーみたけ」（御嵩町・御嵩町観光協会）
「ZOOM UP 可児」（岐阜県可児市 可児市商工観光課 可児市観光協会）
「いいとこ見つけた～おでかけガイド 東濃&周辺～」(東濃信用金庫)
「みずなみ大好き（瑞浪市観光ガイド）」（瑞浪市経済環境部商工課）

図4-2-1-22(4) 主要な眺望点の分布図

2) 人と自然との触れ合いの活動の場の分布状況

対象事業実施区域及びその周囲の人と自然との触れ合いの活動の場として、特別緑地保全地区及び県緑地環境保全地域の指定状況を、表 4-2-1-69、表 4-2-1-70 及び図 4-2-1-23 に示す。

特別緑地保全地区は、都市における緑地の計画的な保全及び緑化の積極的な推進によって良好な都市環境の形成を図るため、「都市緑地法」に基づいて指定される。県内では4地区が指定されており、対象事業実施区域及びその周囲においては、瑞浪市で1地区40.2ha、土岐市で1地区1.6haが指定されている。県緑地環境保全地域は「岐阜県自然環境保全条例」に基づき、自然環境保全地域のほか、市街地及び集落地並びにこれらの周辺地を対象に、緑地環境保全地域として指定されている。県内では16箇所の緑地環境保全地域が指定されており、対象事業実施区域及びその周囲では、御嵩町で1箇所、中津川市で1箇所の計2箇所が指定されている。

また、岐阜県では「水環境づくり日本一・ぎふ推進会議」から、水辺での生物の多様性の保全や生物とふれあう空間としての水辺景観づくりを目指すよう提案があったことを受け、貴重な動植物が生息・育成し、環境の保全に配慮されている水辺を、水質保全のシンボルとして後世に受け継いでいくため「ぎふ・ふるさとの水辺」として、県内で38箇所が指定されている。対象事業実施区域及びその周囲の「ぎふ・ふるさとの水辺」は、表 4-2-1-71 に示すとおりで、恵那市で2箇所が指定されている。

ほかに、対象事業実施区域及びその周囲の人と自然との触れ合い活動の場を表 4-2-1-72 及び図 4-2-1-23 に示す。

また、対象事業実施区域の温泉地を表 4-2-1-73 に示す。

表 4-2-1-69 対象事業実施区域及びその周囲における特別緑地保全地区の指定状況

| 名称 | 面積 (ha) | 最終決定年月日 | 所在地 |
|-------------|---------|------------|----------------|
| 竜吟峡特別緑地保全地区 | 40.2 | 昭和52年3月26日 | 瑞浪市釜戸町字浦山及び字城山 |
| 仲森特別緑地保全地区 | 1.6 | 昭和51年3月26日 | 土岐市泉中窯町 |

資料：「環境白書（平成24年）」（平成24年11月、岐阜県）

表 4-2-1-70 対象事業実施区域及びその周囲における県緑地環境保全地域の指定状況

| 名称 | 所在地 | 面積 (ha) | 内訳 | | 指定年月日 | 特質 |
|------|------|---------|-----------|-----------|------------|-----------------|
| | | | 特別地区 (ha) | 普通地区 (ha) | | |
| 馬籠 | 中津川市 | 327.95 | - | 327.95 | 平成17年2月25日 | クヌギを主体とした良好な緑地 |
| 南山丘陵 | 御嵩町 | 101.1 | - | 101.1 | 昭和48年3月31日 | アカマツを主体とした良好な緑地 |

注1. 表中の「-」は、該当がないことを示している。

資料：「環境白書（平成24年）」（平成24年11月、岐阜県）

表 4-2-1-71 対象事業実施区域及びその周囲におけるぎふ・ふるさとの水辺（県認定）

| 認定番号 | 名称 | 所在地 |
|------|-----------------------|-------------|
| 37 | ホテルの飛びかう町 長島・永田川・城ヶ洞川 | 恵那市長島町地内 |
| 38 | ホテルの飛びかう町 長島・千田川 | 恵那市長島町久須見地内 |

資料：「環境白書（平成24年）」（平成24年11月、岐阜県）

表 4-2-1-72(1) 対象事業実施区域及びその周囲における人と自然との触れ合い活動の場

| 分類 | 名称 | 所在地 | 概要 |
|--------------|---------------------------|-------------|---|
| 自然歩道 | 中部北陸自然歩道 | 中津川市 | 中津川市「奥恵那峡と青邨記念館へのみち」 コース番号 23 |
| | | 恵那市 | 恵那市「中山道十三峠のみち」 コース番号 22 |
| | 東海自然歩道 | 恵那市 | 「牧場とアルプスのぞむみち」 コース番号 3 |
| | | 恵那市・瑞浪市 | 「中山道宿場めぐりのみち」 コース番号 4 |
| | | 瑞浪市・御嵩町・可児市 | 「みたけの森をめぐるみち」 コース番号 6 |
| キャンプ場 | 中津川市けやき平緑地利用施設「けやき平キャンプ場」 | 中津川市 | 日本百名山のひとつ恵那山、及び富士見台といった山岳地帯の一部にあるキャンプ場。恵那山登山のベースキャンプとしても利用される。近隣には、ふれあい牧場、クアリゾート湯舟沢（温泉）もある。 |
| | 紅岩コテージ | 中津川市 | 紅岩山荘の敷地内のコテージ。博石館や富士カントリーひろかわゴルフ場など観光施設が点在する。 |
| | 恵那峡ガーデン | 恵那市 | 夜空が美しい。春は新緑、秋は紅葉と自然の中でのキャンプを楽しめる。 |
| | 大登の森 岳見高原キャンプ場 | 瑞浪市 | 旧中山道宿場町の町並みの奥山に、木曾川の急峻な谷間を臨むロケーション。東濃地方の世界的に重要で特色ある植物の自生地があり、美しい夜空を見ることができる。 |
| ぎふ百選（自然） | 恵那峡 | 中津川市・恵那市 | 中津川市と恵那市にまたがる木曾川の渓谷。兩岸に獅子岩、屏風岩などの奇岩怪石の景勝地が広がっている。恵那峡大橋や恵那峡ワンダーランド、紅岩山荘などから絶景を楽しむことができる。 |
| | 鬼岩公園 | 瑞浪市・御嵩町 | 飛騨木曾川国定公園の一部で、浸食された花崗岩の巨岩怪岩がそびえる景勝地。 |
| 花・新緑・紅葉等自然観察 | 苗木さくら公園 | 中津川市苗木 | 山を覆うように桜が咲く。花の時期には緑に浮かぶ桜色の山頂部を苗木城側から確認できる。園内のどこを見ても桜色で壮観。夜のライトアップをはじめ、桜まつりが開催されてにぎわう。 |
| | 星ヶ見公園 | 中津川市駒場 | 巨岩群の丘陵と池畔に広がる自然園。星ヶ見岩は、高さ・幅とも約 20m もある巨岩。節理による裂け目が発達、その奥にある石室からは昼でも星が見えるといわれ、名の由来となった。途中にはひょうたん池や伊那山などを見渡す展望台がある。春の桜、ツツジ、シデコブシなど、きれいな花木も楽しめる。 |
| | 釜戸坂のカエデ並木 | 瑞浪市釜戸町 | 釜戸と大湫を結ぶ急坂で、約 2 km にわたってカエデの並木が続く。数は 90 本近くあり、真っ赤に染まると見ごたえがある。風格のある木もあり紅葉時は車から降りて眺める人もいる。 |
| | 小湫ため池公園 | 可児市久々利 | 昭和 27 年、自然石を活用した日本初のロックフィル式ダムで作られた人造湖。周囲には遊歩道も整備され、春は桜やツツジが、秋は紅葉が美しく多くの人が訪れる。 |
| | 大藪のシダレザクラ | 多治見市大藪町 | 神明神社の境内にある。近くのビオトープ「姫っ子川」からは、田園や樹木の緑につつまれた桜を鑑賞できる。夜は周辺に明かりが少なく、ライトアップで桜だけが幻想的に浮かび上がる。 |
| 散策路 | 竜吟の森 | 瑞浪市釜戸町 | 竜吟の滝を含む周辺の自然豊かな森で、ウォーキングコースが整備されている。落差が 16m ある「一の滝」をはじめ 7 つの滝が連続する竜吟峡、上流にある竜吟湖や低山湿地帯、水晶山からの展望など自然に富んだ散策を楽しめる。 |
| | みたけの森 | 可児郡御嵩町 | 山々の緑を生かした生活環境保全林。池や湿原、展望台、神社など変化に富んだ魅力があり、散歩道が充実している。高原湿原と岩の沢湿原は木道で貴重な植物の観察ができ、足元に水の流れもわかる。南山公園に隣接している。例年 6 月上旬が花の見ごろ。 |

表 4-2-1-72 (2) 対象事業実施区域及びその周囲における人と自然との触れ合い活動の場

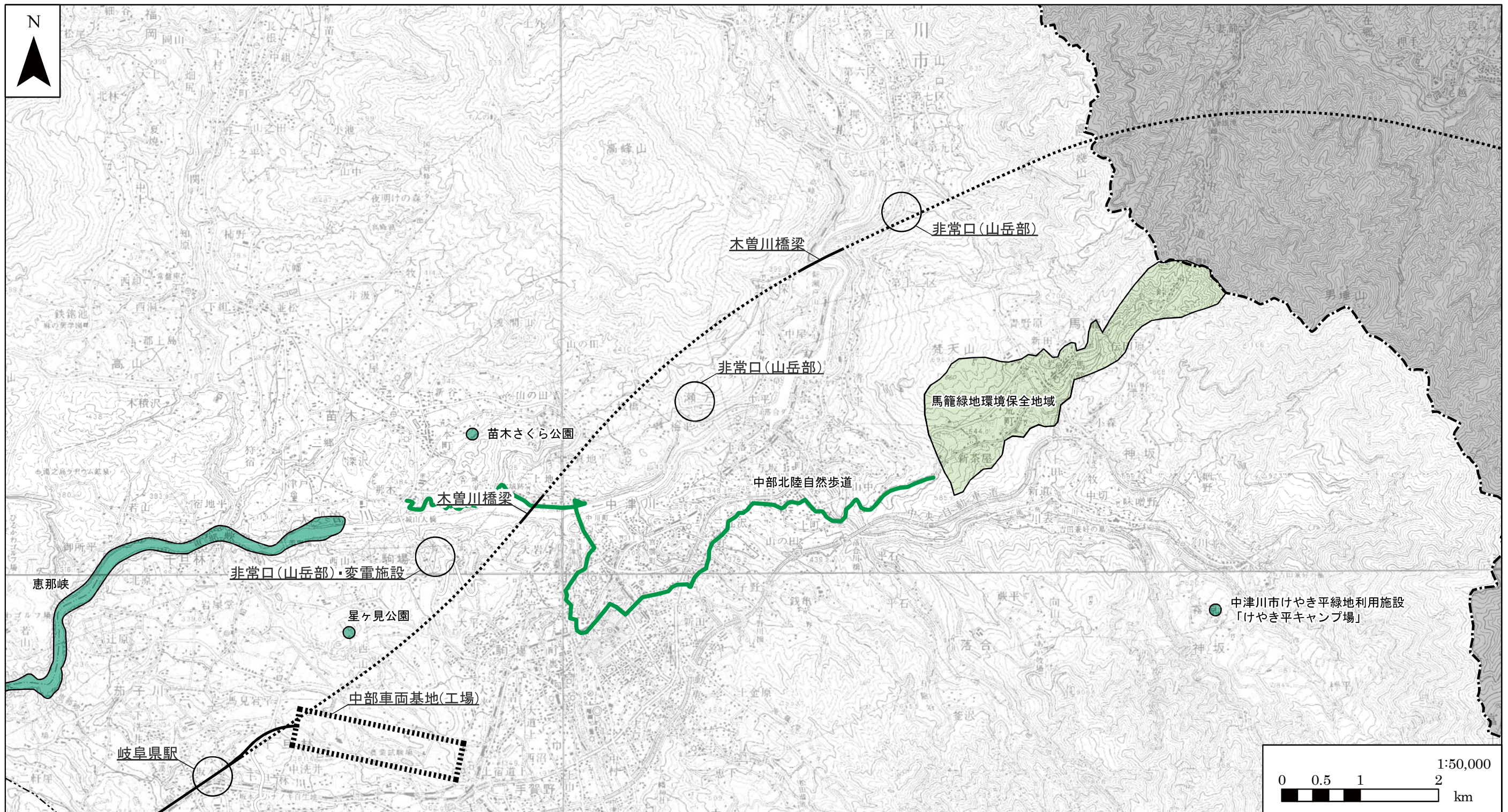
| 分類 | 名称 | 所在地 | 概要 |
|-----|------|----------|---|
| 散策路 | 浅間山 | 多治見市小名田町 | 多治見と可児の市境にそびえる標高 372m の山。美濃富士とも呼ばれている。山頂に浅間神社が鎮座する霊山で、昔は女人禁制だったという。ふもとに住宅街があり手軽に登山できるため、ウォーキングを楽しむことができる。山頂の南側には展望台があり、多治見市街地や周辺の山々を見渡せる。 |
| | 深山の森 | 多治見市大藪町 | 池畔や森の中などに続く散策路、マレットゴルフができる華立スポーツの森などが整備されている。季節によっては、桜やアジサイなどの花が彩りを添える。 |

資料：「自然歩道マップ」（平成 25 年 6 月現在、岐阜県ホームページ）
 「2007 年度版 キャンプ場ガイド」（(社) 岐阜県観光連盟）
 「いいところ見つけた～おでかけガイド 東濃&周辺～」(平成 21 年、東濃信用金庫)

表 4-2-1-73 対象事業実施区域の温泉地

| 地域 | 名称 |
|-------|-----------|
| 中津川市 | 宇呂星鉱泉 |
| | 中津川温泉 |
| | 湯の洞温泉 |
| | 蛭川温泉 |
| | 東山ラジウム温泉 |
| | 湯ノ洞温泉（福岡） |
| | 馬籠温泉 |
| 恵那市 | 恵那峡温泉 |
| | 金竜温泉 |
| 瑞浪市 | 釜戸温泉 |
| | 桜堂温泉 |
| | 新白狐温泉 |
| | 中切温泉 |
| 寺河戸温泉 | |
| 御嵩町 | 謡坂温泉 |
| 可児市 | 大森温泉 |

資料：「温泉源泉一覧」（平成 25 年、岐阜県環境生活部環境管理課資料）



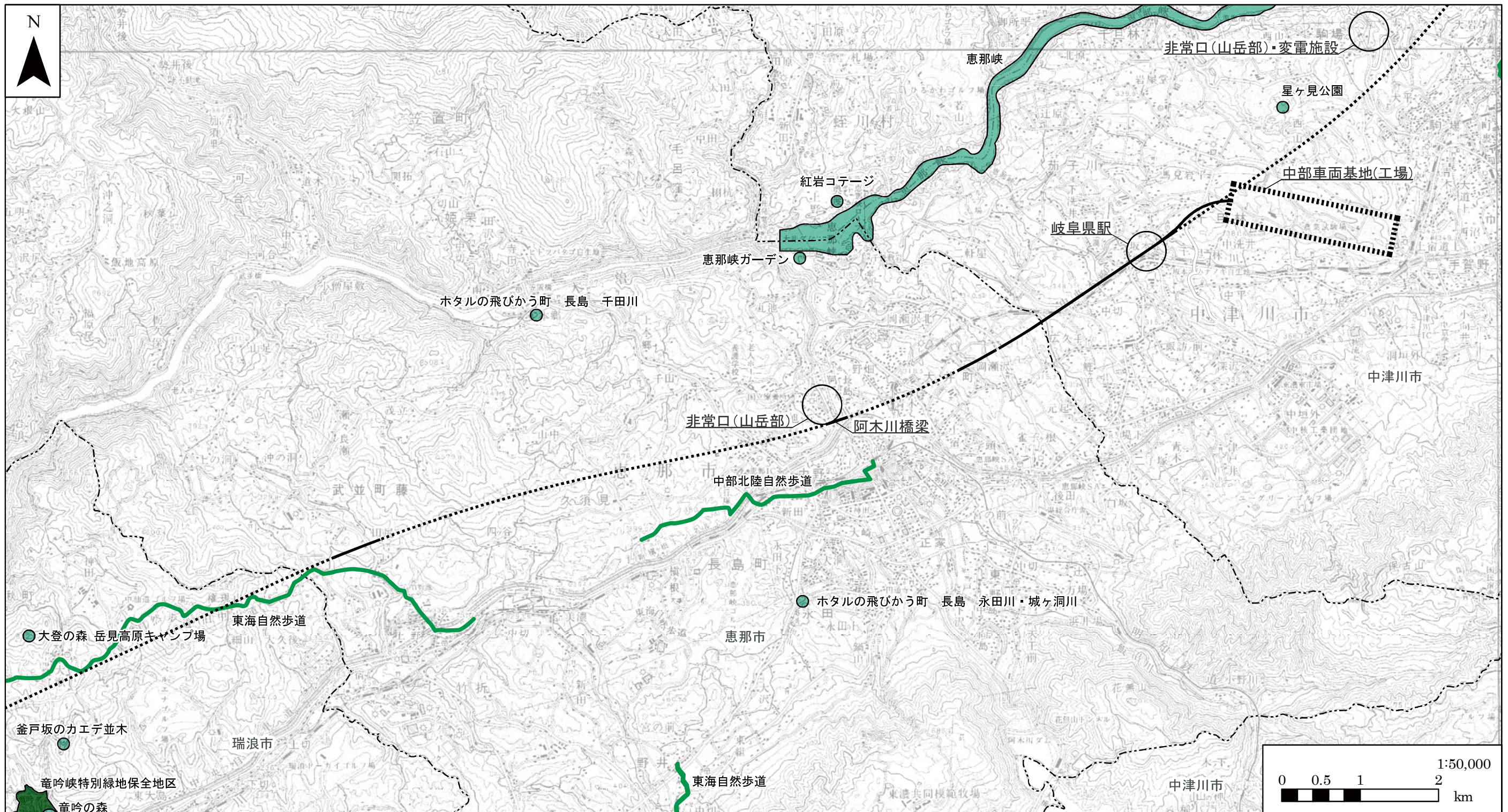
凡例

- 計画路線（トンネル部）
- 計画路線（地上部）
- - - 県境
- - - 市区町村境
- 特別緑地保全地区
- 緑地環境保全地域
- 〰 自然歩道
- 主要な人と自然との触れ合いの活動の場

注1. 他の図面と表示範囲が重なる箇所については、調査地点等を重複して記載しているものもある。

資料：「県統合型GISぎふ（自然歩道マップ）」（岐阜県）
 「2007年度版 キャンプ場ガイド」（（社）岐阜県観光連盟）
 「いいところ見つけた～おでかけガイド 東濃&周辺～」（東濃信用金庫）

図4-2-1-23(1) 主要な人と自然との触れ合いの活動の場の分布図

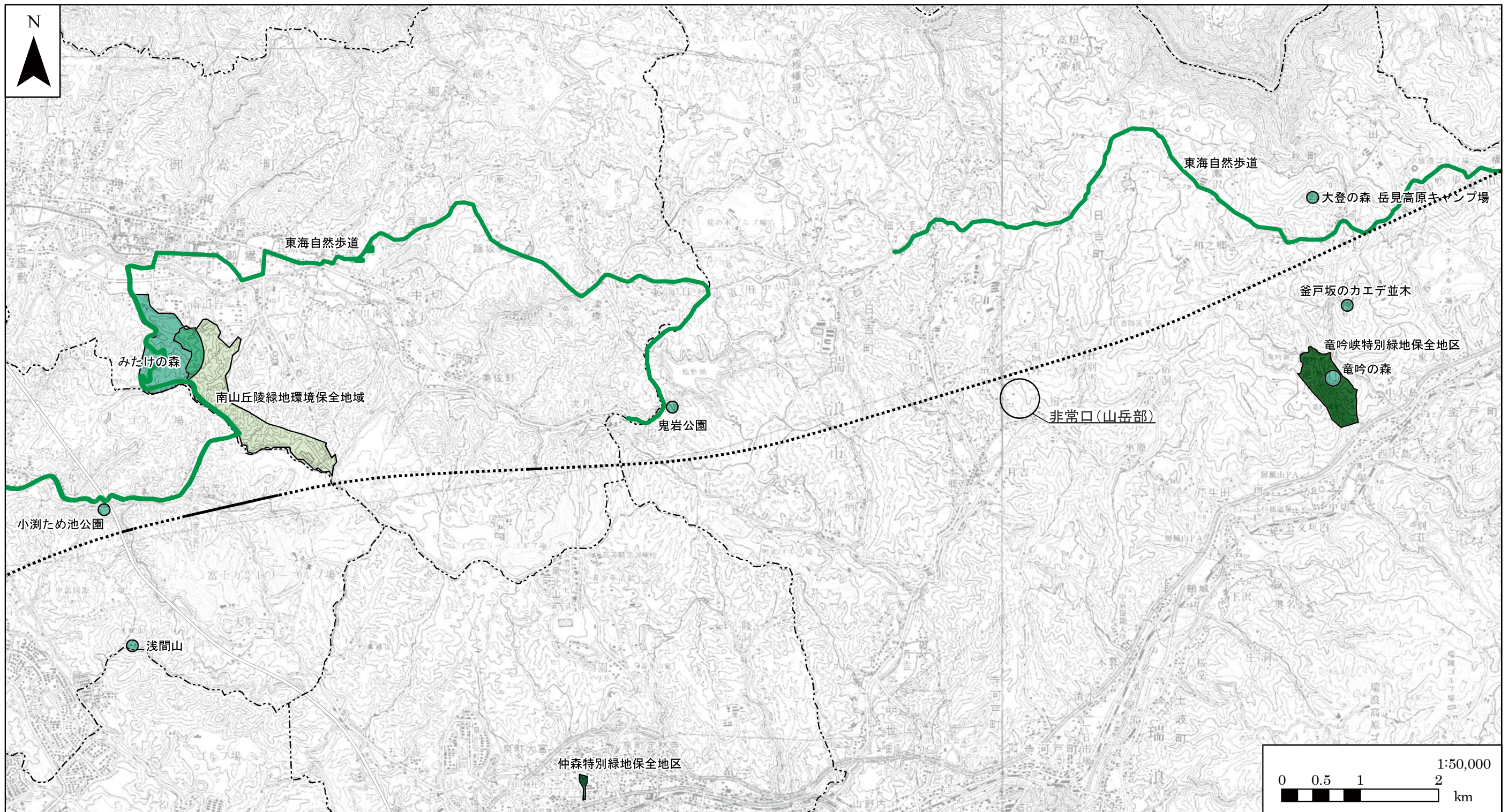


- 凡例
- 計画路線（トンネル部）
 - 計画路線（地上部）
 - 県境
 - 市区町村境
 - 特別緑地保全地区
 - 緑地環境保全地域
 - 〰 自然歩道
 - 主要な人と自然との触れ合いの活動の場

注1. 他の図面と表示範囲が重なる箇所については、調査地点等を重複して記載しているものもある。

資料：「県統合型GISぎふ（自然歩道マップ）」（岐阜県）
「2007年度版 キャンプ場ガイド」（社）岐阜県観光連盟）
「いいところ見つけた～おでかけガイド 東濃&周辺～」（東濃信用金庫）

図4-2-1-23(2) 主要な人と自然との触れ合いの活動の場の分布図



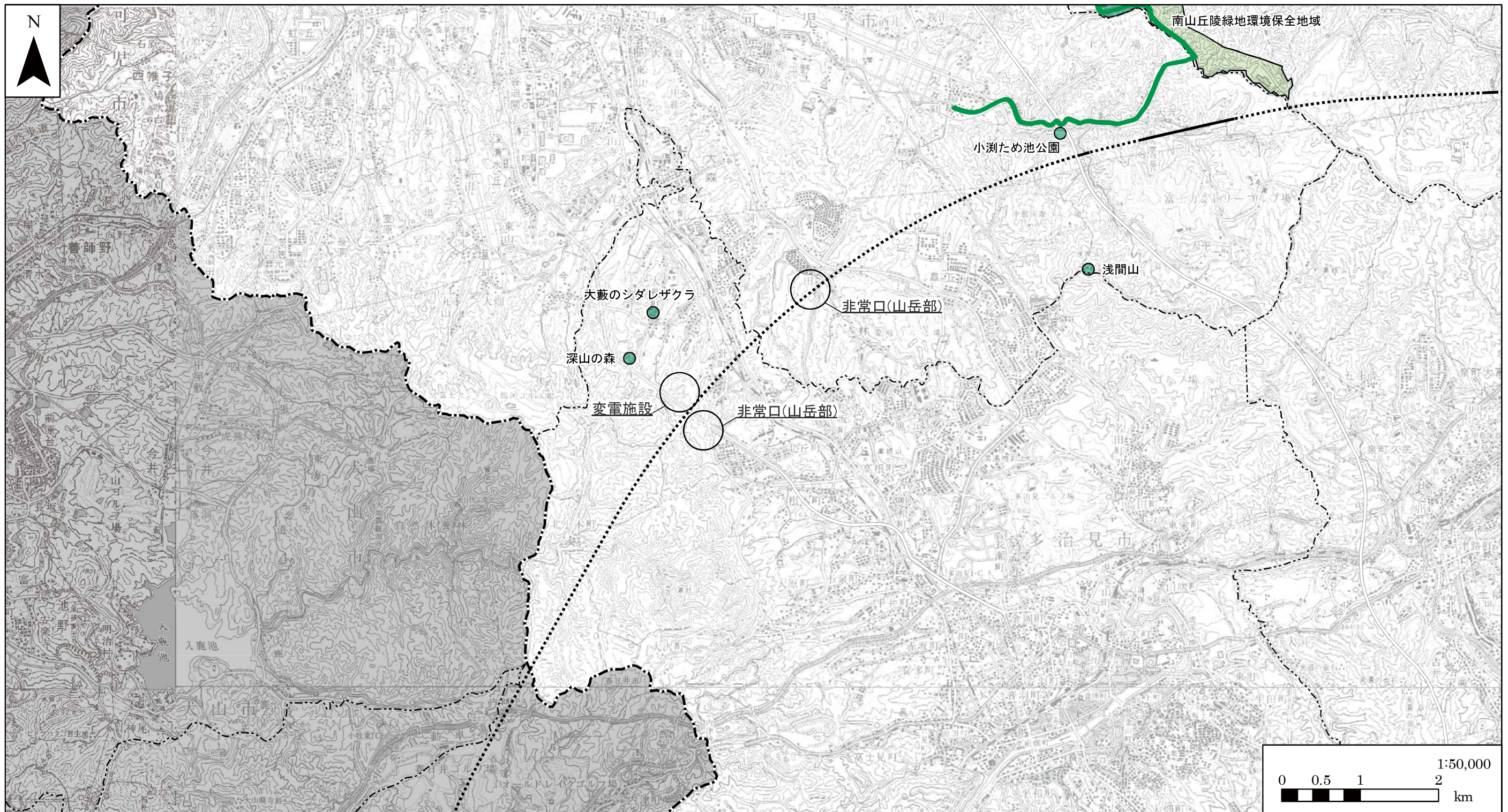
凡例

- 計画路線（トンネル部）
- 計画路線（地上部）
- - - 県境
- - - 市区町村境
- 特別緑地保全地区
- 緑地環境保全地域
- 〰 自然歩道
- 主要な人と自然との触れ合いの活動の場

注1. 他の図面と表示範囲が重なる箇所については、調査地点等を重複して記載しているものもある。

資料：「県統合型GISぎふ（自然歩道マップ）」（岐阜県）
 「2007年度版 キャンプ場ガイド」（社）岐阜県観光連盟）
 「いいところ見つけた～おでかけガイド 東濃&周辺～」（東濃信用金庫）

図4-2-1-23(3) 主要な人と自然との触れ合いの活動の場の分布図



凡例

- 計画路線（トンネル部）
- 計画路線（地上部）
- - - 県境
- - - 市区町村境
- 特別緑地保全地区
- 緑地環境保全地域
- 〰 自然歩道
- 主要な人と自然との触れ合いの活動の場

注1. 他の図面と表示範囲が重なる箇所については、調査地点等を重複して記載しているものもある。

資料：「県統合型GISぎふ（自然歩道マップ）（岐阜県）
 「2007年度版 キャンプ場ガイド」（社）岐阜県観光連盟）
 「いいところ見つけた～おでかけガイド 東濃&周辺～」（東濃信用金庫）

図4-2-1-23(4) 主要な人と自然との触れ合いの活動の場の分布図

