

(3) 地下水の利用の状況

1) 地下水利用の現況

対象事業実施区域を含む周辺市町村では、地下水を上水道、簡易水道として利用している。各市町村の利用状況を表 4-2-2-7 に示す。

上水道を利用している周辺市町村のうち、南アルプス市では一部伏流水または浅井戸を利用しているが、その他は深井戸を利用している。簡易水道を利用している周辺市町村のうち、上野原市は伏流水のみを利用しているが、その他は浅井戸や深井戸を利用している。

表 4-2-2-7 地下水の利用状況（平成 23 年度）

(単位：m³/年)

事業主体	上水道			簡易水道		
	伏流水	浅井戸	深井戸	伏流水	浅井戸	深井戸
上野原市	-	-	-	13,708	0	0
道志村	-	-	-	0	0	0
大月市	-	-	-	0	45,721	366,103
都留市	0	0	1,723,031	0	0	2,394,691
笛吹市	0	0	5,772,841	0	0	7,388
甲府市	0	0	11,792,911	3,675	0	26,531
昭和町	-	-	-	-	-	-
中央市	0	0	2,539,570	0	0	1,240,966
南アルプス市	933,294	345,705	5,597,951	0	0	23,065
富士川町	0	0	1,530,513	20,547	125,100	592,837
早川町	-	-	-	3,066	15,695	0
山梨県計	2,971,710	1,609,062	56,500,364	1,904,458	772,029	16,273,448

注1. 表中の「-」は、資料中にデータの記載のない市町村である。

資料：「平成 23 年度水道統計」（平成 25 年 6 月現在、山梨県ホームページ）

2) 湧水等の分布

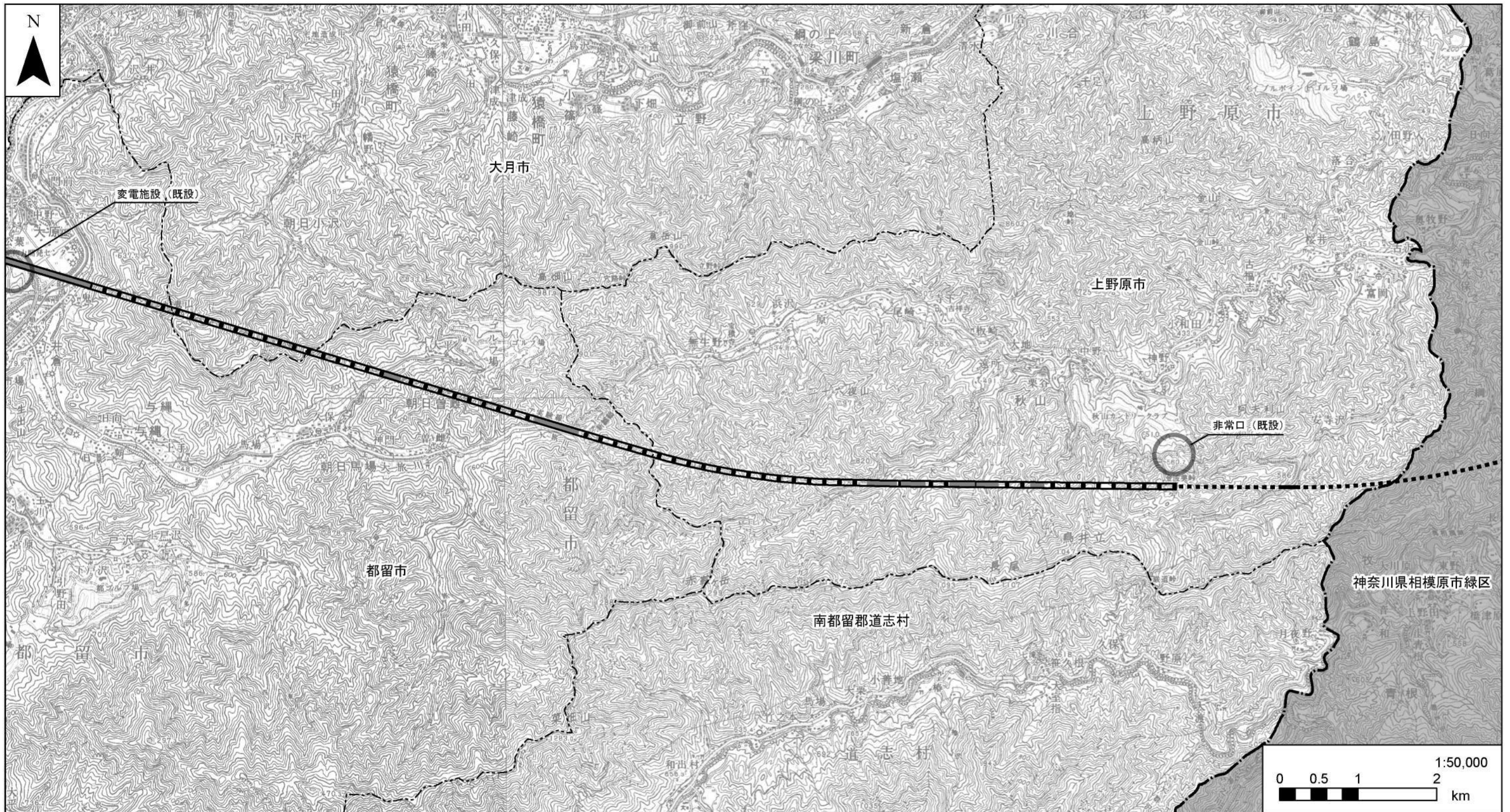
対象事業実施区域及びその周囲において、「名水百選」（環境省ホームページ）及び「平成の名水百選」（環境省ホームページ）として選定された湧水等は存在しない。また、「湧水保全ポータルサイト」（環境省ホームページ）によると、平成 21 年度の調査において「代表的な湧水」の該当はない。

対象事業実施区域及びその周囲の温泉地は、図 4-2-2-4 及び表 4-2-2-8 に示すとおりであり、6 箇所の温泉地が存在する。

表 4-2-2-8 対象事業実施区域及びその周囲の温泉地

地域	名称
大月市	笹子鉱泉
	橋倉鉱泉
	真木温泉
昭和町	昭和温泉
富士川町	十谷温泉
早川町	西山温泉

資料：「温泉の検索」（平成 25 年 6 月現在、一般社団法人日本温泉協会ホームページ）



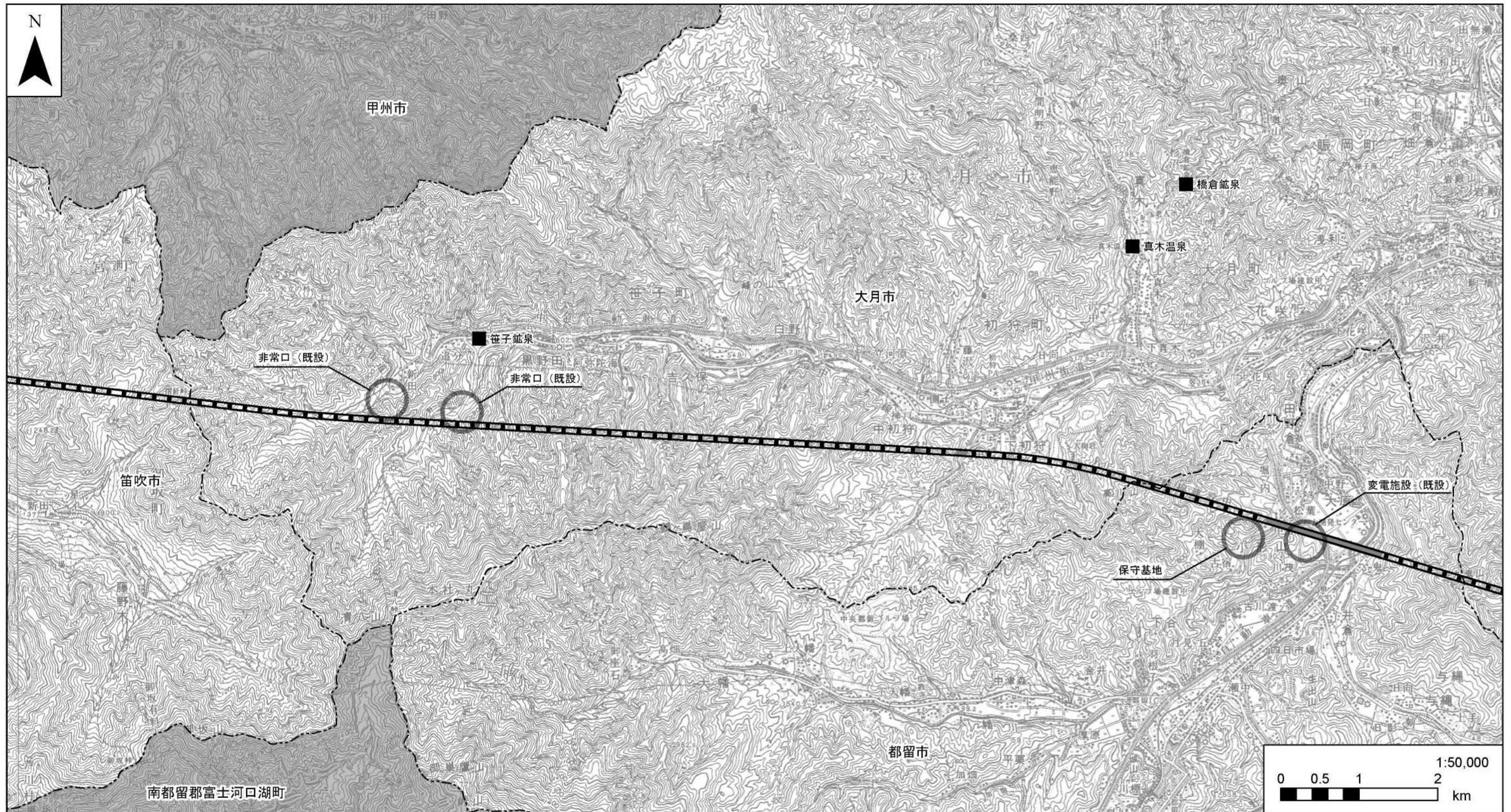
凡例

- 計画路線(新設区間(地上部)) - - - 都県境 ■ 湧水等
- ▬ 計画路線(既設区間(地上部)) - · - · 市町村境
- · · · 計画路線(新設区間(トンネル部))
- ▭ 計画路線(既設区間(トンネル部))
- 工事用道路

注1. 他の図面と表示範囲が重なる箇所については、調査地点等を重複して記載しているものもある。
 注2. 資料においては、本図には湧水等の分布は報告されていない。

資料：「温泉地の検索」（平成25年6月現在、社団法人日本温泉協会ホームページ）

図4-2-2-4(1) 湧水等の分布図



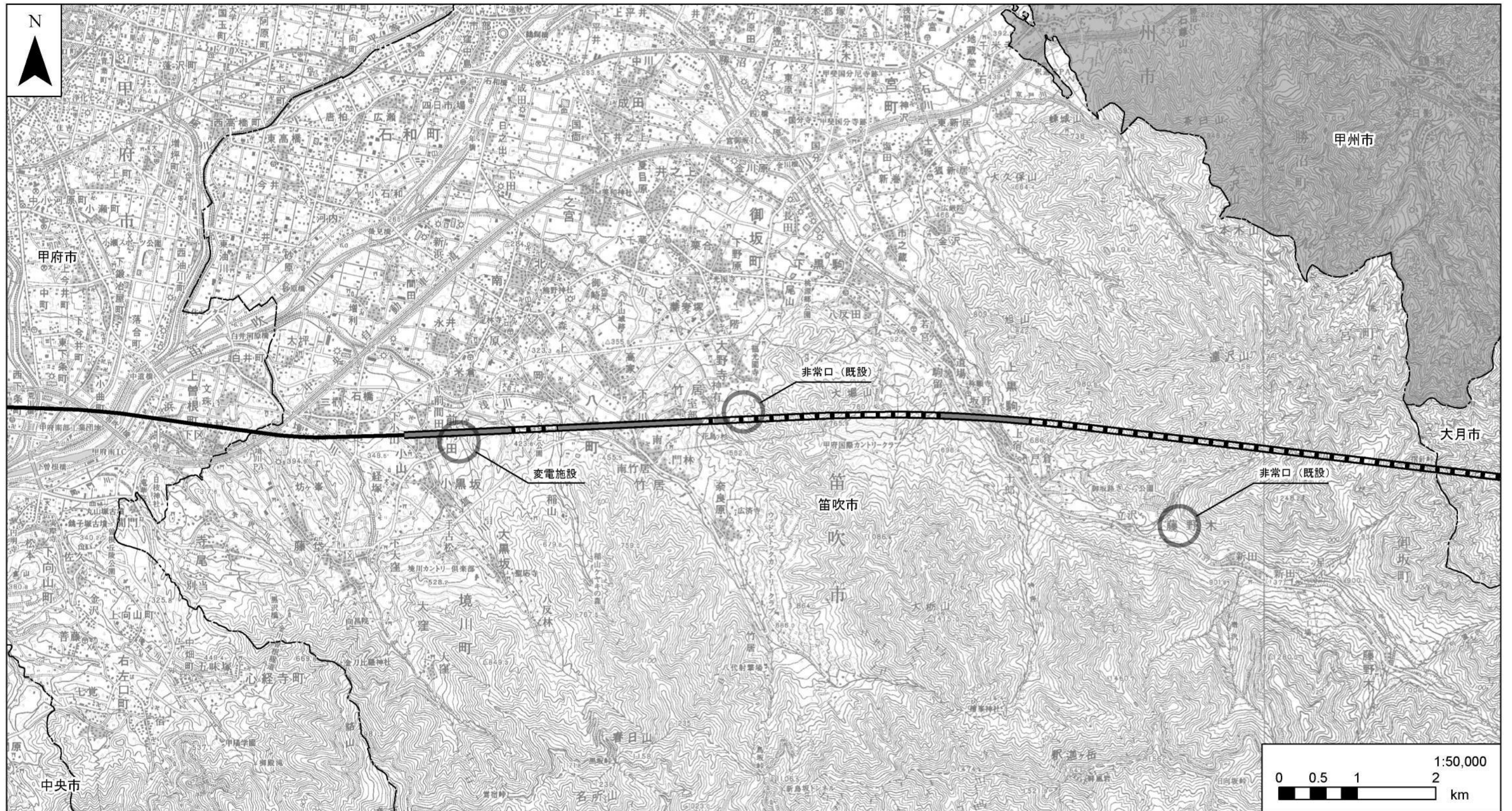
凡例

- 計画路線(新設区間(地上部)) - - - 都県境 ■ 湧水等
- ▬ 計画路線(既設区間(地上部)) - - - 市町村境
- ⋯⋯ 計画路線(新設区間(トンネル部))
- ▭ 計画路線(既設区間(トンネル部))
- 工事用道路

注1. 他の図面と表示範囲が重なる箇所については、調査地点等を重複して記載しているものもある。

資料：「温泉地の検索」（平成25年6月現在、社団法人日本温泉協会ホームページ）

図4-2-2-4(2) 湧水等の分布図



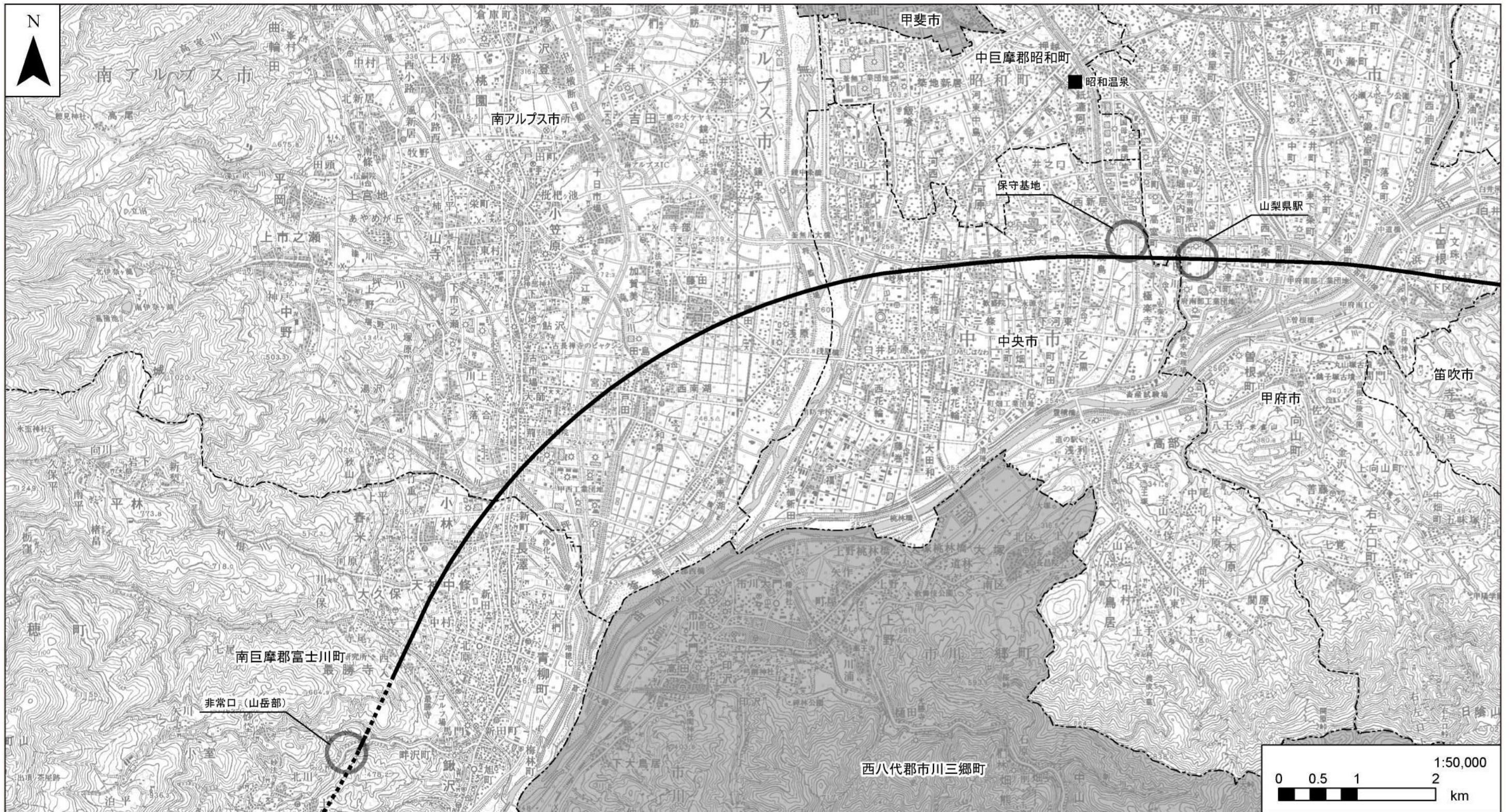
凡例

- 計画路線(新設区間(地上部)) - - - 都県境 ■ 湧水等
- ▬ 計画路線(既設区間(地上部)) - - - 市町村境
- ⋯⋯ 計画路線(新設区間(トンネル部))
- ▭ 計画路線(既設区間(トンネル部))
- 工事用道路

注1. 他の図面と表示範囲が重なる箇所については、調査地点等を重複して記載しているものもある。
 注2. 資料においては、本図には湧水等の分布は報告されていない。

資料：「温泉地の検索」（平成25年6月現在、社団法人日本温泉協会ホームページ）

図4-2-2-4(3) 湧水等の分布図



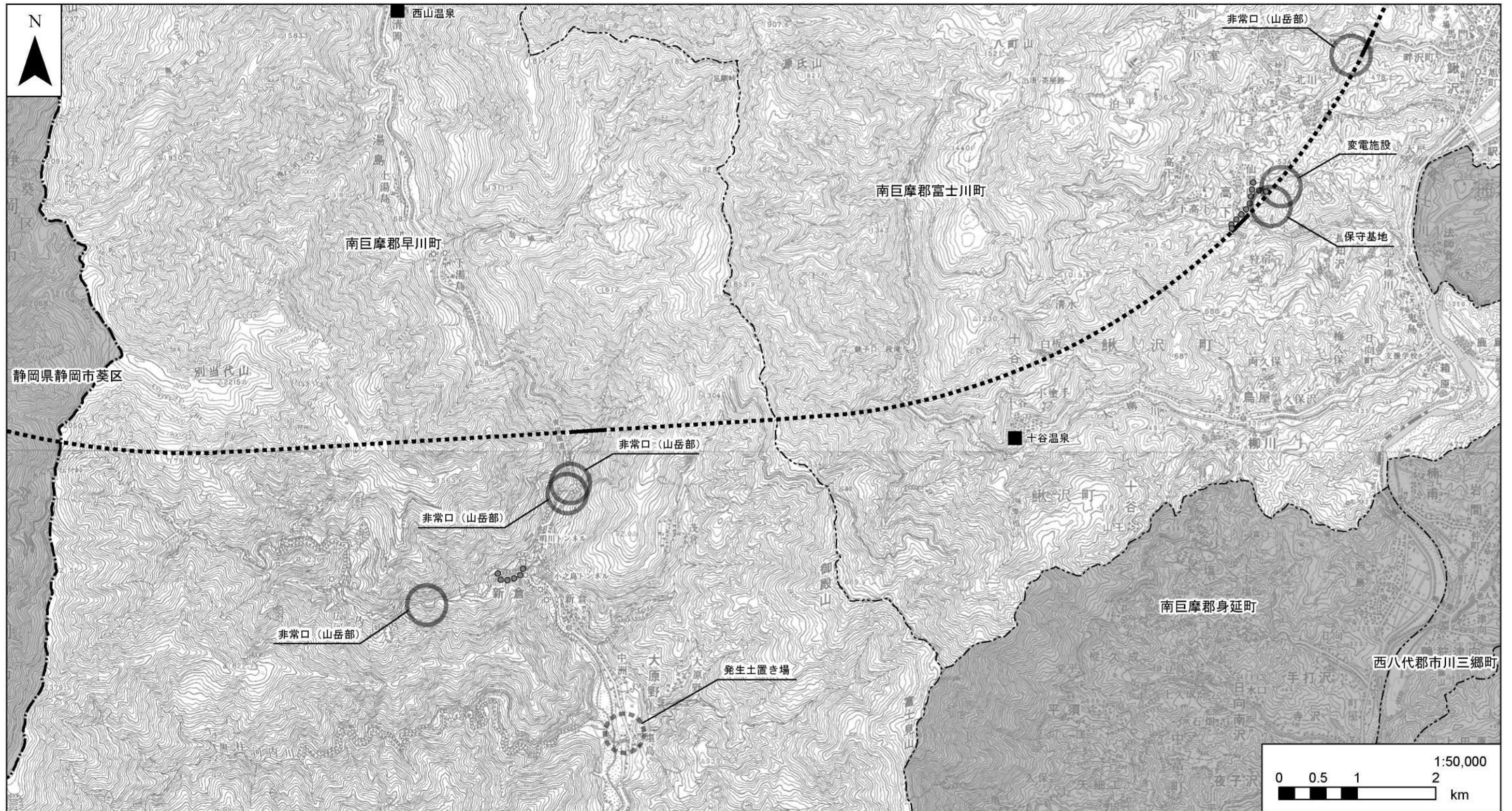
凡例

- 計画路線(新設区間(地上部)) - - - 都県境 ■ 湧水等
- ▬ 計画路線(既設区間(地上部)) - · - · 市町村境
- · · · 計画路線(新設区間(トンネル部))
- ▭ 計画路線(既設区間(トンネル部))
- 工事用道路

注1. 他の図面と表示範囲が重なる箇所については、調査地点等を重複して記載しているものもある。

資料：「温泉地の検索」（平成25年6月現在、社団法人日本温泉協会ホームページ）

図4-2-2-4(4) 湧水等の分布図



凡例

- 計画路線(新設区間(地上部)) - - - 都県境 ■ 湧水等
- 計画路線(既設区間(地上部)) - - - 市町村境
- ⋯⋯ 計画路線(新設区間(トンネル部))
- ▭ 計画路線(既設区間(トンネル部))
- 工事用道路

注1. 他の図面と表示範囲が重なる箇所については、調査地点等を重複して記載しているものもある。

資料：「温泉地の検索」（平成25年6月現在、社団法人日本温泉協会ホームページ）

図4-2-2-4(5) 湧水等の分布図

