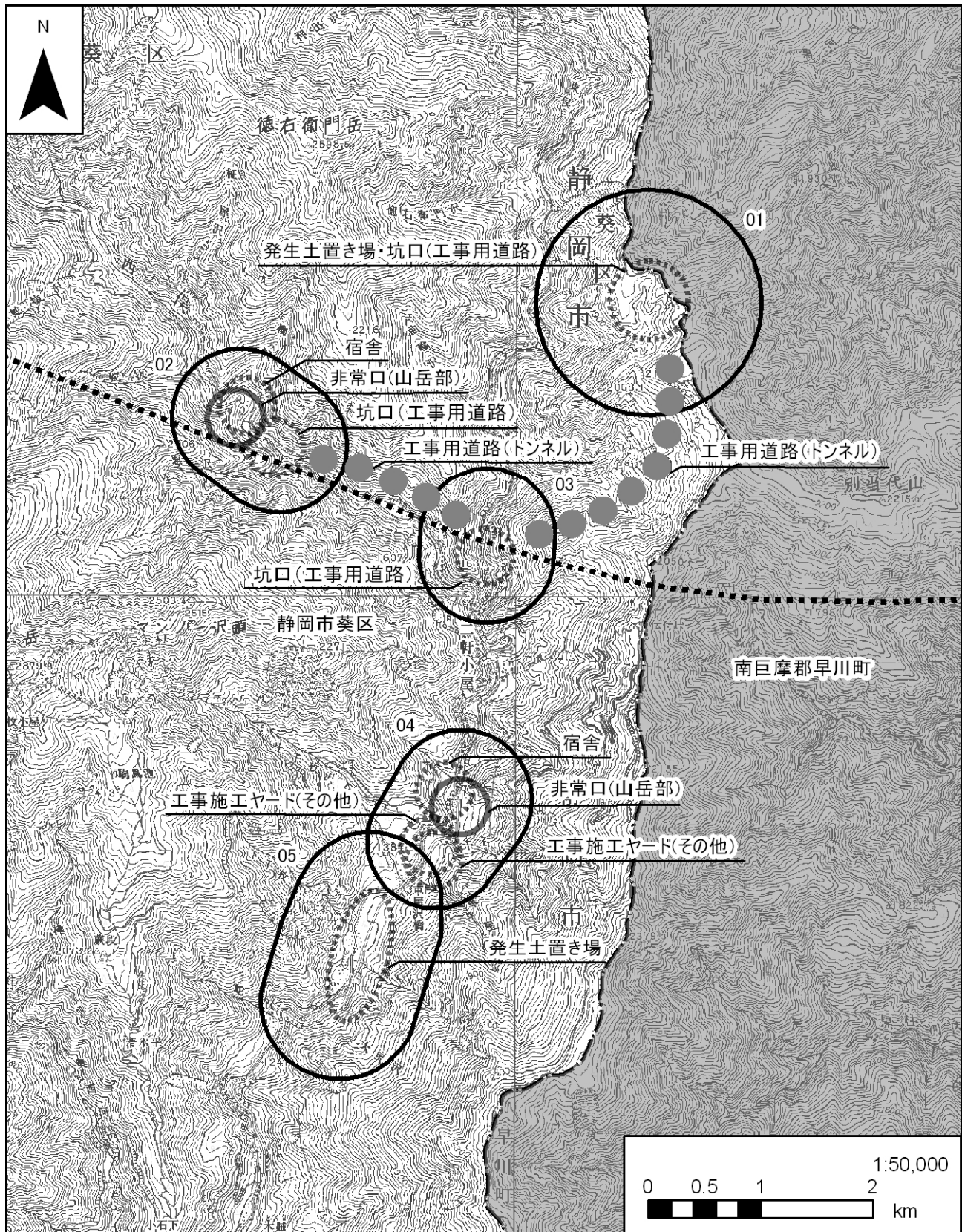


8 動物

8-1 動物出現種リスト

8-1-1 哺乳類

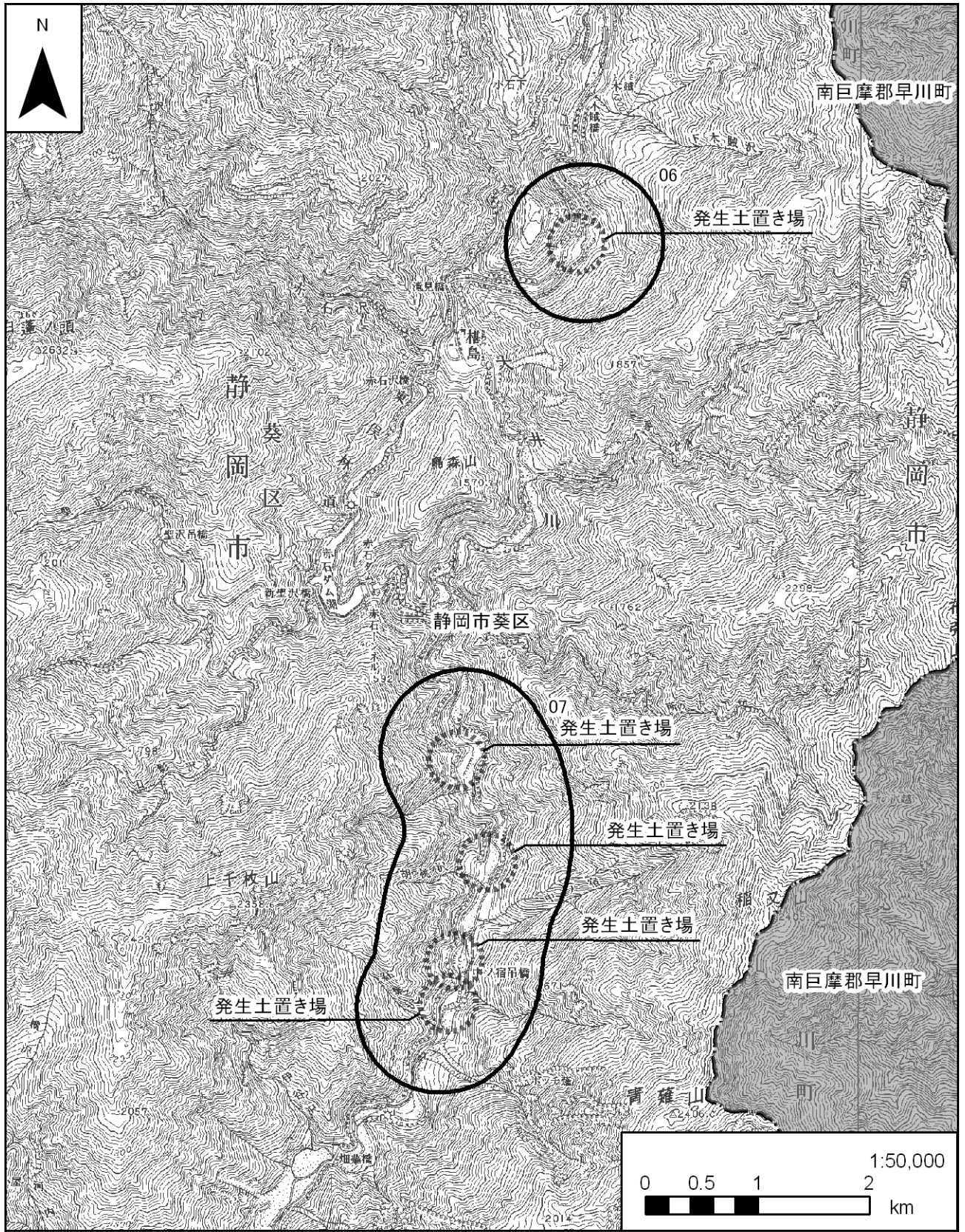
山岳トンネル、非常口（山岳部）を対象に工事の実施及び鉄道施設（山岳トンネル、非常口（山岳部））の存在に伴う影響の調査における調査時期別の哺乳類確認種一覧（重要な種）を表 8-1-1-1 に、調査地域、調査時期別の哺乳類確認種一覧（重要な種以外）を表 8-1-1-2 に示す。調査地域は図 8-1-1-1 に示す。なお、希少種保護の観点から、重要な種は調査地域別に示していない。



凡例

- ■ ■ 計画路線(トンネル部) 調査地域
- 県境
- - - 市区町村境

図 8-1-1-1(1) 調査範囲平面図



凡例

- 計画路線(トンネル部) 調査地域
- 県境
- - - 市区町村境

図 8-1-1-1(2) 調査範囲平面図

表 8-1-1-1 哺乳類確認種一覧（重要な種）

No.	目名	科名	種名	学名	調査時期			
					春季	夏季	秋季	冬季
1	モグラ	トガリネズミ	カワネズミ	<i>Chimarrogale platycephala</i>	●	●	●	
2	コウモリ	キクガシラコウモリ	ニホンキクガシラコウモリ	<i>Rhinolophus ferrumequinum nippon</i>		●	●	
3			ニホンコキクガシラコウモリ	<i>Rhinolophus cornutus cornutus</i>			●	
4		ヒナコウモリ	モモジロコウモリ	<i>Myotis macrodactylus</i>			●	
5			ヒメホオヒゲコウモリ	<i>Myotis ikonnikovi</i>		●	●	
6			クビワコウモリ	<i>Eptesicus japonensis</i>			●	
7			ニホンウサギコウモリ	<i>Plecotus auritus sacrimontis</i>		●	●	
8			ニホンテングコウモリ	<i>Murina leucogaster hilgendorfi</i>		●		
9			ニホンヨテングコウモリ	<i>Murina ussuriensis silvatica</i>		●	●	
10			ネコ	イタチ	ホンドオコジョ	<i>Mustela erminea nippon</i>	●	
11	ウシ	ウシ	ニホンカモシカ	<i>Capricornis crispus</i>	●	●	●	●
12	ネズミ	リス	ニホンリス	<i>Sciurus lis</i>	●	●	●	●
13			ホンドモモンガ	<i>Pteromys momonga</i>	●	●	●	●
14		ニッコウムササビ	<i>Petaurista leucogenys nikkonis</i>	●	●	●	●	
15		ヤマネ	ヤマネ	<i>Glirulus japonicus</i>	●	●	●	●
計	5目	7科	15種		7種	11種	14種	6種

注1. 分類、配列等は、原則として「種の多様性調査(動物分布調査)対象種一覧」(平成9年、環境庁)に準拠した。

表 8-1-1-2 哺乳類確認種一覧（重要な種以外）

No.	目名	科名	種名	学名	調査地域																											
					01				02				03				04				05				06				07			
					春季	夏季	秋季	冬季	春季	夏季	秋季	冬季	春季	夏季	秋季	冬季	春季	夏季	秋季	冬季	春季	夏季	秋季	冬季	春季	夏季	秋季	冬季	春季	夏季	秋季	冬季
1	モグラ	トガリネズミ	ホンシユウトガリネズミ	<i>Sorex caecutiens shinto</i>		●									●							●	●								●	
2	モグラ	モグラ	ヒメヒミズ	<i>Dymecodon pilirostris</i>			●														●	●	●			●						
3			ホンシユウヒミズ	<i>Urotrichus talpoides hondonis</i>																											●	
4			モグラ亜科	Talpinae sp.		●	●	●	●								●	●	●				●			●	●		●	●	●	
5	コウモリ	ヒナコウモリ	ヒナコウモリ科	Vespertilionidae sp.	●																●											
-			コウモリ目	Chiroptera sp.	●												●				●								●			
6	サル	オナガザル	ホンダザル	<i>Macaca fuscata fuscata</i>		●	●			●		●					●	●		●	●			●							●	●
7	ネコ	イヌ	ホンダヌキ	<i>Nyctereutes procyonides viverrinus</i>	●		●					●		●		●		●	●	●		●	●	●	●	●	●	●	●	●	●	●
8			ホンダキツネ	<i>Vulpes vulpes japonica</i>	●	●	●		●						●				●	●	●	●	●		●	●	●	●	●	●	●	●
9		イタチ	ホンダテン	<i>Martes melampus melampus</i>				●		●	●	●				●		●	●	●		●	●			●	●		●	●	●	●
10			ニホンアナグマ	<i>Meles meles anakuma</i>		●	●																									
-			イタチ科	Mustelidae sp.	●	●	●		●	●	●	●	●	●	●	●	●	●	●	●	●	●	●	●	●	●	●	●	●	●	●	●
11		クマ	ニホンツキノワグマ	<i>Ursus thibetanus japonicus</i>	●	●	●		●		●	●		●		●	●	●	●	●	●	●	●	●	●	●	●	●	●	●	●	●
12		ジャコウネコ	ハクビシン	<i>Paguma larvata</i>										●		●										●	●		●	●		
13	ウシ	イノシシ	ニホンイノシシ	<i>Sus scrofa leucomystax</i>		●	●							●				●	●	●		●		●	●	●	●		●	●		●
14		シカ	ニホンジカ	<i>Cervus nippon nippon</i>	●	●	●	●	●	●	●	●	●	●	●	●	●	●	●	●	●	●	●	●	●	●	●	●	●	●	●	●
-			ウシ目	Artiodactyla sp.	●			●			●				●	●		●	●	●		●	●		●	●			●			●
15	ネズミ	リス	リス科	Sciuridae sp.		●	●		●					●		●		●	●	●					●				●			
16		ネズミ	ニイガタヤチネズミ	<i>Eothenomys andersoni niigatae</i>	●																											
17			スミスネズミ	<i>Eothenomys smithii smithii</i>																	●		●			●	●		●			
18			ホンダアカネズミ	<i>Apodemus speciosus speciosus</i>							●	●			●	●	●	●	●		●	●	●		●	●	●		●	●	●	
19			ホンダヒメネズミ	<i>Apodemus argenteus argenteus</i>	●	●	●		●	●	●		●	●	●		●	●	●		●	●	●		●	●	●		●	●	●	
-			ネズミ科	Muridae sp.																												
20	ウサギ	ウサギ	キュウシユウノウサギ	<i>Lepus brachyurus brachyurus</i>	●	●	●	●	●			●	●									●							●			
計	7目	13科	20種		10種	11種	12種	3種	8種	4種	6種	7種	7種	7種	9種	4種	11種	9種	9種	8種	11種	11種	11種	6種	9種	11種	9種	6種	14種	9種	9種	7種

注1. 分類、配列等は、原則として「種の多様性調査(動物分布調査)対象種一覧」(平成9年、環境庁)に準拠した。
 注2. 種、亜種までの同定がされなかったもので、同一の分類群に属する種がリストアップされている場合は、種数を計数しなかった。
 注3. バットディテクターで50kHz前後を確認したことからヒナコウモリ科は、アブラコウモリ、モモジロコウモリ等の可能性がある。
 注4. バットディテクターで20kHz前後を確認したことからコウモリ目は、ヤマコウモリ、ヒナコウモリ、クビワコウモリ、オヒキコウモリのいずれかの種である可能性がある。
 注5. 各季節の調査実施日は、本編 第8章 動物の表8-4-1-3に示す。
 注6. 希少種保護の観点から、重要な種は記載していない。

8-1-2 鳥類

山岳トンネル、非常口（山岳部）を対象に工事の実施及び鉄道施設（山岳トンネル、非常口（山岳部））の存在に伴う影響の調査における調査時期別の鳥類確認種一覧（重要な種）を表 8-1-2-1 に、調査地域、調査時期別の鳥類確認種一覧（重要な種以外）を表 8-1-2-2 に示す。調査地域は図 8-1-1-1 に示す。なお、希少種保護の観点から、重要な種は調査地域別に示していない。

表 8-1-2-1 鳥類確認種一覧（重要な種）

No.	目名	科名	種名	学名	調査時期				
					春季	繁殖期	夏季	秋季	冬季
1	キジ	キジ	ヤマドリ	<i>Syrnaticus soemmerringii</i>	●		●	●	●
2	カモ	カモ	オシドリ	<i>Aix galericulata</i>	●				
3	ヨタカ	ヨタカ	ヨタカ	<i>Caprimulgus indicus</i>		●			
4	チドリ	チドリ	イカルチドリ	<i>Charadrius placidus</i>	●				
5	タカ	ミサゴ	ミサゴ	<i>Pandion haliaetus</i>				●	
6		タカ	ハチクマ	<i>Pernis ptilorhynchus</i>	●	●		●	
7			ハイタカ	<i>Accipiter nisus</i>	●	●	●	●	●
8			オオタカ	<i>Accipiter gentilis</i>	●	●	●	●	●
9			サシバ	<i>Butastur indicus</i>	●	●		●	
10			イヌワシ	<i>Aquila chrysaetos</i>	●	●	●	●	●
11			クマタカ	<i>Nisaetus nipalensis</i>	●	●	●	●	●
12	フクロウ	フクロウ	コノハズク	<i>Otus sunia</i>		●			
13			フクロウ	<i>Strix uralensis</i>	●	●			
14	ブッポウソウ	カワセミ	アカショウビン	<i>Halcyon coromanda</i>	●	●	●	●	
15			ヤマセミ	<i>Megaceryle lugubris</i>	●			●	
16	キツツキ	キツツキ	オオアカゲラ	<i>Dendrocopos leucotos</i>	●	●	●	●	●
17	ハヤブサ	ハヤブサ	ハヤブサ	<i>Falco peregrinus</i>		●	●		●
18	スズメ	サンショウクイ	サンショウクイ	<i>Pericrocotus divaricatus</i>	●		●		
19		ヒタキ	ノビタキ	<i>Saxicola torquatus</i>				●	
20			コサメビタキ	<i>Muscicapa dauurica</i>	●	●		●	
計	10目	12科	20種		15種	13種	9種	13種	7種

注1. 分類、配列等は原則として「日本鳥類目録 改定第7版」(平成24年、日本鳥学会)に準拠した。

8-1-3 爬虫類

山岳トンネル、非常口（山岳部）を対象に工事の実施及び鉄道施設（山岳トンネル、非常口（山岳部））の存在に伴う影響の調査における調査時期別の爬虫類確認種一覧（重要な種）を表 8-1-3-1 に、調査地域、調査時期別の爬虫類確認種一覧（重要な種以外）を表 8-1-3-2 に示す。調査地域は図 8-1-1-1 に示す。なお、希少種保護の観点から、重要な種は調査地域別に示していない。

表 8-1-3-1 爬虫類確認種一覧（重要な種）

No.	目名	科名	種名	学名	調査時期		
					春季	夏季	秋季
1	有鱗	トカゲ	ヒガシニホントカゲ	<i>Plestiodon finitimus</i>	●	●	●
計	1目	1科	1種		1種	1種	1種

注1. 分類、配列等は原則として「日本産爬虫両生類標準和名」(平成24年、日本爬虫両生類学会)に準拠した。

表 8-1-3-2 爬虫類確認種一覧（重要な種以外）

No.	目名	科名	種名	学名	調査地域																				
					01			02			03			04			05			06			07		
					春季	夏季	秋季	春季	夏季	秋季	春季	夏季	秋季	春季	夏季	秋季	春季	夏季	秋季	春季	夏季	秋季	春季	夏季	秋季
1	有鱗	ナミヘビ	ジムグリ	<i>Euprepiophis conspicillatus</i>		●	●	●				●	●	●								●			
2			タカチホヘビ	<i>Achalinus spinalis</i>																		●			
3			アオダイショウ	<i>Elaphe climacophora</i>										●										●	
4			シマヘビ	<i>Elaphe quadrivirgata</i>																				●	
5			ヒバカリ	<i>Amphiesma vibakari vibakari</i>																					
6			ヤマカガシ	<i>Rhabdophis tigrinus tigrinus</i>																				●	
7			クサリヘビ	ニホンマムシ	<i>Gloydus blomhoffii</i>																				●
計	1目	2科	7種		0種	1種	2種	1種	0種	0種	1種	3種	1種	1種	1種	0種	0種	2種	1種	0種	1種	1種	2種	2種	2種

注1. 分類、配列等は原則として「日本産爬虫両生類標準和名」(平成24年、日本爬虫両生類学会)に準拠した。
 注2. 各季節の調査実施日は、本編 第8章 動物の表8-4-1-3に示す。
 注3. 希少種保護の観点から、重要な種は記載していない。

8-1-4 両生類

山岳トンネル、非常口（山岳部）を対象に工事の実施及び鉄道施設（山岳トンネル、非常口（山岳部））の存在に伴う影響の調査における調査時期別の両生類確認種一覧（重要な種）を表 8-1-4-1 に、調査地域、調査時期別の両生類確認種一覧（重要な種以外）を表 8-1-4-2 に示す。調査地域は図 8-1-1-1 に示す。なお、希少種保護の観点から、重要な種は調査地域別に示していない。

表 8-1-4-1 両生類確認種一覧（重要な種）

No.	目名	科名	種名	学名	調査時期				重要種
					早 春 季	春 季	夏 季	秋 季	
1	有尾	サンショウウオ	ヒダサンショウウオ	<i>Hynobius kimurae</i>			●	●	●
2			ハコネサンショウウオ	<i>Onychodactylus japonicus</i>	●	●	●	●	●
3	無尾	ヒキガエル	アズマヒキガエル	<i>Bufo japonicus formosus</i>	●	●	●	●	●
4		アカガエル	ナガレタゴガエル	<i>Rana sakuraii</i>	●		●	●	●
5		アオガエル	カジカガエル	<i>Buergeria buergeri</i>		●	●	●	●
計	2目	4科	5種		3種	3種	5種	5種	5種

注1. 分類、配列等は原則として「日本産爬虫両生類標準和名」(平成24年、日本爬虫両生類学会)に準拠した。

表 8-1-4-2 両生類確認種一覧（重要な種以外）

No.	目名	科名	種名	学名	調査地域																											
					01				02				03				04				05				06				07			
					早 春 季	春 季	夏 季	秋 季	早 春 季	春 季	夏 季	秋 季	早 春 季	春 季	夏 季	秋 季	早 春 季	春 季	夏 季	秋 季	早 春 季	春 季	夏 季	秋 季	早 春 季	春 季	夏 季	秋 季	早 春 季	春 季	夏 季	秋 季
1	無尾	アカガエル	タゴガエル	<i>Rana tagoi tagoi</i>			●		●	●											●											
-			アカガエル属	<i>Rana sp.</i>			●								●	●							●			●	●	●		●		●
計	1目	1科	1種		0種	0種	1種	1種	1種	1種	0種	0種	0種	0種	1種	1種	0種	0種	0種	0種	0種	1種	0種	1種	0種	1種	1種	1種	0種	1種	0種	1種

注1. 分類、配列などは原則として「日本産爬虫両生類標準和名」(平成24年、日本爬虫両生類学会)に準拠した。
 注2. 種、亜種までの同定がされなかったもので、同一の分類群に属する種がリストアップされている場合は、種数を計数しなかった。
 注3. 各季節の調査実施日は、本編 第8章 動物の表8-4-1-3に示す。
 注4. 希少種保護の観点から、重要な種は記載していない。

8-1-5 昆虫類

山岳トンネル、非常口（山岳部）を対象に工事の実施及び鉄道施設（山岳トンネル、非常口（山岳部））の存在に伴う影響の調査における調査時期別の昆虫類確認種一覧（重要な種）を表 8-1-5-1 に、調査地域、調査時期別の昆虫類確認種一覧（重要な種以外）を表 8-1-5-2 に示す。調査地域は図 8-1-1-1 に示す。なお、希少種保護の観点から、重要な種は調査地域別に示していない。

表 8-1-5-1 昆虫類確認種一覧（重要な種）

No.	目名	科名	種名	学名	調査時期			
					春季	初夏	夏季	秋季
1	バッタ	キリギリス	スルガセモンササキリモドキ	<i>Nipponomeconema surugaense</i>				●
2	バッタ	バッタ	ダカネヒナバッタ	<i>Chorthippus nipponmontanus</i>			●	
3	コウチュウ	コガネムシ	オオチヤイロハナムグリ	<i>Osmoderma opicum</i>			●	●
4		カミキリムシ	トゲムネアラゲカミキリ	<i>Aracca miyanoi</i>			●	
5	ハチ	アリ	ツノアカヤマアリ	<i>Formica lukaii</i>	●	●	●	●
6		スズメバチ	キオビホオチガスズメバチ	<i>Dolichovespula media media</i>			●	●
7		アナバチ	コウライヒソク	<i>Pison korecense</i>		●		
8	ハエ	ニセヒメガガンボ	アルプスニセヒメガガンボ	<i>Protoplasa alexandri</i>		●	●	
9	トビケラ	ナガレトビケラ	オオナガレトビケラ	<i>Ilymalopsyche japonica</i>	●	●	●	
10	チョウ	セセリチョウ	コキマダラセセリ	<i>Ochlodes venatus venatus</i>			●	
11		シロチョウ	クモマツマキチョウ八ヶ岳・南アルプス亜種	<i>Anthocharis cardamines havashii</i>	●			
12			ミヤマシロチョウ	<i>Aporia hippia japonica</i>		●		
13		ダウハナチョウ	コムウサキ	<i>Apatura metis substituta</i>		●	●	●
14			オオムラサキ	<i>Sasakia charonda charonda</i>		●	●	
15		ジャノメチョウ	ベニヒカゲ本州亜種	<i>Irebia nipponica nipponica</i>			●	
16			ウラジヤノメ本州亜種	<i>Lopinga achine achinoides</i>		●	●	
17		ヤママユガ	オナガミズアオ	<i>Actias gnoma gnoma</i>		●		
計	6目	14科	17種		3種	9種	12種	5種

注1. 分類、配列等は、原則として「日本産野生生物目録 無脊椎動物編Ⅰ、Ⅱ、Ⅲ」（平成5年、平成7年、平成10年、環境庁）に準拠した。
 注2. ホシアンブトハバチは、「環境省第4次レッドリスト」公表前の調査において確認された種のため、重要種からは除外した。
 注3. ツノアカヤマアリは環境省第4次レッドリスト（平成24年）において指定されたため、秋季調査以降について重要種として選定した。

表8-1-5-2 (10) 昆虫類確認種一覧 (重要な種以外)

No.	目名	科名	種名	学名	調査地域																											
					01				02				03				04				05				06				07			
					春	初夏	夏	秋	春	初夏	夏	秋	春	初夏	夏	秋	春	初夏	夏	秋	春	初夏	夏	秋	春	初夏	夏	秋	春	初夏	夏	秋
647			コガネコメツキ	<i>Aphotistus puncticollis</i>																												
648			クロツヤヒラタコメツキ	<i>Calambus japonicus</i>				●					●																			
649			ドウガネヒラタコメツキ	<i>Corymbitodes gratus</i>																												
650			ミヤマベニコメツキ	<i>Denticollis miniatus</i>																												
651			ニホンベニコメツキ	<i>Denticollis nipponensis nipponensis</i>																												
652			メスグロベニコメツキ	<i>Denticollis versicolor</i>																												
653			シリフトヒラタコメツキ	<i>Eanoides puerilis</i>			●																									
654			ダテスジカネコメツキ	<i>Gambrinus vittatus</i>																												
-			Gambrinus属	<i>Gambrinus</i> sp.																												
655			ヤマトカネコメツキ	<i>Limoniscus Yamato</i>																												
656			ガロアムネスジダンドラコメツキ	<i>Harminius galloisi</i>																												
657			キムネスジコメツキ	<i>Harminius nikkoensis</i>																												
658			コガタムネスジダンドラコメツキ	<i>Harminius singularis hondoensis</i>																												
659			クロツヤハダコメツキ	<i>Hemicrepidius secessus secessus</i>			●																									
660			ルリツヤハダコメツキ	<i>Hemicrepidius subcaneus</i>			●	●																								
661			Kibunea属	<i>Kibunea</i> sp.																												
662			ホソツヤヒラタコメツキ	<i>Liotrichus affinis hypocrita</i>			●																									
663			ヒメアオツヤハダコメツキ	<i>Mucromorphus miwai miwai</i>			●																									
664			ウスチャイロカネコメツキ	<i>Nothodes marginicollis</i>																												
665			チャイロツヤハダコメツキ	<i>Scutellathous comes comes</i>																												
666			ミヤマコガネヒラタコメツキ	<i>Selatostomus impressus</i>																												
667			オオツヤハダコメツキ	<i>Stenagostus umbratilis</i>																												
668			アカハラクロコメツキ	<i>Ampedus hypogastricus hypogastricus</i>																												
-			Ampedus属	<i>Ampedus</i> sp.																												
669			Dalopius属	<i>Dalopius</i> sp.																												
670			キバネホソコメツキ	<i>Dolerossomus gracilis</i>																												
671			Ectinus属	<i>Ectinus</i> sp.																												
672			ヒメオオナガコメツキ	<i>Elater kometsuki</i>			●																									
673			キマダラコメツキ	<i>Gamepentes pictipennis</i>																												
674			ホソツヤケシコメツキ	<i>Havekpenches pallidus pallidus</i>																												
675			ヒメボソキコメツキ	<i>Procraerus helvolus</i>																												
676			クチブトコメツキ	<i>Silesis musculus musculus</i>																												
677			ハネナガシコメツキ	<i>Melanotus castanipes matsumurai</i>																												
678			ヒラタクロシコメツキ	<i>Melanotus correctus correctus</i>																												
679			ヒメクシコメツキ	<i>Melanotus legatoides</i>																												
680			クシコメツキ	<i>Melanotus legatus legatus</i>																												
-			Melanotus属	<i>Melanotus</i> sp.																												
681			ヘリムネマメコメツキ	<i>Yukoana carnicollis</i>																												
682			ホソバナコメツキ	<i>Cardiophorus niponicus</i>																												
683			Paracardiophorus属	<i>Paracardiophorus</i> sp.																												
684			オオバナコメツキ	<i>Platynychus nothus nothus</i>																												
-			コメツキダマシ科	Elaterridae sp.																												
685	ヒゲブトコメツキ		ナガヒゲブトコメツキ	<i>Aulonothroscus longulus</i>																												
686			ミカドヒゲブトコメツキ	<i>Trixagus micado micado</i>																												
687			オニコメツキダマシ	<i>Hylochares harmandi</i>																												
688	コメツキダマシ		ナガコメツキダマシ	<i>Isorhipis banghaasi</i>																												
689			ホソナガコメツキダマシ	<i>Isorhipis foveata</i>																												
690			アイヌツキヒメコメツキダマシ	<i>Xylobius ainu</i>																												
691			ヒメチャイロコメツキダマシ	<i>Fornax consobrinus</i>																												
692			オオチャイロコメツキダマシ	<i>Fornax victor</i>																												
-			コメツキダマシ科	Eucnemidae sp.																												
693	ベニボタル		ミスジヒシベニボタル	<i>Benibotarus spinicoxis</i>																												
-			Benibotarus属	<i>Benibotarus</i> sp.																												
694			ミダレクロベニボタル	<i>Cautires geometricus</i>																												
-			Cautires属	<i>Cautires</i> sp.																												
695			スジアカベニボタル	<i>Conderis orientis</i>																												
696			クロバヒシベニボタル	<i>Dictyoptera elegans</i>																												
697			メダカヒシベニボタル	<i>Dictyoptera oculata</i>																												
-			Dictyoptera属	<i>Dictyoptera</i> sp.																												
698			カタアカハナボタル	<i>Eropteris nothus</i>																												
699			コクロハナボタル	<i>Libnetis granicollis</i>																												
700			コウノジュウジベニボタル	<i>Lopheros konoii</i>																												
-			Lopheros属	<i>Lopheros</i> sp.																												
701			ベニボタル	<i>Lycostomus modestus</i>																												
702			フトベニボタル	<i>Lycostomus semiellipticus</i>																												
703			ヒメカクムネベニボタル	<i>Lyponia osawai</i>																												
704			カクムネベニボタル	<i>Lyponia quadricollis</i>																												
-			Lyponia属	<i>Lyponia</i> sp.																												
705			クシヒゲベニボタル	<i>Macrolycus flabellatus</i>																												
706			ミヤマクシヒゲベニボタル	<i>Macrolycus montanus</i>																												
707			ニセミヤマクシヒゲベニボタル	<i>Macrolycus submontanus</i>																												
-			Macrolycus属	<i>Macrolycus</i> sp.																												
708			ホソベニボタル	<i>Mesolycus atrorufus</i>																												
709			クロハナボタル	<i>Plateros coracinus</i>																												
710			ニセクロハナボタル	<i>Plateros hasegawai</i>																												
-			Plateros属	<i>Plateros</i> sp.																												
711			ムネクロテングベニボタル	<i>Platyctis consobrinus</i>																												
712			テングベニボタル	<i>Platyctis nasutus</i>																												
713			ニッポンフトヒシベニボタル	<i>Pvropteris japonicus</i>																												

表8-1-5-2 (12) 昆虫類確認種一覧 (重要な種以外)

No.	目名	科名	種名	学名	調査地域																												
					01				02				03				04				05				06				07				
					春季	初夏	夏季	秋季	春季	初夏	夏季	秋季	春季	初夏	夏季	秋季	春季	初夏	夏季	秋季	春季	初夏	夏季	秋季	春季	初夏	夏季	秋季	春季	初夏	夏季	秋季	
789			ルリヒラタムシ	<i>Cucujus mniszewi</i>			●																										
790			エソベニヒラタムシ	<i>Cucujus opacus</i>																													
791			クロムネギカワヒラタムシ	<i>Pediacus japonicus</i>																													
792			チャイロキカワヒラタムシ	<i>Pediacus kurosawai</i>												●																	
793			ヒメヒラタムシ	<i>Uleiota arbora</i>																													
794			オオキバチビヒラタムシ	<i>Nipponophloeus dorcoides</i>																													
795			クロホシチヒラタムシ	<i>Notolaemus nigroornatus</i>																													
796	ホソヒラタムシ		Silvanoprus 属	<i>Silvanoprus sp.</i>																													
797			フタゲホソヒラタムシ	<i>Silvanus bidentatus</i>																													
798			セマルホソヒラタムシ	<i>Cryptomorpha sculptifrons</i>		●																											
799			クロオビセマルヒラタムシ	<i>Psammoecus fasciatus</i>																													
800	キスイムシ		ハナバチヤドリキスイ	<i>Antherophagus nigricornis</i>																													
801			Cryptophagus 属	<i>Cryptophagus sp.</i>																													
802	オオキスイムシ		ミドリオオキスイ	<i>Helota cereopunctata</i>																													
803			ムナビロオオキスイ	<i>Helota fulviventris</i>																													
804	キシイモドキ		キシイモドキ	<i>Byturus affinis</i>																													
805			ケマダラムクゲキスイ	<i>Biphyllus flexiosus</i>																													
-	コメツキモドキ		Biphyllus 属	<i>Biphyllus sp.</i>																													
806			ツマグロヒメコメツキモドキ	<i>Anadastus praeustus</i>																													
807	オオキノコムシ		ルイスコメツキモドキ	<i>Languriomorpha lewisi</i>																													
808			セグロチビオオキノコ	<i>Aporotritoma laetabilis</i>																													
809			カタモンオオキノコ	<i>Aulacochilus japonicus</i>																													
810			オオキノコムシ	<i>Encaustes praenobilis</i>																													
811			ヨツボシオオキノコ	<i>Eutriplax tuberculifrons</i>																													
812			クロハバヒロオオキノコ	<i>Neotriplax atrata</i>																													
813			クロヒラタオオキノコ	<i>Renania atrocvaeva</i>																													
814			キイロチビオオキノコ	<i>Rhodotritoma sufflava</i>																													
815			ホソチビオオキノコ	<i>Triplax japonica</i>																													
816			シベリアチビオオキノコ	<i>Triplax sibirica connectens</i>																													
817			フタモンハバヒロオオキノコ	<i>Tritoma bipagiata</i>																													
818			マエグロチビオオキノコ	<i>Tritoma centralis</i>																													
819			カタアカチビオオキノコ	<i>Tritoma kensakuji</i>																													
820			クロチビオオキノコ	<i>Tritoma niponensis</i>																													
821			キベリハバヒロオオキノコ	<i>Tritoma pallidicincta</i>																													
822			ベニモンチビオオキノコ	<i>Tritoma sobrina</i>																													
823			ニホンホソオオキノコ	<i>Dacne japonica</i>																													
824			スグロホソオオキノコ	<i>Dacne zonaria</i>																													
825			ミヤマオビオオキノコ	<i>Episcapha gorhami</i>																													
826			ベニモンムネビロオオキノコ	<i>Microstermus perforatus</i>																													
827		カクホソカタムシ		アシブトカクホソカタムシ	<i>Philothermopsis crassipes</i>																												
828		テントウムシダマシ		カタベニケブカテントウダマシ	<i>Ectomychus basalis</i>																												
829				クロモンケブカテントウダマシ	<i>Ectomychus musculus</i>																												
830				キボシテントウダマシ	<i>Mycetina amabilis</i>																												
831				イカリモンテントウダマシ	<i>Mycetina ancoriger</i>																												
832				ベニバナテントウダマシ	<i>Mycetina rufipennis</i>																												
833				ルリテントウダマシ	<i>Endomychus gorhami gorhami</i>																												
834				ヒラノクロテントウダマシ	<i>Endomychus hiranoi</i>																												
835				ハバヒロテントウダマシ	<i>Endomychus quadra</i>																												
836			テントウムシ		ハレヤヒメテントウ	<i>Pseudoscymnus hareja</i>																											
837				ルイステントウ	<i>Adalia conglomerata</i>																												
838				カメノコテントウ	<i>Aiolocaria hexaspilota</i>																												
839				ウンモンテントウ	<i>Anatis halonis</i>																												
840				シロジュウシホシテントウ	<i>Calvia quatuordecimguttata</i>																												
841				シロホシテントウ	<i>Calvia decemguttata</i>																												
842		ムーアシロホシテントウ		<i>Calvia muii</i>																													
843		シロジュウゴホシテントウ		<i>Calvia quindecimguttata</i>																													
844		アイヌテントウ		<i>Coccinella ainu</i>																													
845		ナナホシテントウ		<i>Coccinella septempunctata</i>																													
846		ナミテントウ		<i>Harmonia axyridis</i>																													
847		ウスキホシテントウ		<i>Oenopia hirayanai</i>																													
848		ヒメカメノコテントウ		<i>Propylea japonica</i>																													
849		コカメノコテントウ		<i>Propylea quatuordecimpunctata</i>																													
850		シロホシテントウ		<i>Vibidia duodecimguttata</i>																													
-		テントウムシ科	Coccinellidae sp.																														
851	ヒメマキムシ		ヒメマキムシ科	Lathridiidae sp.																													
852		ホソカタムシ		クロモンヒメヒラタホソカタムシ	<i>Cicones niveus</i>																												
853				ベニモンヒメヒラタホソカタムシ	<i>Cicones rufosignatus</i>																												
854				ノコギリホソカタムシ	<i>Endophloeus sciratus</i>																												
855				サシゲホソカタムシ	<i>Neotrichus hispidus</i>																												
856			マダラホソカタムシ	<i>Trachypolis variegata</i>																													
857	コキノコムシ		ヒゲフトコキノコムシ	<i>Mycetophagus antennatus</i>																													
858			クロキノコムシ	<i>Mycetophagus ater</i>																													
859			ヒレルコキノコムシ	<i>Mycetophagus hillerianus</i>																													

表8-1-5-2 (13) 昆虫類確認種一覧(重要な種以外)

No.	目名	科名	種名	学名	調査地域																							
					01				02				03			04			05			06			07			
					春季	初夏	夏季	秋季	春季	初夏	夏季	秋季	春季	初夏	夏季	秋季	春季	初夏	夏季	秋季	春季	初夏	夏季	秋季	春季	初夏	夏季	秋季
866		ナガクチキムシ	ヨツボシヒメナガクチキ	<i>Holostrophus lewisi</i>																								
867			Lederia属	<i>Lederia</i> sp.																								
868			アヤモンニセハナノミ	<i>Orchesia elegantula</i>																								
869			アカオビニセハナノミ	<i>Orchesia imitans</i>																								
870			カバイロニセハナノミ	<i>Orchesia ocularis</i>																								
871			フタオビソナガクチキ	<i>Dircaea erotyloides</i>																								
872			コメツキガタナガクチキ	<i>Enchodes crepusculus</i>																								
873			アオバナガクチキ	<i>Melandrya gloriosa</i>																								
874			キスジナガクチキ	<i>Mikadonius gracilis</i>																								
875			オオクロソナガクチキ	<i>Phloeotrya bellicosa</i>																								
876			キオビソナガクチキ	<i>Phloeotrya flavitarsis</i>																								
877			ピロウドソナガクチキ	<i>Phloeotrya obscura</i>																								
878			クロソナガクチキ	<i>Phloeotrya rugicollis</i>																								
879			カタモンセマルナガクチキ	<i>Spilotus uninotatus</i>																								
880			ヒメソナガクチキ	<i>Serropalpus</i> sp.																								
881			キイロソナガクチキ	<i>Serropalpus niponicus</i>																								
882			ヒラテナガクチキ	<i>Stolius diversipes</i>																								
883		ハナノミ	キノコシハナノミ	<i>Curtimorda maculosa</i>																								
884			ウススキボシハナノミ	<i>Hoshihananomia kurosai</i>																								
-			ハナノミ科	Mordellidae sp.																								
885		クビナガムシ	クビナガムシ	<i>Cephaloon pallens</i>																								
886			クビカクシナガクチキムシ	<i>Scotodes niponicus</i>																								
887		カミキリモドキ	メスグロカミキリモドキ	<i>Asclera carinicollis</i>																								
888			スジカミキリモドキ	<i>Chrysanthia viatica</i>																								
889			キアシカミキリモドキ	<i>Oedemeronia manicata</i>																								
890			マダラカミキリモドキ	<i>Oncomerella venosa</i>																								
891			キクビカミキリモドキ	<i>Xanthochroa atriceps</i>																								
892			シリナガカミキリモドキ	<i>Xanthochroa caudata</i>																								
893			キバナカミキリモドキ	<i>Xanthochroa luteipennis</i>																								
894			オオサワカミキリモドキ	<i>Xanthochroa osawai</i>																								
895			コグチャカミキリモドキ	<i>Xanthochroa spinicoxis spinicoxis</i>																								
896			アオカミキリモドキ	<i>Xanthochroa waterhousei</i>																								
-			Xanthochroa属	<i>Xanthochroa</i> sp.																								
897		アカハネムシ	ナカバサツチピロウドムシ	<i>Dendroides nakabusana</i>																								
898			オオクシヒゲピロウドムシ	<i>Pseudodendroides niponensis</i>																								
899			オニアカハネムシ	<i>Pseudopyrochroa japonica</i>																								
900			ウスイロアカハネムシ	<i>Pseudopyrochroa peculiaris</i>																								
901			オカモトツキアナハネムシ	<i>Tosadendroides okamotoi</i>																								
902		アリモドキ	ケナガクビソムシ	<i>Neostereopalpus niponicus</i>																								
903			オオクビソムシ	<i>Stereopalpus gigas</i>																								
904			キアシクビソムシ	<i>Macratia japonica</i>																								
905			クロチビアリモドキ	<i>Anthicomorphus niponicus niponicus</i>																								
906			ヘリアカアリモドキ	<i>Anthicomorphus suturalis</i>																								
907			クロソソアリモドキ	<i>Anthicus baicalicus</i>																								
908			セマルツヤアリモドキ	<i>Derarimus clavipes</i>																								
909			ムナグロソソアリモドキ	<i>Sapintus cohaeres</i>																								
910			クロホシソソアリモドキ	<i>Sapintus litorosus</i>																								
911			アカモンソソアリモドキ	<i>Sapintus marseuli</i>																								
912		ニセクビソムシ	マダラニセクビソムシ	<i>Phytobaenus amabilis scapularis</i>																								
913			クシヒゲニセクビソムシ	<i>Picemelinus flabellicornis</i>																								
914			アシマガリニセクビソムシ	<i>Pseudoloterus distortus</i>																								
915			ヤマトニセクビソムシ	<i>Pseudoloterus japonicus</i>																								
916		ツチハンミョウ	ヒメツチハンミョウ	<i>Meloe coarctatus</i>																								
917		ハナノミダマシ	コフナガタハナノミ	<i>Anaspis funagata</i>																								
918			キイロフナガタハナノミ	<i>Anaspis luteola</i>																								
919			クロフナガタハナノミ	<i>Anaspis marseuli</i>																								
920			ミッチフナガタハナノミ	<i>Anaspis mitchvi</i>																								
921		チビキカワムシ	グイロチビキカワムシ	<i>Lissodema dentatum</i>																								
922			フタオビチビキカワムシ	<i>Lissodema pictipenne</i>																								
923			ヒラタクチキムシダマシ	<i>Prostomina lewisi</i>																								
924			オオクチキムシダマシ	<i>Elacatis kraatzi</i>																								
925		アトゴゴミシダマシ	ヨコミソゴゴミシダマシ	<i>Usechus chujoi</i>																								
926			アトゴゴミシダマシ	<i>Phelopsis suberea</i>																								
927		ハムシダマシ	アオハムシダマシ	<i>Arthromacra decora</i>																								
928			アカハムシダマシ	<i>Arthromacra sumptuosa</i>																								
929			オオアオハムシダマシ	<i>Arthromacra majuscula</i>																								
930			ハムシダマシ	<i>Lagria rufipennis</i>																								
931			ナガハムシダマシ	<i>Macrolagria rufobrunnea</i>																								
932		クチキムシ	アオバクチキムシ	<i>Allecula aeneipennis</i>																								
933			ホソオオクチキムシ	<i>Allecula cryptomeriae</i>																								
934			クチキムシ	<i>Allecula melanaria</i>																								
935			ウスイロクチキムシ	<i>Allecula similiola</i>																								
936			ホソアクチキムシ	<i>Allecula tenuis</i>																								
937			クロツキバネクチキムシ	<i>Hymenalia unicolor</i>																								
938			フナガタクチキムシ	<i>Isomira oculata</i>																								
939			ヨツボシヒメクチキムシ	<i>Mycetochara collina</i>																								
940			ムネアカヒメクチキムシ	<i>Mycetochara scutellaris</i>																								
941		ゴミムシダマシ	コスナゴミムシダマシ	<i>Gonocephalum coriaceum</i>																								
942			カクスナゴミムシダマシ	<i>Gonocephalum reticulole</i>																								

表8-1-5-2 (15) 昆虫類確認種一覧(重要な種以外)

No.	目名	科名	種名	学名	調査地域																											
					01				02				03				04				05				06				07			
					春季	初夏	夏季	秋季	春季	初夏	夏季	秋季	春季	初夏	夏季	秋季	春季	初夏	夏季	秋季	春季	初夏	夏季	秋季	春季	初夏	夏季	秋季	春季	初夏	夏季	秋季
1021			ヒメクロトラカミキリ	<i>Rhaphuma diminuta</i>																												
1022			ウスイロトラカミキリ	<i>Xylotrechus cuneipennis</i>																												
1023			ニシジマトラカミキリ	<i>Xylotrechus emaciatus</i>																												
1024			マツシダトラカミキリ	<i>Anaglyptus matsushitai</i>																												
1025			シロトラカミキリ	<i>Paraclytus exultus</i>																												
1026			ヘリグロベニカミキリ	<i>Purpuricenus spectabilis</i>																												
1027			シロオビゴマフカミキリ	<i>Falsomesosella gracilior</i>																												
1028			ダテスジゴマフカミキリ	<i>Mesosa senilis</i>																												
1029			シナクロフカミキリ	<i>Asaperda agapanthina agapanthina</i>																												
1030			キクスイモドカミキリ	<i>Asaperda rufipes rufipes</i>																												
1031			キボシチビカミキリ	<i>Sybra flavomaculata</i>																												
1032			シロオビチビカミキリ	<i>Sybra subfasciata subfasciata</i>																												
1033			ドウボソカミキリ	<i>Pseudocalamobius japonicus japonicus</i>																												
1034			トガリシロオビサビカミキリ	<i>Pterolophia caudata caudata</i>																												
1035			アトモンサビカミキリ	<i>Pterolophia granulata</i>																												
1036			ナカジロサビカミキリ	<i>Pterolophia jugosa jugosa</i>																												
1037			エソサビカミキリ	<i>Pterolophia tsuruiana</i>																												
1038			ビロウドカミキリ	<i>Acalolepta fraudatrix fraudatrix</i>																												
1039			センノカミキリ	<i>Acalolepta luxuriosa luxuriosa</i>																												
1040			ニセビロウドカミキリ	<i>Acalolepta sejuncta sejuncta</i>																												
1041			ゴマフキマダラカミキリ	<i>Annamanum griseolum</i>																												
1042			イタヤカミキリ	<i>Mecynippus pubicornis</i>																												
1043			タニグチヨバヤハズカミキリ	<i>Mesechthistatus taniguchii</i>																												
1044			ヒゲナガカミキリ	<i>Monochamus grandis</i>																												
1045			シラフヒゲナガカミキリ	<i>Monochamus nitens</i>																												
1046			ヒメヒゲナガカミキリ	<i>Monochamus subfasciatus subfasciatus</i>																												
1047			ヤハズカミキリ	<i>Uraecha bimaculata bimaculata</i>																												
1048			チャボヒゲナガカミキリ	<i>Xenicotela pardalina</i>																												
1049			クワカミキリ	<i>Apriona japonica</i>																												
1050			ジュウジクロカミキリ	<i>Clytosemia pulchra</i>																												
1051			ハイロツツクビカミキリ	<i>Cylindilla grisescens</i>																												
1052			シロオビドイカミキリ	<i>Doilus fuscoplagiata</i>																												
1053			ホンヒゲケブカカミキリ	<i>Eupogoniopsis tenuicornis</i>																												
1054			クモノモンサビカミキリ	<i>Graphidessa venata venata</i>																												
1055			カコウカミキリ	<i>Miccolamia cleroides</i>																												
1056			ヘリグロチビコブカミキリ	<i>Miccolamia takakuwai</i>																												
1057			マルバネコブヒゲカミキリ	<i>Rhodopina integripennis</i>																												
1058			セミスジコブヒゲカミキリ	<i>Rhodopina lewisii lewisii</i>																												
1059			フタオビアラゲカミキリ	<i>Rhopaloscelis bifasciatus</i>																												
1060			フタモンアラゲカミキリ	<i>Rhopaloscelis maculatus</i>																												
1061			ヒトオビアラゲカミキリ	<i>Rhopaloscelis unifasciatus</i>																												
1062			ヨイシモモトカミキリ	<i>Callapoecus guttatus</i>																												
1063			クモガタケシカミキリ	<i>Exocentrus fasciatus</i>																												
1064			キッコウモンケシカミキリ	<i>Exocentrus testudineus</i>																												
1065			ゴマダラモトカミキリ	<i>Leioptus stillatus</i>																												
1066			トゲバカミキリ	<i>Rondibilis saperdina</i>																												
1067			ヒゲナガシラホシカミキリ	<i>Eumecocera argyrotaenia</i>																												
1068			クロネリンゴカミキリ	<i>Eumecocera unicolor</i>																												
1069			ハンノアオカミキリ	<i>Eutetrappa chrysochloris chrysochloris</i>																												
1070			ヤツメカミキリ	<i>Eutetrappa ocelota</i>																												
1071			シラホシカミキリ	<i>Glenea relicta relicta</i>																												
1072			キモンカミキリ	<i>Menesia sulphurata</i>																												
1073			ヘリグロリンゴカミキリ	<i>Nupserha marginella</i>																												
1074			ムネグロリンゴカミキリ	<i>Nupserha sericans</i>																												
1075			ホソツツリンゴカミキリ	<i>Oberea nigrirostris</i>																												
1076			ヘリグロアオカミキリ	<i>Saperda interrupta</i>																												
1077			ブロイニングカミキリ	<i>Saperda ohbavashii</i>																												
1078			クロナガハムシ	<i>Orsodacne arakii</i>																												
1079			ルリクビソハムシ	<i>Lema cirsiicola</i>																												
1080			ルイスクビナガハムシ	<i>Lilioceris lewisi</i>																												
1081			ヨツボシナガツツハムシ	<i>Clytra arida</i>																												
1082			キボシルリハムシ	<i>Smaragdina aurita</i>																												
1083			ムナキルリハムシ	<i>Smaragdina semiaurantiaca</i>																												
1084			ルリツツハムシ	<i>Cryptocephalus aeneoblittus</i>																												
1085			キアシチビツツハムシ	<i>Cryptocephalus amicus</i>																												
1086			バラルリツツハムシ	<i>Cryptocephalus approximatus</i>																												
1087			チビルリツツハムシ	<i>Cryptocephalus confusus</i>																												
1088			キアシルリツツハムシ	<i>Cryptocephalus fortunatus</i>																												
1089			ダテスジキツツハムシ	<i>Cryptocephalus nigrofasciatus</i>																												
1090			セスジツツハムシ	<i>Cryptocephalus parvulus</i>																												
1091			クロボシツツハムシ	<i>Cryptocephalus signaticeps</i>																												
1092			ハギツツハムシ	<i>Pachybrachis eruditus</i>																												
1093			ムシクソハムシ	<i>Chlamisus spilotus</i>																												
1094			ドウガネツツハムシ	<i>Oomorhoides cupreatus</i>																												
1095			ヒメツツハムシ	<i>Oomorhoides nipponus</i>																												
1096			チャイロサルハムシ	<i>Basilepta balyi</i>																												
1097			アオバナサルハムシ	<i>Basilepta fulvipes</i>																												
1098			ムネアカサルハムシ	<i>Basilepta ruficollis</i>																												
1099			コブキサルハムシ	<i>Lyptesthes ater</i>																												

表8-1-5-2 (17) 昆虫類確認種一覧 (重要な種以外)

No.	目名	科名	種名	学名	調査地域																							
					01				02				03			04				05			06			07		
					春季	初夏	夏	秋	春季	初夏	夏	秋	春季	初夏	夏	秋	春季	初夏	夏	秋	春季	初夏	夏	秋	春季	初夏	夏	秋
1176			リュイスアシナガオトシブミ	<i>Henicolabus lewisii</i>																								
1177			ビロウドアシナガオトシブミ	<i>Himatolabus cupreus</i>																								
1178			アシナガオトシブミ	<i>Phalodes rufipennis</i>																								
1179			ヌルヂケシツブチョッキリ	<i>Auletobius fumigatus</i>																								
1180			ファウストハマキチョッキリ	<i>Byctiscus fausti</i>																								
1181			ドロハマキチョッキリ	<i>Byctiscus puberulus puberulus</i>																								
1182			キアシホソチョッキリ	<i>Eugnamptus flavipes</i>																								
1183			ルリホソチョッキリ	<i>Eugnamptus amurensis</i>																								
1184			ツツムネチョッキリ	<i>Involvulus cylindricollis</i>																								
1185			ヒメケブカチョッキリ	<i>Involvulus pilosus</i>																								
1186			クチブトチョッキリ	<i>Lasioryhynchites brevirostris</i>																								
1187			カシルリチョッキリ	<i>Neocoenorrhinus assimilis</i>																								
1188			マルムネチョッキリ	<i>Chonostropheus chujoii</i>																								
1189			コナライクビチョッキリ	<i>Deporaus unicolor</i>																								
1190			ルリイキビチョッキリ	<i>Deporaus mannerheimi</i>																								
1191	ミツギリゾウムシ		ムツモンミツギリゾウムシ	<i>Pseudorychodes insignis</i>																								
1192	ホソクチゾウムシ		コゲチャホソクチゾウムシ	<i>Apion semisericeum</i>																								
1193			ナガホソクチゾウムシ	<i>Apion naga</i>																								
1194			ヒゲナガホソクチゾウムシ	<i>Apion placidum</i>																								
1195			セアカホソクチゾウムシ	<i>Apion sulcirostre</i>																								
1196			ケブカホソクチゾウムシ	<i>Apion griseopubescens</i>																								
1197			ヒレルホソクチゾウムシ	<i>Apion hilleri</i>																								
1198			ヒメケブカホソクチゾウムシ	<i>Apion praeclarium</i>																								
1199	ゾウムシ		リンゴヒゲナガゾウムシ	<i>Phyllobius longicornis</i>																								
1200			コブヒゲホソゾウムシ	<i>Phyllobius picipes</i>																								
1201			リンゴコブキノゾウムシ	<i>Phyllobius armatus</i>																								
1202			ハダカヒゲホソゾウムシ	<i>Phyllobius subnudus</i>																								
1203			クリイロクチブトゾウムシ	<i>Cyrtopistomus castaneus</i>																								
1204			カシワクチブトゾウムシ	<i>Myllocerus griseus</i>																								
1205			チビヒョウタンゾウムシ	<i>Myosides seriehispidus</i>																								
1206			Asphalmus属	<i>Asphalmus sp.</i>																								
1207			マルヒョウタンゾウムシ	<i>Catantopion obscurus</i>																								
1208			サビヒョウタンゾウムシ	<i>Scepticus griseus</i>																								
1209			クワヒョウタンゾウムシ	<i>Scepticus insularis</i>																								
1210			オオゴボウゾウムシ	<i>Larinus meleagris</i>																								
1211			アイノカツオンゾウムシ	<i>Lixus maculatus</i>																								
1212			キスジアシナガゾウムシ	<i>Mecysolobus flavosignatus</i>																								
1213			ムネビロイネゾウムシ	<i>Dorytomus notaroides</i>																								
1214			アカイネゾウムシ	<i>Dorytomus roelofsi</i>																								
1215			カミヤコバンゾウムシ	<i>Miarus kamiyai</i>																								
1216			マルモンタマゾウムシ	<i>Cionus tamazo</i>																								
1217			アカタマゾウムシ	<i>Stereonychus thoracicus</i>																								
1218			ハチジョウノミゾウムシ	<i>Rhamphus hisamatsui</i>																								
1219			リンゴノミゾウムシ	<i>Rhamphus pulicarius</i>																								
1220			ガロアノミゾウムシ	<i>Rhynchaenus galloisi</i>																								
1221			エノキノミゾウムシ	<i>Rhynchaenus horii</i>																								
1222			ムネスジノミゾウムシ	<i>Rhynchaenus takabayashii</i>																								
1223			イチゴハナゾウムシ	<i>Anthonomus bisignifer</i>																								
1224			オビモンハナゾウムシ	<i>Anthonomus rectirostris</i>																								
1225			ユアサハナゾウムシ	<i>Anthonomus vuasai</i>																								
1226			クロナガハナゾウムシ	<i>Bradybatus sharpi</i>																								
1227			コブハナゾウムシ	<i>Tachypterellus dorsalis</i>																								
1228			アイノシギゾウムシ	<i>Curculio aino</i>																								
1229			セダカシギゾウムシ	<i>Curculio convexus</i>																								
1230			コナラシギゾウムシ	<i>Curculio dentipes</i>																								
1231			クロシギゾウムシ	<i>Curculio distinguendus</i>																								
1232			ヒメシギゾウムシ	<i>Curculio hime</i>																								
1233			クリシギゾウムシ	<i>Curculio sikkimensis</i>																								
-			Curculio属	<i>Curculio sp.</i>																								
1234			シラホシヒメゾウムシ	<i>Baris dispilota</i>																								
-			Baris属	<i>Baris sp.</i>																								
1235			アカアシクチブトサルゾウムシ	<i>Rhinoncus cribricollis</i>																								
1236			ツツシトゲムネサルゾウムシ	<i>Mecysmoderes fulvus</i>																								
-			Mecysmoderes属	<i>Mecysmoderes sp.</i>																								
1237			トゲカタビロサルゾウムシ	<i>Cyphosenus bouvieri</i>																								
1238			キイチコトゲサルゾウムシ	<i>Scleropteroides hypocrita</i>																								
1239			ミヤマヒシガタクモゾウムシ	<i>Lobotrachelus minor</i>																								
1240			アカオビタマクモゾウムシ	<i>Egiona konoii</i>																								
1241			Magdalis属	<i>Magdalis sp.</i>																								
1242			コゲチャツツゾウムシ	<i>Carclia tenuistriata</i>																								
1243			クロカレキノゾウムシ	<i>Acicnemis nigra</i>																								
1244			ナカスジカレキノゾウムシ	<i>Acicnemis suturalis</i>																								
1245			Trachodes属	<i>Trachodes sp.</i>																								
1246			リンゴアナキゾウムシ	<i>Dvscerus shikokuensis</i>																								
1247			フタバアナキゾウムシ	<i>Hylobitelus futabae</i>																								
1248			マツアナキゾウムシ	<i>Hylobitelus haroldi</i>																								
1249			ミヤマアナキゾウムシ	<i>Hylobitelus montanus</i>																								
1250			クロコブゾウムシ	<i>Niphades variegatus</i>																								
1251			クロクチカクシゾウムシ	<i>Catagmatus japonicus</i>																								

表8-1-5-2 (19) 昆虫類確認種一覧 (重要な種以外)

No.	目名	科名	種名	学名	調査地域																										
					01				02				03				04				05				06				07		
					春季	初夏	夏季	秋季	春季	初夏	夏季	秋季	春季	初夏	夏季	秋季	春季	初夏	夏季	秋季	春季	初夏	夏季	秋季	春季	初夏	夏季	秋季	春季	初夏	夏季
1323	ヤドリキバチ	Orussus属	Orussus属	Orussus sp.																											
1324	コマユバチ	コマユバチ科	コマユバチ科	Braconidae sp.																											
1325	ヒメバチ	オオホシオナガバチ	オオホシオナガバチ	Megarhyssa praecellens																											
1326		ジョウザンオナガバチ	ジョウザンオナガバチ	Rhyssa jozana																											
1327		シロフオナガバチ	シロフオナガバチ	Rhyssa persuasoria																											
1328		Odontocolon属	Odontocolon属	Odontocolon sp.																											
1329		ムラサキメンガタヒメバチ	ムラサキメンガタヒメバチ	Metopius dissectorius																											
-		ヒメバチ科	ヒメバチ科	Ichneumonidae sp.																											
1330	カギバラバチ	カギバラバチ科	カギバラバチ科	Trigonidae sp.																											
1331	ハエヤドリクロバチ	ハエヤドリクロバチ科	ハエヤドリクロバチ科	Diapriidae sp.																											
1332	タマゴクロバチ	タマゴクロバチ科	タマゴクロバチ科	Scelionidae sp.																											
1333	アシブトコバチ	アシブトコバチ科	アシブトコバチ科	Antrocephalus ishii																											
-		アシブトコバチ科	アシブトコバチ科	Chalcididae sp.																											
1334	カタビロコバチ	カタビロコバチ科	カタビロコバチ科	Eurytomidae sp.																											
1335	オナガコバチ	オナガコバチ科	オナガコバチ科	Torymidae sp.																											
1336	コガネコバチ	コガネコバチ科	コガネコバチ科	Pteromalidae sp.																											
1337	マルハラコバチ	マルハラコバチ科	マルハラコバチ科	Perilampidae sp.																											
1338	ヒラタタマバチ	ヒラタタマバチ科	ヒラタタマバチ科	Ibalidae sp.																											
1339	ツヤヤドリタマバチ	ツヤヤドリタマバチ科	ツヤヤドリタマバチ科	Eucollidae sp.																											
1340	タマバチ	タマバチ科	タマバチ科	Cynipidae sp.																											
1341	セイボウ	リンネセイボウ	リンネセイボウ	Chrysis ignita																											
1342		ムネツヤセイボウ	ムネツヤセイボウ	Omalus aeneus japonicus																											
1343		ハラアカツヤセイボウ	ハラアカツヤセイボウ	Omalus nipponicus																											
1344	コツチバチ	Tiphia属	Tiphia属	Tiphia sp.																											
1345	アリ	ニセハリアリ	ニセハリアリ	Hypoconera sp.																											
1346		アシナガアリ	アシナガアリ	Aphaenogaster famelicus famelicus																											
1347		ヤマトアシナガアリ	ヤマトアシナガアリ	Aphaenogaster smythiesi japonica																											
1348		テラニシリアケアリ	テラニシリアケアリ	Crematogaster brunnea teranishii																											
1349		チャイロムネボソアリ	チャイロムネボソアリ	Leptothorax sp.8																											
1350		カドフシアリ	カドフシアリ	Myrmecina graminicola nipponica																											
1351		エゾクシケアリ	エゾクシケアリ	Myrmica jessensis																											
1352		シロクシケアリ	シロクシケアリ	Myrmica kotokui																											
1353		アスマオオズアリ	アスマオオズアリ	Pheidole fervida																											
1354		アミメアリ	アミメアリ	Pristomyrmex pungens																											
1355		トビイロシワアリ	トビイロシワアリ	Tetramorium caespitum																											
1356		シベリアカタアリ	シベリアカタアリ	Hypoclinea sibirica																											
1357		カラフトクオオアリ	カラフトクオオアリ	Camponotus herculeanus sachalinensis																											
1358		クオオアリ	クオオアリ	Camponotus japonicus																											
1359		ムネアカオオアリ	ムネアカオオアリ	Camponotus obscuripes																											
1360		ウメツオオアリ	ウメツオオアリ	Camponotus tokioensis																											
1361		ヨツボシオオアリ	ヨツボシオオアリ	Camponotus quadrinotatus																											
1362		アカヤマアリ	アカヤマアリ	Formica sanguinea																											
1363		クロヤマアリ	クロヤマアリ	Formica japonica																											
1364		ヤマクロヤマアリ	ヤマクロヤマアリ	Formica lemari																											
1365		ハマシクロヤマアリ	ハマシクロヤマアリ	Formica sp.																											
1366		キイロケアリ	キイロケアリ	Lasius flavus																											
1367		クロクサアリ	クロクサアリ	Lasius fuliginosus																											
1368		クサアリモドキ	クサアリモドキ	Lasius spathopus																											
1369		ハマシケアリ	ハマシケアリ	Lasius havashi																											
1370		トビイロケアリ	トビイロケアリ	Lasius niger																											
1371		カワラケアリ	カワラケアリ	Lasius sakagami																											
-		Lasius属	Lasius属	Lasius sp.																											
1372		アメイロアリ	アメイロアリ	Paratrechina flavipes																											
1373		サクラアリ	サクラアリ	Paratrechina sakurae																											
-		Paratrechina属	Paratrechina属	Paratrechina sp.																											
1374	ベッコウバチ	ベッコウバチ	ベッコウバチ	Cyphononyx dorsalis																											
1375		キバネトゲアシベッコウ	キバネトゲアシベッコウ	Malloscelis ryoheii																											
1376		オオシロフベッコウ	オオシロフベッコウ	Episyrcon arrogans																											
-		ベッコウバチ科	ベッコウバチ科	Pompilidae sp.																											
1377	ドロバチ	フタジスズバチ	フタジスズバチ	Discoelius japonicus																											
1378		ムナグロチビドロバチ本土亜種	ムナグロチビドロバチ本土亜種	Stenodynerus tokvanus tokvanus																											
1379		Symmorphus属	Symmorphus属	Symmorphus sp.																											
1380	スズメバチ	シロオビホオナガスズメバチ	シロオビホオナガスズメバチ	Dolichovespula norvegicoides pacifica																											
1381		ムモンソツアシナガバチ	ムモンソツアシナガバチ	Parapolybia indica indica																											
1382		キボシアシナガバチ	キボシアシナガバチ	Polistes mandarinus																											
1383		コアシナガバチ	コアシナガバチ	Polistes snelleni																											
1384		キイロスズメバチ	キイロスズメバチ	Vespa simillima xanthoptera																											
1385		クロスズメバチ	クロスズメバチ	Vespa flaviceps lewisii																											
1386		シダクロスズメバチ	シダクロスズメバチ	Vespa shidai shidai																											
1387	アナバチ	ニッポンモンキジガバチ	ニッポンモンキジガバチ	Sceliphron deformis nipponicum																											
1388		アルマンアナバチ	アルマンアナバチ	Isodontia harmandi																											
1389		コクロアナバチ	コクロアナバチ	Isodontia nigella																											
1390		ヤマジガバチ	ヤマジガバチ	Ammophila infesta																											
1391		サトジガバチ	サトジガバチ	Ammophila sabulosa nipponica																											
1392		Psen属	Psen属	Psen sp.																											
1393		Psenulus属	Psenulus属	Psenulus sp.																											
1394		オオグシアリマキバチ	オオグシアリマキバチ	Pemphredon lethifer																											
-		Pemphredon属	Pemphredon属	Pemphredon sp.																											
1395		ヤマトコトガタバチ	ヤマトコトガタバチ	Evroda nigra japon																											

表8-1-5-2 (20) 昆虫類確認種一覧（重要な種以外）

No.	目名	科名	種名	学名	調査地域																							
					01				02				03				04			05			06			07		
					春季	初夏	夏季	秋季	春季	初夏	夏季	秋季	春季	初夏	夏季	秋季	春季	初夏	夏季	春季	初夏	夏季	秋季	春季	初夏	夏季	秋季	春季
1396			Trypoxylon属	<i>Trypoxylon</i> sp.																								
1397			Crossocerus属	<i>Crossocerus</i> sp.				●	●										●	●								
1398			シロスジギングチ	<i>Ectemnius iridifrons</i>																							●	
-			Ectemnius属	<i>Ectemnius</i> sp.																							●	
1399			クロギングチ	<i>Rhopalum latronum</i>				●				●														●		
1400			エノギングチ	<i>Rhopalum clavipes jessonicum</i>																								
-			Rhopalum属	<i>Rhopalum</i> sp.																							●	
1401			ハエトリバチ	<i>Mellinus obscurus</i>																								
1402			ニッポンツヤアナバチ	<i>Alysson cameroni</i>																								
1403			ヤマトロバチモドキ	<i>Nippononysson rufopictus</i>																								
1404			ナミツチスガリ	<i>Cerceris hortivaga hortivaga</i>																								
1405			マルモンツチスガリ	<i>Cerceris japonica</i>																								
1406		ムカシハナバチ	Colletes属	<i>Colletes</i> sp.																								
1407			アルマンメンハナバチ	<i>Hylaeus globula</i>																								
1408			ニッポンメンハナバチ	<i>Hylaeus nippon</i>																								
-			Hylaeus属	<i>Hylaeus</i> sp.																								
1409		コハナバチ	アカガネコハナバチ	<i>Halictus aerarius</i>																								
1410			Lasioglossum属	<i>Lasioglossum</i> sp.																								
1411			Sphecodes属	<i>Sphecodes</i> sp.																								
1412		ヒメハナバチ	ミカドヒメハナバチ	<i>Andrena mikado</i>																								
1413			コガタウツギヒメハナバチ	<i>Andrena tsukubana</i>																								
-			Andrena属	<i>Andrena</i> sp.																								
1414		ハキリバチ	オオハキリバチ	<i>Chalicodoma sculpturalis</i>																								
1415			ヒロバトガリハナバチ	<i>Coelioxys hiroba</i>																								
1416			ヤマトハキリバチ	<i>Megachile japonica</i>																								
1417			ツルガハキリバチ	<i>Megachile tsurugensis</i>																								
-			Megachile属	<i>Megachile</i> sp.																								
1418		コシブトハナバチ	Osmia属	<i>Osmia</i> sp.																								
1419			Nomada属	<i>Nomada</i> sp.																								
1420			ニッポンヒゲナガハナバチ	<i>Tetralonia nipponensis</i>																								
1421			クロツヤハナバチ	<i>Ceratina megastigmata</i>																								
1422			キオビツヤハナバチ	<i>Ceratina flavipes</i>																								
1423			ヤマトツヤハナバチ	<i>Ceratina japonica</i>																								
1424			クマバチ	<i>Xylocopa appendiculata circumvolans</i>																								
1425		ミツバチ	オオマルハナバチ	<i>Bombus hypocrita hypocrita</i>																								
1426			トマルハナバチ	<i>Bombus diversus diversus</i>																								
1427			コマルハナバチ	<i>Bombus ardens ardens</i>																								
1428			ミヤママルハナバチ	<i>Bombus honshuensis honshuensis</i>																								
-			Bombus属	<i>Bombus</i> sp.																								
1429			ニホンミツバチ	<i>Apis cerana</i>																								
1430	シリアゲムシ	シリアゲムシ	シバカワトゲシリアゲ	<i>Panorpa arakavae</i>																								
1431			キシタトゲシリアゲ	<i>Panorpa fulvicaudata</i>																								
1432			ニッコウホシシリアゲ	<i>Panorpa leucoptera</i>																								
1433			ツマグロシリアゲ	<i>Panorpa lewisi</i>																								
1434			ヒロオビシリアゲ	<i>Panorpa miyakei</i>																								
1435			キバネシリアゲ	<i>Panorpa ochraceopennis</i>																								
1436			フライヤシリアゲ	<i>Panorpa pryeri</i>																								
1437			ミスジシリアゲ	<i>Panorpa trizonata</i>																								
1438			スカシシリアゲモドキ	<i>Panorpodes paradoxus</i>																								
1439		ガガンボモドキ	キアシガガンボモドキ	<i>Bittacus laevipes</i>																								
1440			トガリバガガンボモドキ	<i>Bittacus mastrillii</i>																								
1441	ハエ	ガガンボ	イシハラクシヒゲガガンボ	<i>Ctenophora sibirarai</i>																								
1442			ベッコウガガンボ	<i>Ctenophora pictipennis fasciata</i>																								
-			Ctenophora属	<i>Ctenophora</i> sp.																								
1443			Tanyptera属	<i>Tanyptera</i> sp.																								
1444			エゾホソガガンボ	<i>Nephrotoma cornicina</i>																								
1445			Nephrotoma esakii	<i>Nephrotoma esakii</i>																								
1446			Nephrotoma saghalensis	<i>Nephrotoma saghalensis</i>																								
-			Nephrotoma属	<i>Nephrotoma</i> sp.																								
1447			カスリガガンボ	<i>Tipula bubo</i>																								
-			Tipula属	<i>Tipula</i> sp.																								
1448			Dictenidia属	<i>Dictenidia</i> sp.																								
1449			クワナシリプトガガンボ	<i>Triogma kuwanai kuwanai</i>																								
1450			Antocha属	<i>Antocha</i> sp.																								
1451			カリヤナミカタガガンボ	<i>Limonia kariyana</i>																								
1452			ウスナミカタガガンボ	<i>Limonia nohirai</i>																								
1453			オオキバネヒメガガンボ	<i>Limonia bifasciata flavoabdominalis</i>																								
1454			Pedicia属	<i>Pedicia</i> sp.																								
1455			オオキマダラヒメガガンボ	<i>Epiphragma evanesces</i>																								
1456			Epiphragma subinsignis	<i>Epiphragma subinsignis</i>																								
1457			オオヒゲナガガンボ	<i>Hexatoma stricklandi stricklandi</i>																								
1458			キバラガガンボ	<i>Limnophila satsuma</i>																								
-			ガガンボ科	Tipulidae sp.																								
1459		アミカ	ニホンアミカ	<i>Blepharicera japonica</i>																								
1460			アキノナミアミカ	<i>Blepharicera tanidai</i>																								
-			Blepharicera属	<i>Blepharicera</i> sp.																								
1461		カ	トワダオオカ	<i>Toxorhynchites towadensis</i>																								
1462		ブユ	Simulium属	<i>Simulium</i> sp.																								
-			ブユ科	Simuliidae sp.																								

表8-1-5-2 (21) 昆虫類確認種一覧 (重要な種以外)

No.	目名	科名	種名	学名	調査地域																										
					01				02				03				04				05				06				07		
					春季	初夏	夏	秋	春季	初夏	夏	秋	春季	初夏	夏	秋	春季	初夏	夏	秋	春季	初夏	夏	秋	春季	初夏	夏	秋	春季	初夏	夏
1463	スカカ	スカカ科	スカカ科	Ceratopogonidae sp.																											
1464	ユスリカ	ユスリカ科	ユスリカ科	Chironomidae sp.		●	●		●	●				●			●					●									
1465	カバエ	Sylvicola属	Sylvicola属	Sylvicola sp.						●																					
1466	ケバエ	ハグロケバエ	ハグロケバエ	Bibio tenebrosus																					●						
1467		Plecia属	Plecia属	Plecia sp.																											
1468		Dilophus属	Dilophus属	Dilophus sp.						●								●							●		●				
1469	Pleciidae	ヒメセグロケバエ	ヒメセグロケバエ	Penthetria velutina																							●				
1470	タマバエ	タマバエ科	タマバエ科	Cecidomyiidae sp.			●																								
1471	ツノキノコバエ	ツノキノコバエ科	ツノキノコバエ科	Keroplatidae sp.																			●								
1472	キノコバエ	ツマグロオオキノコバエ	ツマグロオオキノコバエ	Leptomorphus panorpiformis																											
-		キノコバエ科	キノコバエ科	Mycetophilidae sp.																											
1473	クロバネキノコバエ	クロバネキノコバエ科	クロバネキノコバエ科	Sciaridae sp.		●	●	●	●	●	●																				
1474	キアブモドキ	アカキアブモドキ	アカキアブモドキ	Xylomya galloisi																											
1475	ミズアブ	キアブホソルミズアブ	キアブホソルミズアブ	Actina diadema																											
1476		コウカアブ	コウカアブ	Plecticus tenebrifer																											
1477		ハラヒロミズアブ	ハラヒロミズアブ	Clitellaria obtusa																											
-		ミズアブ科	ミズアブ科	Stratiomyidae sp.																											
1478	シギアブ	Chrysopilus属	Chrysopilus属	Chrysopilus sp.																											
1479		Rhagio属	Rhagio属	Rhagio sp.																											
1480	アブ	Haematopota属	Haematopota属	Haematopota sp.		●																									
1481		キンイロアブ	キンイロアブ	Hirosia sapporoensis																											
1482		ヒゲナガサシアブ	ヒゲナガサシアブ	Isshikia japonica																											
1483		アカウシアブ	アカウシアブ	Tabanus chrysurus		●	●																								
1484		ヤマトアブ	ヤマトアブ	Tabanus rufidens																											
1485		ウシアブ	ウシアブ	Tabanus trigonus																											
1486	コガシラアブ	Oligoneura属	Oligoneura属	Oligoneura sp.																											
1487		シバカワコガシラアブ	シバカワコガシラアブ	Nipponocvrtus shibakawae																											
-		コガシラアブ科	コガシラアブ科	Acroceridae sp.																											
1488	ツリアブ	エゾクロツリアブ	エゾクロツリアブ	Anthrax jezoensis																											
1489		ビロドツリアブ	ビロドツリアブ	Bombylius major																											
1490		キムネハラボソツリアブ	キムネハラボソツリアブ	Systropus luridus																											
1491		ニトベハラボソツリアブ	ニトベハラボソツリアブ	Systropus nitobei																											
1492		スキバツリアブ	スキバツリアブ	Villa limbata																											
1493	ツルギアブ	ツルギアブ科	ツルギアブ科	Therevidae sp.																											
1494	ムシヒキアブ	ヒメキンシアブ	ヒメキンシアブ	Choerades japonicus																											
1495		コムライシアブ	コムライシアブ	Choerades komurae																											
-		Choerades属	Choerades属	Choerades sp.																											
1496		オオイシアブ	オオイシアブ	Laphria mitsukurii																											
1497		チャイロオオイシアブ	チャイロオオイシアブ	Laphria rufa																											
-		Laphria属	Laphria属	Laphria sp.																											
1498		カタナクチイシアブ	カタナクチイシアブ	Mactea matsumurai																											
1499		ハラボソムシヒキ	ハラボソムシヒキ	Dioctria nakanensis																											
1500		ハタケヤマヒゲボソムシヒキ	ハタケヤマヒゲボソムシヒキ	Gyrpocyonus hatakeyamae																											
1501		アイノヒゲボソムシヒキ	アイノヒゲボソムシヒキ	Gyrpocyonus aino																											
1502		Holopogon japonicus	Holopogon japonicus	Holopogon japonicus																											
1503		Leptogaster属	Leptogaster属	Leptogaster sp.																											
1504		マガリケムシヒキ	マガリケムシヒキ	Neoitamus angusticornis																											
1505		クリバナマガリケムシヒキ	クリバナマガリケムシヒキ	Neoitamus castaneipennis																											
1506		モモグロマガリケムシヒキ	モモグロマガリケムシヒキ	Neoitamus cothurnatus univittatus																											
1507		イシハラマガリケムシヒキ	イシハラマガリケムシヒキ	Neoitamus ishiharai																											
-		Neoitamus属	Neoitamus属	Neoitamus sp.																											
1508		Philonicus属	Philonicus属	Philonicus sp.																											
1509		ヒサマツムシヒキ	ヒサマツムシヒキ	Tolmerus hisamatsui																											
1510		サキグロムシヒキ	サキグロムシヒキ	Trichomachimus scutellaris																											
-		ムシヒキアブ科	ムシヒキアブ科	Asilidae sp.																											
1511	オドリバエ	Empis属	Empis属	Empis sp.		●	●																								
1512		Hilara属	Hilara属	Hilara sp.		●																									
1513		Oedalea属	Oedalea属	Oedalea sp.		●																									
1514		Rhamphomyia属	Rhamphomyia属	Rhamphomyia sp.																											
1515		Hybos属	Hybos属	Hybos sp.		●	●	●																							
1516		Syneches属	Syneches属	Syneches sp.		●	●	●																							
1517		Platypalpus属	Platypalpus属	Platypalpus sp.		●	●																								
1518	アシナガバエ	Neurigona属	Neurigona属	Neurigona sp.																											
1519		Gymnopternus属	Gymnopternus属	Gymnopternus sp.																											
-		アシナガバエ科	アシナガバエ科	Dolichopodidae sp.																											
1520	ヤリバエ	Lonchoptera属	Lonchoptera属	Lonchoptera sp.																											
1521	ノミバエ	ノミバエ科	ノミバエ科	Phoridae sp.																											
1522	アタマアブ	Eudorylas属	Eudorylas属	Eudorylas sp.																											
1523		Pipunculus属	Pipunculus属	Pipunculus sp.																											
1524	ハナアブ	オオマヒラタアブ	オオマヒラタアブ	Allograpta javana																											
1525		ナガヒラタアブ	ナガヒラタアブ	Asarkina porcina																											
1526		クロヒラタアブ	クロヒラタアブ	Betasyrphus serarius																											
1527		フダスジヒラタアブ	フダスジヒラタアブ	Dasysyrphus bilineatus																											
1528		ヘリヒラタアブ	ヘリヒラタアブ	Didea alneti		●	●																								
1529		ツマキオオヒラタアブ	ツマキオオヒラタアブ	Dideoides coquilletti																											
1530		オオショクガバエ	オオショクガバエ	Epistrophe grossulariae																											
-		Epistrophe属	Epistrophe属	Epistrophe sp.																											
1531		ホソヒラタアブ	ホソヒラタアブ	Episyrphus balteatus																											
1532		ナミホシヒラタアブ	ナミホシヒラタアブ	Eupeodes feruens			●																								

表8-1-5-2 (22) 昆虫類確認種一覧 (重要な種以外)

No.	目名	科名	種名	学名	調査地域																											
					01				02				03				04				05				06				07			
					春季	初夏	夏季	秋季	春季	初夏	夏季	秋季	春季	初夏	夏季	秋季	春季	初夏	夏季	秋季	春季	初夏	夏季	秋季	春季	初夏	夏季	秋季	春季	初夏	夏季	秋季
1533			オオヨコモンヒラタアブ	<i>Ischyrosyrphus glaucius</i>		●																										
1534			Melangyna属	<i>Melangyna</i> sp.					●																							
1535			オビホソヒラタアブ	<i>Meliscaeva cinctella</i>		●																										
1536			カオグロオビホソヒラタアブ	<i>Meliscaeva omogensis</i>		●																										
1537			クチグロヒラタアブ	<i>Parasyrphus aeneostoma</i>																												
1538			コマバムツホシヒラタアブ	<i>Scaeva komabensis</i>																												
1539			ミナミヒラタアブ	<i>Sphaerophoria indiana</i>																												
1540			ホソヒラタアブ	<i>Sphaerophoria macrogaster</i>																												
1541			オオフタホシヒラタアブ	<i>Syrphus ribesii</i>		●																										
1542			ケヒラタアブ	<i>Syrphus torvus</i>		●																										
1543			マガイヒラタアブ	<i>Syrphus dubius</i>		●																										
1544			ツマグロコシボソハナアブ	<i>Allobaccha apicalis</i>																												
1545			マダラコシボソハナアブ	<i>Baccha maculata</i>																												
1546			フタホシヒゲナガハナアブ	<i>Chrysotoxum biguttatum</i>																												
1547			オオヒゲナガハナアブ	<i>Chrysotoxum grande</i>																												
1548			ミツオビヒゲナガハナアブ	<i>Chrysotoxum nigroscutellum</i>																												
-			Chrysotoxum属	<i>Chrysotoxum</i> sp.																												
1549			Melanostoma属	<i>Melanostoma</i> sp.																												
1550			クロツヤホシヒラタアブ	<i>Platycheirus urakawensis</i>																												
1551			ヨツボシヒラタアブ	<i>Xanthandrus Comtus</i>																												
1552			キアシマヒラタアブ	<i>Paragus haemorrhous</i>																												
1553			Pipiza属	<i>Pipiza</i> sp.																												
1554			Cheilosia属	<i>Cheilosia</i> sp.																												
1555			スズキプタモンハナアブ	<i>Ferdinandea cuprea</i>																												
1556			ハナダカハナアブ	<i>Rhingia laevigata</i>																												
1557			Graptomyza属	<i>Graptomyza</i> sp.																												
1558			ベッコウハナアブ	<i>Volucella jeddona</i>																												
1559			ヒメシロズジベッコウハナアブ	<i>Volucella matsumurai</i>																												
1560			シロスジベッコウハナアブ	<i>Volucella pellucens tabanoides</i>																												
1561			オオハナブトハナアブ	<i>Brachyopa vittata</i>																												
1562			Sphegina属	<i>Sphegina</i> sp.																												
1563			オオシマハナアブ	<i>Sericomyia sachalinica</i>																												
1564			Eumerus属	<i>Eumerus</i> sp.																												
1565			シマハナアブ	<i>Eristalis cerealis</i>																												
1566			キウウシマハナアブ	<i>Eristalis kyokoae</i>																												
1567			ハナアブ	<i>Eristalis tenax</i>																												
1568			アシブトハナアブ	<i>Helophilus virgatus</i>																												
1569			シマアシブトハナアブ	<i>Mesembrius flaviceps</i>																												
1570			オオハナアブ	<i>Phytomyia zonata</i>																												
1571			ヨコモシハナアブ	<i>Blera japonica</i>																												
-			Blera属	<i>Blera</i> sp.																												
1572			ツマキモモトハナアブ	<i>Criorhina apicalis</i>																												
1573			キバラナガハナアブ	<i>Macrozelima hervei</i>																												
1574			オオモモトハナアブ	<i>Matsumvia jesoensis</i>																												
1575			ムナキモモトハナアブ	<i>Pterallastes unicolor</i>																												
1576			マツムラナガハナアブ	<i>Spilomyia permagna</i>																												
1577			スズキナガハナアブ	<i>Spilomyia suzukii</i>																												
1578			モモトチビハナアブ	<i>Syritta pipiens</i>																												
1579			ヒメヨコジマナガハナアブ	<i>Temnostoma apiforme</i>																												
1580			スズバネナガハナアブ	<i>Temnostoma fumosum</i>																												
1581			ニトベナガハナアブ	<i>Temnostoma nitobei</i>																												
1582			ヨコジマナガハナアブ	<i>Temnostoma vespiforme</i>																												
1583			キアシハラナガハナアブ	<i>Brachypaloides simplex</i>																												
1584			Chalcosyrphus属	<i>Chalcosyrphus</i> sp.																												
1585			ミヤマルリイロハラナガハナアブ	<i>Xylota coquilletti</i>																												
1586			ハラアカハラナガハナアブ	<i>Xylota frontalis</i>																												
-			Xylota属	<i>Xylota</i> sp.																												
1587			ヒメルリイロアリスアブ	<i>Microdon caeruleus simplex</i>																												
1588			アリスアブ	<i>Microdon japonicus</i>																												
1589		メバエ	ムネグロメバエ	<i>Conops opimus</i>																												
-			Conops属	<i>Conops</i> sp.																												
1590			Physocephala属	<i>Physocephala</i> sp.																												
1591			マダラメバエ	<i>Myopa buccata</i>																												
1592			Thecophora属	<i>Thecophora</i> sp.																												
1593			Sicus属	<i>Sicus</i> sp.																												
-			メバエ科	Conopidae sp.																												
1594		マルズヤセバエ	マルズヤセバエ科	Micropezidae sp.																												
1595		ハネオレバエ	Loxocera属	<i>Loxocera</i> sp.																												
-			ハネオレバエ科	Psilidae sp.																												
1596		デガシラバエ	ミツモンハチモドキバエ	<i>Paradapsilia trinitata</i>																												
1597			タテジマハマダラミバエ	<i>Lenitovena pteropleuralis</i>																												
1598			モリハマダラミバエ	<i>Morinotome egregia</i>																												
1599			デコハマダラミバエ	<i>Oreurinus cuspidatus</i>																												
1600			ハシグロハマダラミバエ	<i>Orienticaelum femoratum</i>																												
1601			イッシキハマダラミバエ	<i>Ortalotrypeta issykkii</i>																												
1602			ミスジハマダラミバエ	<i>Trypeta artemisicola</i>																												
1603			ミスダマケバカミバエ	<i>Aliniana longipennis</i>																												
1604			オグルマケバカミバエ	<i>Orotava senecianis</i>																												
1605			アザミケバカミバエ	<i>Tephritis majuscula</i>																												

表8-1-5-2 (24) 昆虫類確認種一覧 (重要な種以外)

No.	目名	科名	種名	学名	調査地域																								
					01				02				03			04				05				06			07		
					春季	初夏	夏季	秋季	春季	初夏	夏季	秋季	春季	初夏	夏季	秋季	春季	初夏	夏季	秋季	春季	初夏	夏季	秋季	春季	初夏	夏季	秋季	
1673		マルバネトビケラ	シロフマルバネトビケラ	<i>Phryganopsyche brunnea</i>																									
1674		エグリトビケラ	イシカワコエグリトビケラ	<i>Apatania ishikawai</i>					●															●					
1675			ニッポンアツバエグリトビケラ	<i>Neophylax japonicus</i>					●																				
1676			オンドケトビケラ	<i>Pseudostenophylax ondakensis</i>					●															●					
-			Pseudostenophylax属	<i>Pseudostenophylax</i> sp.																				●					
1677		カクツツトビケラ	フトヒゲカクツツトビケラ	<i>Goerodes complicatus</i>								●							●					●					
1678			ナラコカクツツトビケラ	<i>Goerodes naraensis</i>																		●							
1679			スカビラカクツツトビケラ	<i>Goerodes nukabiraensis</i>																									
-			Goerodes属	<i>Goerodes</i> sp.																									
1680			オオカクツツトビケラ	<i>Neoseverinia crassicornis</i>																									
1681		ケトビケラ	<i>Gumaga orientalis</i>	<i>Gumaga orientalis</i>																									
1682	チョウ	マガリガ	ツマモンヒゲナガ	<i>Nemophora ochsenheimerella</i>																									
-			Nemophora属	<i>Nemophora</i> sp.																									
1683		ハマキガ	ブライヤハマキ	<i>Acleris affinitana</i>																				●					
1684			キボシエグリハマキ	<i>Acleris caeruleascens</i>																				●					
1685			コトサカハマキ	<i>Acleris delicatana</i>																									
1686			セウスイロハマキ	<i>Acleris enitescens</i>																									
1687			コウスアオハマキ	<i>Acleris filipievi</i>																									
1688			アカネハマキ	<i>Acleris phantastica</i>																				●					
1689			チャモンシロハマキ	<i>Acleris placata</i>																				●					
1690			マエキハマキ	<i>Acleris pulchella</i>																									
-			Acleris属	<i>Acleris</i> sp.																				●					
1691			Adoxophyes属	<i>Adoxophyes</i> sp.																				●					
1692			オオアトキハマキ	<i>Archips ingentanus</i>																				●					
-			Archips属	<i>Archips</i> sp.																				●					
1693			トビモンハマキ	<i>Argyrotaenia congruentana</i>																				●					
1694			ウストビモンハマキ	<i>Argyrotaenia lacernata</i>																				●					
1695			フタモンハマキ	<i>Argyrotaenia lirata</i>																				●					
1696			ピロードハマキ	<i>Cerace xanthocosma</i>																				●					
1697			ウストビハマキ	<i>Pandemis chloropta</i>																				●					
1698			アクトビハマキ	<i>Pandemis cinnamomeana</i>																				●					
1699			ギンボシトビハマキ	<i>Spatalitis christophana</i>																				●					
1700			ハラフトビハマキ	<i>Cryptasasma angulicostana</i>																				●					
1701			ハリオビヒメハマキ	<i>Cryptasasma marginifasciata</i>																				●					
1702			ヨモギネムシガ	<i>Epiblema foenella</i>																				●					
1703			Eucosma属	<i>Eucosma</i> sp.																				●					
1704			シラフオオヒメハマキ	<i>Hedya vicinana</i>																				●					
1705			モンギンズジヒメハマキ	<i>Olethreutes captiosana</i>																				●					
1706			ナミスジキヒメハマキ	<i>Olethreutes subretracta</i>																				●					
-			Olethreutes属	<i>Olethreutes</i> sp.																				●					
1707			オオナミスジキヒメハマキ	<i>Pseudohedya retract</i>																				●					
1708			クロネハイロヒメハマキ	<i>Rhopobota naevana</i>																				●					
1709			シロヒメシンクイ	<i>Spilonota albicana</i>																				●					
-			ハマキガ科	Tortricidae sp.																				●					
1710		ヒロゾコガ	グシヒゲキヒロゾコガ	<i>Euplocamus hierophanta</i>																				●					
1711		ホソガ	Caloptilia属	<i>Caloptilia</i> sp.																				●					
1712			Phyllonorycter属	<i>Phyllonorycter</i> sp.																				●					
1713		スガ	ギンズシキチブサガ	<i>Ypsolopha albistriatus</i>																				●					
1714			マユミオオクチブサガ	<i>Ypsolopha longus</i>																				●					
1715			ウスイロクチブサガ	<i>Ypsolopha parenthesellus</i>																				●					
1716			アトベリクチブサガ	<i>Ypsolopha vittellus</i>																				●					
-			Ypsolopha属	<i>Ypsolopha</i> sp.																				●					
1717			Saridoscelis属	<i>Saridoscelis</i> sp.																				●					
1718			マルギンバナスガ	<i>Thecobathra anas</i>																				●					
1719			オオボシハイスガ	<i>Yponomeuta anatolicus</i>																				●					
-			Yponomeuta属	<i>Yponomeuta</i> sp.																				●					
1720		ホソハマキモドキガ	Glyphipterix属	<i>Glyphipterix</i> sp.																				●					
1721		スカシバガ	コシボソスカシバ	<i>Milisipepsis takizawai</i>																				●					
1722			コスカシバ	<i>Synanthedon hector</i>																				●					
1723			ヒメコスカシバ	<i>Synanthedon tenuis</i>																				●					
1724			ヒトスジスカシバ	<i>Synanthedon multatarsus</i>																				●					
1725			シラホシヒメスカシバ	<i>Paranthrenopsis editha</i>																				●					
1726			セスジスカシバ	<i>Pennisetia contracta</i>																				●					
1727		マルハキバガ	ネズミエグリヒラタマルハキバガ	<i>Acria ceramitis</i>																				●					
1728			オオエグリヒラタマルハキバガ	<i>Acria emarginella</i>																				●					
1729			フダデンヒラタマルハキバガ	<i>Agonopterix bipunctifera</i>																				●					
1730			モンシロヒラタマルハキバガ	<i>Agonopterix costaeamaculella</i>																				●					
1731			ウスマダラヒラタマルハキバガ	<i>Agonopterix japonica</i>																				●					
-			Agonopterix属	<i>Agonopterix</i> sp.																				●					
1732			クロマイコモドキ	<i>Lamprystica igneola</i>																				●					
1733			ホソオビキマルハキバガ	<i>Cryptolechia malacobyrsea</i>																				●					
1734			スジモンキマルハキバガ	<i>Periacma delegata</i>																				●					
1735			フジサウバニマルハキバガ	<i>Promalactis ermolenkoi</i>																				●					
-			Promalactis属	<i>Promalactis</i> sp.																				●					
1736			クロモンベニマルハキバガ	<i>Schiffermuelleria imogena</i>																				●					
1737		ヒロバキバガ	ツガヒロバキバガ	<i>Metathrinca tsugensis</i>																				●					
1738			トガリヒロバキバガ	<i>Pantelamprus staudingeri</i>																				●					
1739		カザリバガ	ギンズジトガリホソガ	<i>Labdia niphosticta</i>																				●					
-			カザリバガ科	Cosmopterigidae sp.																				●					

表8-1-5-2 (25) 昆虫類確認種一覧（重要な種以外）

No.	目名	科名	種名	学名	調査地域																							
					01				02				03				04			05			06			07		
					春季	初夏	夏季	秋季	春季	初夏	夏季	秋季	春季	初夏	夏季	秋季	春季	初夏	夏季	春季	初夏	夏季	春季	初夏	夏季	春季	初夏	夏季
1740		ヒゲナガキバガ	ゴマフシロハビロキバガ	Scythriodes leucostola																								
1741			ムモンハビロキバガ	Scythriodes lividula																								
1742		キバガ	Dichomeris属	Dichomeris sp.																								
1743			クルミシントメキバガ	Polyhymno trapezoidella																								
-			Polyhymno属	Polyhymno sp.																								
1744			Thiotricha属	Thiotricha sp.																								
-			キバガ科	Gelechiidae sp.																								
1745		マダラガ	ブドウスカシクロバ	Illiberis tenuis																								
1746		イラガ	ウスムラサキイラガ	Austrapoda hepatica																								
1747			ウストビイラガ	Ceratonema sericea																								
1748			カギバイラガ	Heterogenea asella																								
1749			マダライラガ	Kitanola uncula																								
1750			クロマダライラガ	Mediocampa speciosa																								
1751			テングイラガ	Microleon longipalpis																								
1752			ナシイラガ	Narosoideus flavidorsalis flavidorsalis																								
1753			クロシタアオイラガ	Parasa sinica																								
1754			アカイラガ	Phrixolepia sericea																								
1755		マドガ	ハスオビマドガ	Pyrrinioides aureus																								
1756			チビマダラマドガ	Rhodoneura erecta																								
1757		ツトガ	ヒメフタテンツトガ	Catoptria amathusia																								
1758			オオヒシモンツトガ	Catoptria munroeella																								
1759			ヒシモンツトガ	Catoptria permiaea																								
-			Catoptria属	Catoptria sp.																								
1760			ウスクロスジツトガ	Chrysoteuchia diplogramma																								
1761			ソトモンツトガ	Euchromius expansus																								
1762			クロスジツトガ	Flavocambus striatellus																								
1763			フタスジヤマトツトガ	Japonicrambus bilineatus																								
1764			チビツトガ	Microchilo inoueji																								
1765			ナガハマツトガ	Platytes ornata																								
1766		メイガ	ヒラノヤマメイガ	Eudonia hiranoi																								
1767			スジボソヤマメイガ	Eudonia microdotalis																								
1768			マツノゴマダラノメイガ	Conogethes sp.																								
1769			アヤナミノメイガ	Eurrhyarodes accessalis																								
1770			ヨツボシノメイガ	Glyphodes quadrimaculalis																								
1771			キモンウスクロノメイガ	Herpetogramma magna																								
1772			シロオビノメイガ	Hymenia recurvalis																								
1773			ミツデンノメイガ	Mabra charonialis																								
1774			ハリキスジノメイガ	Margaritia sticticalis																								
1775			マメノメイガ	Maruca testulalis																								
1776			ハイロホンソノメイガ	Metasia coniotalis																								
1777			シロテンキノメイガ	Nacoleia commixta																								
1778			サツマキノメイガ	Nacoleia satsumalis																								
1779			ヨスジノメイガ	Pagyda quadrilineata																								
1780			マエアカスカシノメイガ	Palpita nigropunctalis																								
1781			キイロフチクロノメイガ	Paratalanta taiwanensis sasaki																								
1782			フチクロノメイガ	Paratalanta ussuralis																								
1783			キイロノメイガ	Perinephela lancealis honshuensis																								
1784			コガタシロモンノメイガ	Pileocera sodalis																								
1785			シロハラノメイガ	Pleuroptya deficiens																								
1786			オオキバラノメイガ	Pleuroptya harutai																								
1787			ウコンノメイガ	Pleuroptya ruralis																								
1788			ミカエリツウノメイガ	Pronomis delicatalis																								
1789			モンスカシキノメイガ	Pseudebulea fentoni																								
1790			オオツチイロノメイガ	Syllepte fuscoinvalidalis																								
1791			クロヘリノメイガ	Syllepte fuscomarginalis																								
1792			クロスジノメイガ	Tyspanodes striata																								
1793			モンシロルリノメイガ	Uresiphita tricolor																								
1794			Elophila属	Eoophyla sp.																								
1795			ゼニガサミズメイガ	Parthenodes bifurcalis																								
1796			オオツツリガ	Aphomia zelleri																								
1797			マエグロツツリガ	Cataprosopus monstrosus																								
1798			ハチノスツツリガ	Galleria mellonella																								
1799			ナカトビフトメイガ	Orthaga achatina																								
1800			ネアオフトメイガ	Orthaga onerata																								
1801			オオフトメイガ	Teliphasa amica																								
1802			ナカアオフトメイガ	Teliphasa elegans																								
1803			クロフトメイガ	Termitoptycha nigrescens																								
1804			ツマグロシマメイガ	Aripipara indicator																								
1805			ウスオビトガリメイガ	Endotricha consocia																								
-			Endotricha属	Endotricha sp.																								
1806			オオバシマメイガ	Herculia orthogramma																								
1807			トビイロシマメイガ	Hypsopygia regina																								
1808			ツマキシマメイガ	Orthopygia placens																								
1809			シロモンシマメイガ	Pyralis albiguttata																								
1810			ギンモンシマメイガ	Pyralis regalis																								
1811			マエモンシマメイガ	Tegulifera bicoloralis																								
1812			ウスアカモンクロマダラメイガ	Ceroprepes ophthalmicella																								
1813			クシヒゲマダラメイガ	Citripestes sagittiferalis																								
1814			オオマエジロホノメイガ	Emmalocera gensanalis																								

表8-1-5-2 (27) 昆虫類確認種一覧 (重要な種以外)

No.	目名	科名	種名	学名	調査地域																											
					01				02				03				04				05				06				07			
					春季	初夏	夏季	秋季	春季	初夏	夏季	秋季	春季	初夏	夏季	秋季	春季	初夏	夏季	秋季	春季	初夏	夏季	秋季	春季	初夏	夏季	秋季	春季	初夏	夏季	秋季
1894		トガリバガ	タケウチトガリバ	<i>Betapsectis umbrosa</i>																												
1895			ニッコウトガリバ	<i>Epipsestis nikkoensis</i>																												
1896			ヒメウスベントガリバ	<i>Habrosyna aurorina</i>																												
1897			ウスベニアヤトガリバ	<i>Habrosyna dieckmanni</i>																												
1898			オオアヤトガリバ	<i>Habrosyna fraterna japonica</i>																												
1899			サカハチトガリバ	<i>Kurama mirabilis</i>																												
1900			キマダラトガリバ	<i>Macrothyatira flavida</i>																												
1901			ナミスジトガリバ	<i>Mesopsestis undosa</i>																												
1902			ネグロトガリバ	<i>Mimopsestis basalis</i>																												
1903			ウスジロトガリバ	<i>Parapsestis albida</i>																												
1904			ギンモントガリバ	<i>Parapsestis argenteopicta</i>																												
1905			オオバトガリバ	<i>Tethea ampliata</i>																												
1906			オオマエベントガリバ	<i>Tethea consimilis</i>																												
1907			ホソトガリバ	<i>Tethea octogesima</i>																												
1908			ヒトテントガリバ	<i>Tetheella fluctuosa ishikii</i>																												
1909			モントガリバ	<i>Thyatira batis japonica</i>																												
1910			ナカジロトガリバ	<i>Togaria suzukiana</i>																												
1911		シャクガ	カバシヤク	<i>Archearis parthenias</i>																												
1912			アトヘリアオシヤク	<i>Aracina muscosa</i>																												
1913			ウスハラアカオシヤク	<i>Chlorissa macrotyro</i>																												
1914			コウスアオシヤク	<i>Chlorissa obliterata</i>																												
1915			ヘリジロツメアオシヤク	<i>Comibaena amoenaria</i>																												
1916			カラフトウスアオシヤク	<i>Comibaena ingrata</i>																												
1917			ウスアオシヤク	<i>Dindica virescens</i>																												
1918			ズグロツバメアオシヤク	<i>Gelasma fuscofrons</i>																												
1919			カギシロスジアオシヤク	<i>Geometra dieckmanni</i>																												
1920			オオシロオピアオシヤク	<i>Geometra papilionaria subrigua</i>																												
1921			クロシロアオシヤク	<i>Geometra valida</i>																												
1922			ヘリクロテンアオシヤク	<i>Hemistola djuncta</i>																												
1923			ハガタキスジアオシヤク	<i>Hemistola tenuilinea</i>																												
1924			コシロスジアオシヤク	<i>Hemistola veneta</i>																												
1925			キバラヒメアオシヤク	<i>Hemitea aestivaria</i>																												
1926			コガタヒメアオシヤク	<i>Jodis angulata</i>																												
1927			ヒメウスアオシヤク	<i>Jodis putata orientalis</i>																												
1928			チビムシアオシヤク	<i>Mujiashakua plana</i>																												
1929			キマエアオシヤク	<i>Neohipparchus vallata</i>																												
1930			オオアヤシヤク	<i>Pachyodes superans</i>																												
1931			ヨスジキヒメシヤク	<i>Idaea auricrada</i>																												
1932			ウスキヒメシヤク	<i>Idaea biselata</i>																												
1933			クロテントビヒメシヤク	<i>Idaea foedata</i>																												
1934			ウスキヒカリヒメシヤク	<i>Idaea nitidata</i>																												
1935			ホソシキヒメシヤク	<i>Idaea remissa</i>																												
1936			クロオビキヒメシヤク	<i>Idaea terpnaria</i>																												
-			Idaea属	<i>Idaea sp.</i>																												
1937			ヒトツメオオシロヒメシヤク	<i>Problepsis sperans</i>																												
1938			ウスキトガリヒメシヤク	<i>Scopula confusa</i>																												
1939			クロシロヒメシヤク	<i>Scopula prudicaria</i>																												
1940			アメイロヒメシヤク	<i>Scopula tenuisocius</i>																												
-			Scopula属	<i>Scopula sp.</i>																												
1941			コベニスジヒメシヤク	<i>Timandra comptaria</i>																												
1942			ルリオビナミシヤク	<i>Acasis viretata viretata</i>																												
1943			ツマアカナミシヤク	<i>Aplocera perelegans</i>																												
1944			キムジシロナミシヤク	<i>Asthenes corculina</i>																												
1945			マンサクシロナミシヤク	<i>Asthenes hamadryas</i>																												
1946			ムスジシロナミシヤク	<i>Asthenes nymphaeata</i>																												
1947			フタマダシロナミシヤク	<i>Asthenes ochrifasciaria</i>																												
1948			キマダラシロナミシヤク	<i>Asthenes octomaculata</i>																												
1949			キリバネホソナミシヤク	<i>Brabira artemidera</i>																												
1950			ツマキシロナミシヤク	<i>Calleulpe whitelyi whitelyi</i>																												
1951			ホソバトガリナミシヤク	<i>Carige scutilimbata</i>																												
1952			ウラムニアオナミシヤク	<i>Chloroclystis subcinctata</i>																												
1953			クロシロアオナミシヤク	<i>Chloroclystis v-ata</i>																												
1954			ウラムシキナミシヤク	<i>Coenotephria umbrifera</i>																												
1955			フタテンナカシロナミシヤク	<i>Dysstroma cinereata japonica</i>																												
1956			マエキナカシロナミシヤク	<i>Dysstroma korbii</i>																												
-			Dysstroma属	<i>Dysstroma sp.</i>																												
1957			ソトキナミシヤク	<i>Ecliptopera pryri</i>																												
1958			オオハガタナミシヤク	<i>Ecliptopera umbrosaria</i>										</																		

表8-1-5-2 (28) 昆虫類確認種一覧 (重要な種以外)

No.	目名	科名	種名	学名	調査地域																											
					01				02				03				04				05				06				07			
					春季	初夏	夏季	秋季	春季	初夏	夏季	秋季	春季	初夏	夏季	秋季	春季	初夏	夏季	秋季	春季	初夏	夏季	秋季	春季	初夏	夏季	秋季	春季	初夏	夏季	秋季
1970			ナカグロチビナミシヤク	<i>Eupithecia daemionata</i>					●																			●				
1971			フトオビヒメナミシヤク	<i>Eupithecia gigantea</i>																										●		
1972			ヤスジカバナミシヤク	<i>Eupithecia mandschurica japonica</i>																												
1973			マダラカバシナミシヤク	<i>Eupithecia tantilloides</i>					●																							
-			Eupithecia属	<i>Eupithecia sp.</i>																												
1974			ミヤマアミメナミシヤク	<i>Eustroma aerosum</i>					●	●	●	●	●																			
1975			キアミメナミシヤク	<i>Eustroma japonicum</i>					●	●	●	●	●																			
1976			ハガタナミシヤク	<i>Eustroma melancholicum</i>					●	●	●	●	●																			
1977			キガシラオオナミシヤク	<i>Gandaritis agnes agnes</i>					●	●	●	●	●																			
1978			キマダラオオナミシヤク	<i>Gandaritis fixseni</i>					●	●	●	●	●																			
1979			ウスクモナミシヤク	<i>Heterophleps fusca</i>																												
1980			トガリバナミシヤク	<i>Horisme stratata</i>																												
1981			アトシロナミシヤク	<i>Horisme tersata tericata</i>																												
1982			カバヒロヒメナミシヤク	<i>Hydrelia adesma</i>																												
1983			マダラウスナミシヤク	<i>Hydrelia bicauliata</i>																												
1984			ホソジハイイロナミシヤク	<i>Hydrelia gracilipennis</i>																												
1985			デンスジヒメナミシヤク	<i>Hydrelia nisaria</i>																												
1986			チビヒメナミシヤク	<i>Hydrelia shiovana</i>																												
1987			キスジハイイロナミシヤク	<i>Hydrelia sylvata</i>																												
1988			ヤナギナミシヤク	<i>Hydriomena furcata nexifasciata</i>					●																							
1989			ヒロオビナミシヤク	<i>Hydriomena impluviata insulata</i>																												
1990			ナカモンキナミシヤク	<i>Idiotephria evanescens</i>																												
1991			セジロナミシヤク	<i>Laciniodes demigratus ussuriensis</i>																												
1992			セグロナミシヤク	<i>Laciniodes unistirpis</i>																												
1993			アトクロナミシヤク	<i>Lampropteryx minna</i>																												
1994			アオナミシヤク	<i>Leptostegna tenerata</i>																												
1995			キホソズシナミシヤク	<i>Lobogonodes erectaria</i>																												
1996			フタオモトキナミシヤク	<i>Macrohastina azela</i>																												
1997			ナカジロナミシヤク	<i>Melanthia procellata inquinata</i>																												
1998			シラユキナミシヤク	<i>Palaeomystis mabililaria</i>																												
1999			コカバシナミシヤク	<i>Perizoma fulvida</i>																												
2000			キオビカバシナミシヤク	<i>Perizoma minimata</i>																												
2001			ヒメカバシナミシヤク	<i>Perizoma saxeam</i>																												
2002			クロヤエナミシヤク	<i>Philereme vashti</i>																												
2003			オオネグロウスベニナミシヤク	<i>Photoscotia lucicolens</i>																												
2004			トビモンシロナミシヤク	<i>Plemyria rubiginata japonica</i>																												
2005			オオクロオビナミシヤク	<i>Praethera praefecta</i>																												
2006			キイロナミシヤク	<i>Pseudostegania defectata</i>																												
2007			Pasiphila属	<i>Pasiphila sp.</i>																												
2008			ビロードナミシヤク	<i>Sibatania inactata</i>																												
2009			シロオビマルバナミシヤク	<i>Solitanea defricata</i>																												
2010			デンスジナミシヤク	<i>Telenomeuta punctimarginaria</i>																												
2011			シロオビクロナミシヤク	<i>Trichobaptia exsecuta</i>																												
2012			シラフシロオビナミシヤク	<i>Trichodezia kindermannii leechi</i>																												
2013			シタコバネナミシヤク	<i>Trichopteryx hemana</i>																												
2014			マダラコバネナミシヤク	<i>Trichopteryx ussurica</i>																												
2015			クロオビシロナミシヤク	<i>Trichopteryx ustata</i>																												
-			Trichopteryx属	<i>Trichopteryx sp.</i>																												
2016			ホソバナミシヤク	<i>Tyloptera bella bella</i>																												
2017			キモンハイイロナミシヤク	<i>Venusia blomeri</i>																												
2018			ミヤマナミシヤク	<i>Venusia cambrica</i>																												
2019			フタモンコナミシヤク	<i>Venusia megaspilata</i>																												
2020			ナナスジナミシヤク	<i>Venusia phasma</i>																												
2021			マエモンハイイロナミシヤク	<i>Venusia semistrigata semistrigata</i>																												
2022			モトクロオビナミシヤク	<i>Vidaleppia quadrifulta</i>																												
2023			キアシシロナミシヤク	<i>Xanthorhoe abraxina abraxina</i>																												
2024			ナカシロスジナミシヤク	<i>Xanthorhoe birviata angularia</i>																												
2025			クロモンミヤマナミシヤク	<i>Xanthorhoe fluctuata malleola</i>																												
2026			ツマクロナミシヤク	<i>Xanthorhoe muscipata</i>																												
2027			フタクロテンナミシヤク	<i>Xenortholiba propinguata nipponica</i>																												
2028			シロテントビスジエダシヤク	<i>Abaciscus albipunctata</i>																												
2029			スギタニシロエダシヤク	<i>Abraxas flavisnuata</i>																												
2030			クロマダラエダシヤク	<i>Abraxas fulvobasalis</i>																												
2031			スグリシロエダシヤク	<i>Abraxas grossulariata conspurata</i>																												
2032			ヒトスジマダラエダシヤク	<i>Abraxas latifasciata</i>																												
2033			ヒメマダラエダシヤク	<i>Abraxas nipponibia</i>																												
2034			キタマダラエダシヤク	<i>Abraxas sylvata microtate</i>																												
2035			ハンノトビスジエダシヤク	<i>Aethalura ignobilis</i>																												
2036			チビトビスジエダシヤク	<i>Aethalura nanaria</i>																												
2037			コガタイチモジエダシヤク	<i>Agaraeus parva distans</i>																												
2038			ナカウスエダシヤク	<i>Alcis angulifera</i>																												
2039			コケエダシヤク	<i>Alcis jubata melanonota</i>																												
2040			ヒメナカウスエダシヤク	<i>Alcis medialbifera</i>																												
2041			シロシタオビエダシヤク	<i>Alcis picata</i>																												
2042			オオナカウスエダシヤク	<i>Alcis prveraria</i>																												
2043			マルバトビスジエダシヤク	<i>Anabormia aechmeessa</i>																												
2044			ゴマフキエダシヤク</																													

表8-1-5-2 (30) 昆虫類確認種一覧 (重要な種以外)

No.	目名	科名	種名	学名	調査地域																											
					01				02				03				04				05				06				07			
					春季	初夏	夏季	秋季	春季	初夏	夏季	秋季	春季	初夏	夏季	秋季	春季	初夏	夏季	秋季	春季	初夏	夏季	秋季	春季	初夏	夏季	秋季	春季	初夏	夏季	秋季
2126			クロフヒメエダシヤク	<i>Peratophyga hyalinata grata</i>																												
2127			ウスグロナミエダシヤク	<i>Phanerothyris sinearia noctivolans</i>																												
2128			トビネオオエダシヤク	<i>Phthonosema invenustaria</i>																												
2129			リンゴツノエダシヤク	<i>Phthonosema tendinosaria</i>																												
2130			ナカキエダシヤク	<i>Plagodis dolabraria</i>																												
2131			コナフキエダシヤク	<i>Plagodis pulveraria japonica</i>																												
2132			シロモンクロエダシヤク	<i>Proteostrenia leda</i>																												
2133			モンキクエダシヤク	<i>Proteostrenia pica</i>																												
2134			ニセオレクギエダシヤク	<i>Protoboarmia faustinata</i>																												
2135			オレクギエダシヤク	<i>Protoboarmia simpliciaris</i>																												
2136			ハスオビカバエダシヤク	<i>Pseudaspilates obliquizonia</i>																												
2137			ウスバシロエダシヤク	<i>Pseuderannis amplipennis</i>																												
2138			ミスジキリバエダシヤク	<i>Psyra boarmiata subcuneata</i>																												
2139			フダスジエダシヤク	<i>Rhynchobapta cervinaria bilineata</i>																												
2140			フタヤマエダシヤク	<i>Rikiosatoa grisea</i>																												
2141			ツマキウスグロエダシヤク	<i>Scionomia anomala</i>																												
2142			コツマキウスグロエダシヤク	<i>Scionomia parasinuosa</i>																												
2143			ウスムラサキエダシヤク	<i>Selenia adustaria</i>																												
2144			ハガタムラサキエダシヤク	<i>Selenia sordidaria</i>																												
2145			ムラサキエダシヤク	<i>Selenia tetralunaria</i>																												
2146			ツマトビシロエダシヤク	<i>Spilopera debilis</i>																												
2147			ハグルマエダシヤク	<i>Synegia hadassa hadassa</i>																												
2148			トラフツバメエダシヤク	<i>Tristrophis veneris</i>																												
2149			ヒロオビオエダシヤク	<i>Xandrames dholaria</i>																												
2150			トガリエダシヤク	<i>Xyloscia subpersata</i>																												
2151			キマダラツマキエダシヤク	<i>Zanclidia testacea</i>																												
2152			モンシロツマキエダシヤク	<i>Zethenia albonotaria nesiotis</i>																												
2153			ミスジツマキエダシヤク	<i>Zethenia rufescentaria</i>																												
-			シヤクガ科	Geometridae sp.																												
2154	アゲハモドキガ		キンモンガ	<i>Psychostrophia melanargia</i>																												
2155	フタオガ		ヒメクロホシフタオ	<i>Epiplema illotata</i>																												
2156			クロホシフタオ	<i>Epiplema moza</i>																												
2157			クロフタオ	<i>Epiplema styx</i>																												
2158	イカリモンガ		イカリモンガ	<i>Pterodecta felderi</i>																												
2159	カレハガ		ツガカレハ	<i>Dendrolimus superans</i>																												
2160			タケカレハ	<i>Euthrix albomaculata japonica</i>																												
2161			ヨシカレハ	<i>Euthrix potatoria bergmani</i>																												
2162			カレハガ	<i>Gastropacha orientalis</i>																												
2163			リンゴカレハ	<i>Odonestis pruni japonensis</i>																												
2164			ギンモンカレハ	<i>Somadasys brevivenis brevivenis</i>																												
2165			ミヤケカレハ	<i>Takanea mivakei</i>																												
2166	オビガ		オビガ	<i>Apha aequalis</i>																												
2167	カニコガ		クワコ	<i>Bombyx mandarina</i>																												
2168	イボタガ		イボタガ	<i>Brahmaea wallichii japonica</i>																												
2169	ヤママユガ		オオミズアオ	<i>Actias artemis artemis</i>																												
2170			クスサン	<i>Caligula japonica japonica</i>																												
2171			ヒメヤマム	<i>Caligula ionasii ionasii</i>																												
2172			エゾヨツメ	<i>Agria tau microtau</i>																												
2173	スズメガ		フトオビホソバズメ	<i>Ambulyx japonica</i>																												
2174			ウンモンズメ	<i>Callambulyx tatarinovii gabvae</i>																												
2175			クロテンケンモンズメ	<i>Kentrochrysalis consimilis</i>																												
2176			ノコギリズメ	<i>Laothoe amurensis</i>																												
2177			モモズメ	<i>Marumba gaschkewitschii ecephron</i>																												
2178			ヒメクチバズメ	<i>Marumba jankowskii</i>																												
2179			クチバズメ	<i>Marumba sperchius</i>																												
2180			エゾズメ	<i>Phyllosphingia dissimilis</i>																												
2181			コエビガラスズメ	<i>Sphinx constricta</i>																												
2182			ハネナガブドウズメ	<i>Acosmeryx naga</i>																												
2183			クルマズメ	<i>Ampelophaga rubiginosa</i>																												
2184			クロスキバホウジャク	<i>Hemaris affinis</i>																												
2185			ヒメクロホウジャク	<i>Macroglossum bombylans</i>																												
2186			ホシホウジャク	<i>Macroglossum pyrrhosticta</i>																												
2187	シヤチホコガ		ニセツマアカシヤチホコ	<i>Clostera albonigra curtuloides</i>																												
2188			バイバラシロシヤチホコ	<i>Cnethodonta grisescens</i>																												
2189			トビモンシヤチホコ	<i>Drymonia dodonides</i>																												
2190			コトビモンシヤチホコ	<i>Drymonia japonica</i>																												
2191			ウスグロシヤチホコ	<i>Epinotodonta fumosa</i>																												
2192			ヤスジシヤチホコ	<i>Epodonta lineata</i>																												
2193			ホソバシヤチホコ	<i>Fentonia ocypute</i>																												
2194			ナカグロモクメシヤチホコ	<i>Furcula lanigera</i>																												
2195			シロスジエグリシヤチホコ	<i>Fusapteryx ladislai</i>																												
2196			アカシヤチホコ	<i>Gangaridopsis citrina</i>																												
2197			コフダオビシヤチホコ	<i>Gluphisia crenata japonica</i>																												
2198			クワゴモドキシヤチホコ	<i>Gonoclostera timoniorum</i>																												
2199			ハガタエグリシヤチホコ	<i>Hagapteryx admirabilis</i>																												
2200			ツマシロシヤチホコ	<i>Hexafrenum leucodera</i>																												
2201			カバイロモクメシヤチホコ	<i>Hupodonta corticalis</i>																												
2202			スジモクメシヤチホコ	<i>Hupodonta lignea</i>																												
2203			モンキノシロシヤチホコ	<i>Leucodonta bicoloria</i>																												

表8-1-5-2 (32) 昆虫類確認種一覧 (重要な種以外)

No.	目名	科名	種名	学名	調査地域																																	
					01				02				03				04				05				06				07									
					春季	初夏	夏季	秋季	春季	初夏	夏季	秋季	春季	初夏	夏季	秋季	春季	初夏	夏季	秋季	春季	初夏	夏季	秋季	春季	初夏	夏季	秋季	春季	初夏	夏季	秋季						
2280			クワゴマダラヒトリ	<i>Thanatarctia imparilis</i>																																		
2281		コブガ	モトグロコブガ	<i>Meganola basifascia basifascia</i>																																		
2282			クロスジコブガ	<i>Meganola fumosa</i>																																		
2283			ヨシノコブガ	<i>Meganola melancholica</i>																																		
2284			ヒメコブガ	<i>Nola confusalis</i>																																		
2285			ツマカバコブガ	<i>Nola emi</i>																																		
2286			ナミコブガ	<i>Nola nami</i>																																		
2287			シロバナコブガ	<i>Nola neglecta</i>																																		
2288		ヤガ	ネグロケンモン	<i>Colocasia jezoensis</i>																																		
2289			ヒメネグロケンモン	<i>Colocasia umbrosa</i>																																		
2290			カラフトゴマケンモン	<i>Panthea coenobita idae</i>																																		
2291			ニセキバラケンモン	<i>Trichosea ainu</i>																																		
2292			オオケンモン	<i>Acronicta major</i>																																		
2293			アオケンモン	<i>Belciades niveola</i>																																		
2294			クロフケンモン	<i>Cranioophora jankowskii</i>																																		
2295			イボダケンモン	<i>Cranioophora ligustri</i>																																		
2296			ニッコウケンモン	<i>Cranioophora praeclara</i>																																		
-			Cranioophora属	<i>Cranioophora sp.</i>																																		
2297			スギタニゴマケンモン	<i>Harrisimemna marmorata</i>																																		
2298			キシダケンモン	<i>Hylonycta catocaloida</i>																																		
2299			ハンノケンモン	<i>Jocheaera alni</i>																																		
2300			ゴマケンモン	<i>Moma alpinum</i>																																		
2301			キクビゴマケンモン	<i>Moma fulvicollis</i>																																		
2302			ニッコウアオケンモン	<i>Nacna malachitis</i>																																		
2303			スギタニアオケンモン	<i>Nacna sugitanii</i>																																		
2304			シロフクロケンモン	<i>Narcotica niveosparsa</i>																																		
2305			オオホソバケンモン	<i>Triaena cuspis</i>																																		
2306			リンゴケンモン	<i>Triaena intermedia</i>																																		
2307			ゴマシオケンモン	<i>Triaena isocuspis</i>																																		
2308			ナシケンモン	<i>Viminia rumicis</i>																																		
2309			イチモジキノコトウ	<i>Brvophila granitalis</i>																																		
2310			ハイイロキノコトウ	<i>Cryphia griseola</i>																																		
2311			シロスジキノコトウ	<i>Stenoloba jankowskii</i>																																		
2312			タマナヤガ	<i>Agrotis ipsilon</i>																																		
2313			カブラヤガ	<i>Agrotis segetum</i>																																		
2314			アオバヤガ	<i>Anaplectoides prasina</i>																																		
2315			オオアオバヤガ	<i>Anaplectoides vires</i>																																		
2316			ウスアカヤガ	<i>Diarsia albipennis</i>																																		
2317			ミヤマアカヤガ	<i>Diarsia brunnea</i>																																		
2318			オオバコヤガ	<i>Diarsia canescens</i>																																		
2319			コウスチャヤガ	<i>Diarsia deparca</i>																																		
2320			モンキヤガ	<i>Diarsia dewitzi</i>																																		
2321			ヤマトウスチャヤガ	<i>Diarsia nipponica</i>																																		
2322			アカフヤガ	<i>Diarsia pacifica</i>																																		
2323			ウスイロアカフヤガ	<i>Diarsia ruficauda</i>																																		
2324			ウスグロヤガ	<i>Euxoa sibirica</i>																																		
2325			ホシボシヤガ	<i>Hermonassa arenosa</i>																																		
2326			クロクモヤガ	<i>Hermonassa cecilia</i>																																		
2327			オオホソアオバヤガ	<i>Ochropleura praecurrens</i>																																		
2328			コキマエヤガ	<i>Ochropleura triangularia</i>																																		
2329			ニセタマナヤガ	<i>Peridroma saucia</i>																																		
2330			ウスイロカバスジヤガ	<i>Sineugraphe bipartita</i>																																		
2331			オオカバスジヤガ	<i>Sineugraphe longipennis</i>																																		
2332			シロオビハイロヤガ	<i>Spaelotis lucens</i>																																		
2333			シロモンヤガ	<i>Xestia cingulum</i>																																		
2334			ダンボヤガ	<i>Xestia ditrapezium orientalis</i>																																		
2335			キシタミドリヤガ	<i>Xestia efflorescens</i>																																		
2336			ハコベヤガ	<i>Xestia kollari plumbata</i>																																		
2337			キシミヤガ	<i>Xestia tabida</i>																																		
2338			ツマアカキヨトウ	<i>Aletia inornata</i>																																		
2339			ウスベニキヨトウ	<i>Aletia pudorina subrosea</i>																																		
2340			フタデキヨトウ	<i>Aletia radiata stellata</i>																																		
2341			キンイロキリガ	<i>Clavipalpus aurariae</i>																																		
2342			ウスイロキヨトウ	<i>Dysaletia inanis</i>																																		
2343			ケンモンキリガ	<i>Egira saxea</i>																																		
2344			モモイロフサクビヨトウ	<i>Hadena confucii</i>																																		

表8-1-5-2 (33) 昆虫類確認種一覧 (重要な種以外)

No.	目名	科名	種名	学名	調査地域																											
					01				02				03				04				05				06				07			
					春季	初夏	夏季	秋季	春季	初夏	夏季	秋季	春季	初夏	夏季	秋季	春季	初夏	夏季	秋季	春季	初夏	夏季	秋季	春季	初夏	夏季	秋季	春季	初夏	夏季	秋季
2357			オオシラホシヨトウ	<i>Polia nebulosa</i>																												
2358			アオバハガタヨトウ	<i>Antivaleria viridimacula</i>																												
2359			ゴマダラキリガ	<i>Dasycampa castaneofasciata</i>																												
2360			ミヤマゴマキリガ	<i>Feralia sauberi montana</i>																												
2361			シロクビキリガ	<i>Lithophane consocia</i>																												
2362			ナカグロホソキリガ	<i>Lithophane socia</i>																												
2363			エグリキリガ	<i>Teratoglaea pacifica</i>																												
2364			エンキイロキリガ	<i>Xanthia japonago</i>																												
2365			キイロキリガ	<i>Xanthia togata</i>																												
2366			ショウブヨトウ	<i>Amphipoea ussuriensis</i>																												
2367			オオウスツマカラスヨトウ	<i>Amphipyra erebina</i>																												
2368			カラスヨトウ	<i>Amphipyra livida corvina</i>																												
2369			オオシマカラスヨトウ	<i>Amphipyra monolitha surnia</i>																												
2370			シマカラスヨトウ	<i>Amphipyra pyramidea obscura</i>																												
2371			ツマジロカラスヨトウ	<i>Amphipyra schrenckii</i>																												
2372			アカモクメトウ	<i>Apamea aquila oriens</i>																												
2373			カドモンヨトウ	<i>Apamea crenata</i>																												
2374			オオアカヨトウ	<i>Apamea lateritia</i>																												
2375			シロテンウスグロヨトウ	<i>Athetis albisignata</i>																												
2376			オビウスイロトウ	<i>Athetis furvula lentina</i>																												
2377			シロモンオビヨトウ	<i>Athetis lineosa</i>																												
2378			ヒメサビスジヨトウ	<i>Athetis stellata</i>																												
2379			セプトモクメトウ	<i>Auchmis saga</i>																												
2380			モクメトウ	<i>Axytia putris</i>																												
2381			エンクロギンガ	<i>Chasminodes atrata</i>																												
2382			ウススジギンガ	<i>Chasminodes cilia</i>																												
2383			ヤマトギンガ	<i>Chasminodes japonica</i>																												
2384			ウラギンガ	<i>Chasminodes nervosa</i>																												
2385			ムジギンガ	<i>Chasminodes pseudalbomittens</i>																												
2386			ヒメギンガ	<i>Chasminodes unipuncta</i>																												
2387			ネグロヨトウ	<i>Chytonix albonotata</i>																												
2388			ホソバネグロヨトウ	<i>Chytonix subalbonotata</i>																												
2389			ニレキリガ	<i>Cosmia affinis</i>																												
2390			ツマジロキリガ	<i>Cosmia apicimacula</i>																												
2391			ミカツキキリガ	<i>Cosmia cara</i>																												
2392			イタヤキリガ	<i>Cosmia exigua</i>																												
2393			キンダキリガ	<i>Cosmia moderata</i>																												
2394			シラホシキリガ	<i>Cosmia restituta picta</i>																												
2395			ミヤマキリガ	<i>Cosmia unicolor</i>																												
2396			マダラキボシキリガ	<i>Dimorphicosmia variegata</i>																												
2397			ウスクロモクメトウ	<i>Dipterygina cupreotincta</i>																												
2398			コクロモクメトウ	<i>Dipterygina japonica</i>																												
2399			ウスシタキリガ	<i>Enargia paleacea</i>																												
2400			シマヨトウ	<i>Eucarta fasciata</i>																												
2401			マエグロシラオビアカガネトウ	<i>Euplexia albivittata</i>																												
2402			モンキアカガネトウ	<i>Euplexia aureopuncta</i>																												
2403			ムラサキアカガネトウ	<i>Euplexia vinacea</i>																												
2404			ホソバミドリヨトウ	<i>Euplexidia angusta</i>																												
2405			フタデンヒメヨトウ	<i>Hadjina biguttula</i>																												
2406			ヤナギキリガ	<i>Ipimorpha retusa</i>																												
2407			ドロキリガ	<i>Ipimorpha subtusa</i>																												
2408			アオアカガネトウ	<i>Karana laetevirens</i>																												
2409			コマエアカシロトウ	<i>Leucapamea askoldis</i>																												
2410			ホシミヨトウ	<i>Mesapamea concinnata</i>																												
2411			アオバセダカトウ	<i>Mormo muscivirens</i>																												
2412			キグチヨトウ	<i>Phlogophora beatrix</i>																												
2413			ウスアオヨトウ	<i>Polyphaenis subviridis</i>																												
2414			キクヒメヨトウ	<i>Prometopus flavicollis</i>																												
2415			マルモンシロガ	<i>Sphragifera sigillata</i>																												
2416			ヒメシロテンアオヨトウ	<i>Trachea melanospila</i>																												
2417			ハガタアオヨトウ	<i>Trachea tokiensis</i>																												
2418			ウスキシタヨトウ	<i>Triphaenopsis cinerescens</i>																												
2419			フサヤガ	<i>Eutelia geveri</i>																												
2420			ネジロキノカワガ	<i>Negritothripa hamponi</i>																												
2421			コマバシロキノカワガ	<i>Nolathripa lactaria</i>																												
2422			ギンボシリンガ	<i>Ariolica argentea</i>																												
2423			アカマエアオリンガ	<i>Earias pudicana</i>																												
2424			アカオビリンガ	<i>Gelastocera exusta</i>																												
2425			クロオビリンガ	<i>Gelastocera kotschubeji</i>																												
2426			カバイリンガ	<i>Hypocarea conspicua</i>																												
2427			ハネモンリンガ	<i>Kerala decipiens</i>																												
2428			カマフリンガ	<i>Macrochthonia fervens</i>																												
2429			オレクギリンガ	<i>Parhylophila celsiana</i>																												
2430			アオスジアオリンガ	<i>Pseudoips fagana</i>																												
2431			アミメリンガ	<i>Sima extrema</i>																												
2432			クロハナコヤガ	<i>Aventiola pusilla</i>																												
2433			ウスアオモンコヤガ	<i>Bryophilina mollucula</i>																												
2434			キスジコヤガ	<i>Enispa lutefascialis</i>																												
2435			ベニエグリコヤガ	<i>Holoeryptis nymphula</i>																												

表8-1-5-2 (34) 昆虫類確認種一覧 (重要な種以外)

No.	目名	科名	種名	学名	調査地域																										
					01				02				03				04				05				06				07		
					春季	初夏	夏季	秋季	春季	初夏	夏季	秋季	春季	初夏	夏季	秋季	春季	初夏	夏季	秋季	春季	初夏	夏季	秋季	春季	初夏	夏季	秋季	春季	初夏	夏季
2436			モンキコヤガ	<i>Hyperstrotia flavipuncta</i>																											
2437			ウスキコヤガ	<i>Hyposada brunnea</i>																											
2438			ネジロコヤガ	<i>Maliattha vialis</i>																											
2439			フタオビコヤガ	<i>Naranga aenescens</i>																											
2440			ウチジロコヤガ	<i>Neustrotia albicincta</i>																											
2441			テンモンシマコヤガ	<i>Perynea ruficeps</i>																											
2442			ウスベニコヤガ	<i>Perynea subrosea</i>																											
2443			シロマダラコヤガ	<i>Protodeltote distinguenda</i>																											
2444			シロフコヤガ	<i>Protodeltote pygarga</i>																											
2445			シロオビクルマコヤガ	<i>Trisateles emortualis</i>																											
2446			ミヤママダラウワバ	<i>Abrostola pacifica</i>																											
2447			イラクサマダラウワバ	<i>Abrostola trigemina</i>																											
2448			ギンボシギンウワバ	<i>Antoculeora locuples</i>																											
2449			タマナギンウワバ	<i>Autographa nigrisigna</i>																											
2450			イチジクギンウワバ	<i>Chrysodeixis eriosoma</i>																											
2451			マガリキンウワバ	<i>Diachrysis leonina</i>																											
2452			マダラキンウワバ	<i>Polychrysis splendida</i>																											
2453			キシタギンウワバ	<i>Syngrapha ain</i>																											
2454			キクギンウワバ	<i>Trichoplusia intermixta</i>																											
2455			エゾシロシタバ	<i>Catocala dissimilis</i>																											
2456			ベニシタバ	<i>Catocala electa zalmunna</i>																											
2457			ムラサキシタバ	<i>Catocala fraxini jezoensis</i>																											
2458			ジョナスキシタバ	<i>Catocala ionasii</i>																											
2459			シロシタバ	<i>Catocala nivea</i>																											
2460			ゴマシオキシタバ	<i>Catocala nubila</i>																											
2461			キシタバ	<i>Catocala patala</i>																											
2462			コガタキシタバ	<i>Catocala praegnax esther</i>																											
2463			モンシロムラサキクチバ	<i>Ercheia niveostrigata</i>																											
2464			ムクゲコノハ	<i>Lagoptera juno</i>																											
2465			アケビコノハ	<i>Adris tyrannus</i>																											
2466			ハガタクチバ	<i>Daddala lucilla</i>																											
2467			マエヘリモンアツバ	<i>Diomea jankowskii</i>																											
2468			フタジエグリアツバ	<i>Goneptatica opalina</i>																											
2469			シロテングチバ	<i>Hypersynpoides astrigera</i>																											
2470			トビフタスジアツバ	<i>Leiostola mollis</i>																											
2471			ミカドアツバ	<i>Lophomilia flaviplaga</i>																											
2472			ヒメクビジロクチバ	<i>Lygephila recta</i>																											
2473			アサマクビジロクチバ	<i>Lygephila vulcanea</i>																											
-			Lygephila属	<i>Lygephila sp.</i>																											
2474			ウスオビチビアツバ	<i>Mimachrostia fasciata</i>																											
2475			フタデンチビアツバ	<i>Neachrostia bipuncta</i>																											
2476			ツマジロツマキリアツバ	<i>Pangrapta albistigma</i>																											
2477			キモンツマキリアツバ	<i>Pangrapta flavomacula</i>																											
2478			ウンモンツマキリアツバ	<i>Pangrapta trimantesalis</i>																											
2479			シロモンツマキリアツバ	<i>Pangrapta umbrosa</i>																											
2480			ミツボシツマキリアツバ	<i>Pangrapta vasava</i>																											
2481			セニジモンアツバ	<i>Paragona cleorides</i>																											
2482			マンレイツマキリアツバ	<i>Polysciera manlevi</i>																											
2483			マエデンアツバ	<i>Rhesala imparata</i>																											
2484			キツマアツバ	<i>Scedopla regalis</i>																											
2485			ハスオビヒメアツバ	<i>Schrankia separatalis</i>																											
2486			ハガタクリバ	<i>Scoliopteryx libatrix</i>																											
2487			アヤシラフクチバ	<i>Synpoides hercules</i>																											
2488			シラフクチバ	<i>Synpoides picta</i>																											
2489			ホシムラサキアツバ	<i>Bomolocha nigrobasalis</i>																											
2490			ミヤマソトシロアツバ	<i>Bomolocha semialbata</i>																											
2491			ヤマガタアツバ	<i>Bomolocha stygiana</i>																											
2492			ナカシロアツバ	<i>Harita belinda</i>																											
2493			ムラサキミツボシアツバ	<i>Hypena narratalis</i>																											
2494			フタオビアツバ	<i>Hypena proboscidalis</i>																											
2495			ヒトスジアツバ	<i>Hypena tatorhina</i>																											
2496			ミツボシアツバ	<i>Hypena tristalis</i>																											
2497			ホツバアツバ	<i>Hypena whitelyi</i>																											
2498			チャバネフタオビアツバ	<i>Hypena sp.</i>																											
-			Hypena属	<i>Hypena sp.</i>																											
2499			テングアツバ	<i>Latirostrum bisacutum</i>																											
2500			トガリアツバ	<i>Rhynchina cramboides</i>																											
2501			シロスジアツバ	<i>Bertula spacoalis</i>																											
2502			ハナマガリアツバ	<i>Hadennia incongruens</i>																											
2503			クロスジアツバ	<i>Hermينيا nemoralis</i>																											
2504			トビスジアツバ	<i>Hermينيا tarsicrinalis</i>																											
2505			ヒロオビウスグロアツバ	<i>Hydrillodes funeralis</i>																											
2506			シロホシクロアツバ	<i>Idia curvipalpis</i>																											
2507			キモンクロアツバ	<i>Idia quadra</i>																											
2508			ヒゲブクロアツバ	<i>Nodaria tristis</i>																											
2509			オビアツバ	<i>Paracolax fascialis</i>																											
2510			ミスジアツバ	<i>Paracolax trilinealis</i>																											
2511			オオアカマエアツバ	<i>Simplicia nippona</i>																											
2512			クロミツボシアツバ	<i>Sinarella japonica</i>																											

表8-1-5-2 (35) 昆虫類確認種一覧 (重要な種以外)

No.	目名	科名	種名	学名	調査地域																											
					01				02				03				04				05				06				07			
					春季	初夏	夏季	秋季	春季	初夏	夏季	秋季	春季	初夏	夏季	秋季	春季	初夏	夏季	秋季	春季	初夏	夏季	秋季	春季	初夏	夏季	秋季	春季	初夏	夏季	秋季
2513			ヒメクロアツバ	<i>Sinarella rotundipennis</i>																												
2514			ツマオビアツバ	<i>Zanclognatha griselda</i>		●	●			●	●	●			●	●	●			●	●	●			●	●	●					
2515			ウスイロアツバ	<i>Zanclognatha lilacina</i>		●	●													●	●	●			●	●	●					
2516			コブヒゲアツバ	<i>Zanclognatha lunalis</i>																●	●	●			●	●	●					
2517			アミメアツバ	<i>Zanclognatha reticulatis</i>																●												
2518			コウスグロアツバ	<i>Zanclognatha southi</i>																												
2519			ヒメツマオビアツバ	<i>Zanclognatha subgriselda</i>																	●											
-			ヤガ科	Noctuidae sp.																												
2520		トラガ	ベニモントラガ	<i>Sarbanissa venusta</i>																							●					
計	18目	292科	2520種		32種	189種	275種	144種	133種	411種	407種	322種	150種	369種	466種	291種	239種	485種	507種	352種	342種	552種	473種	397種	326種	490種	499種	304種	449種	651種	629種	414種

注1. 分類、配列等は、原則として日本産野生生物目録 無脊椎動物編Ⅰ、Ⅱ、Ⅲ(平成5年,平成7年,平成10年,環境庁)に準拠した。
 注2. 種、亜種までの同定がされなかったもので、同一の分類群に属する種がリストアップされている場合は、種数を計数しなかった。
 注3. ホシアシトハバチは、「環境省第4次レッドリスト」公表前の調査において確認された種のため、重要種からは除外した。
 注4. 各季節の調査実施日は、本編 第8章 動物の表8-4-1-3に示す。
 注5. 希少種保護の観点から、重要な種は記載していない。

8-1-6 魚類

山岳トンネル、非常口（山岳部）を対象に工事の実施及び鉄道施設（山岳トンネル、非常口（山岳部））の存在に伴う影響の調査における調査時期別の魚類確認種一覧（重要な種）を表 8-1-6-1 に、調査地域、調査時期別の魚類認種一覧（重要な種以外）を表 8-1-6-2 に示す。調査地域は図 8-1-1-1 に示す。なお、希少種保護の観点から、重要な種は調査地域別に示していない。

表 8-1-6-1 魚類確認種一覧（重要な種）

No.	目名	科名	種名	学名	調査時期			
					春季	夏季	秋季	冬季
1	サケ	サケ	アマゴ	<i>Oncorhynchus masou ishikawae</i>	●	●	●	●
計	1目	1科	1種		1種	1種	1種	1種

注1. 分類、配列等は原則として、「河川水辺の国勢調査 最新版 平成24年度版生物リスト」(平成24年、国土交通省)に準拠した。

注2. ニッコウイワナは「環境省第4次レッドリスト 汽水・淡水魚類」(平成25年、環境省)において情報不足(DD)に選定されているが、大井川水系においては国内外来種であるため、重要種からは除外した。

8-1-7 底生動物

山岳トンネル、非常口（山岳部）を対象に工事の実施及び鉄道施設（山岳トンネル、非常口（山岳部））の存在に伴う影響の調査における調査時期別の底生動物確認種一覧（重要な種）を表 8-1-7-1 に、調査地域、調査時期別の底生動物確認種一覧（重要な種以外）を表 8-1-7-2 に示す。調査地域は図 8-1-1-1 に示す。なお、希少種保護の観点から、重要な種は調査地域別に示していない。

表 8-1-7-1 底生動物確認種一覧（重要な種）

No.	綱名	目名	科名	種名	学名	調査時期			
						春季	夏季	秋季	冬季
1	昆虫	トビケラ(毛翅)	ナガレトビケラ	オオナガレトビケラ	<i>Himalopsyche japonica</i>	●	●	●	
2		ハエ(双翅)	アミカモドキ	ニホンアミカモドキ	<i>Deuterophlebia nipponica</i>		●		
3		ニセヒメガガンボ	Protoplasa属	Protoplasa属	<i>Protoplasa sp.</i>		●		
計	1綱	2目	3科	3種		1種	3種	1種	0種

注1. 分類、配列等は原則として、「河川水辺の国勢調査 最新版 平成24年度版生物リスト」(平成24年、国土交通省)に準拠した。
 注2. ニセヒメガガンボ科は、日本からはProtoplasa属の2種(エサキニセヒメガガンボ*P. esakii*とアルプスニセヒメガガンボ*P. alexanderi*)のみが知られている。幼虫による本属の種の同定は現状では不可能であるが、本邦産の2種とも環境省レッドリストで情報不足に選定されているため、底生動物調査において確認されたProtoplasa属の幼虫も、重要種として扱った。

表8-1-7-2 (3) 底生動物確認種一覧 (重要な種以外)

No.	綱名	目名	科名	種名	学名	調査地域																											
						01				02				03				04				05				06				07			
						春	夏	秋	冬	春	夏	秋	冬	春	夏	秋	冬	春	夏	秋	冬	春	夏	秋	冬	春	夏	秋	冬	春	夏	秋	冬
134				Pseudorthocladius属	<i>Pseudorthocladius</i> sp.				●																								
135				Rheocricotopus属	<i>Rheocricotopus</i> sp.	●				●												●											
136				Rheopelopia属	<i>Rheopelopia</i> sp.																												
137				Rheotanytarsus属	<i>Rheotanytarsus</i> sp.						●																						
138				Stictochironomus属	<i>Stictochironomus</i> sp.					●	●																						
139				Syndiamesa属	<i>Syndiamesa</i> sp.								●													●							
140				Tanytarsus属	<i>Tanytarsus</i> sp.	●																				●							
141				Thienemanniella属	<i>Thienemanniella</i> sp.																												
142				Tvetenia属	<i>Tvetenia</i> sp.																					●							
-				ユスリカ科	Chironomidae sp.	●	●	●	●	●	●	●	●	●	●	●	●	●	●	●	●	●	●	●	●	●	●	●	●				
143				カ	Anopheles属	<i>Anopheles</i> sp.																											
144				ホソカ	Dixa属	<i>Dixa</i> sp.		●																									
145				ブユ	Eusimulium属	<i>Eusimulium</i> sp.																											
146					Prosimulium属	<i>Prosimulium</i> sp.	●	●			●	●			●	●																	
147					Simulium属	<i>Simulium</i> sp.	●	●	●	●	●	●	●	●	●	●	●	●	●	●	●	●	●	●	●	●	●	●	●	●			
148				ナガレアブ	クロモンナガレアブ	<i>Asuragina caerulescens</i>																											
149					ミヤマナガレアブ	<i>Atherix basilica</i>			●	●	●	●	●	●	●	●	●	●															
150					ハマダラナガレアブ	<i>Atherix ibis</i>			●	●	●	●	●	●	●	●	●	●															
-					ナガレアブ科	Athericidae sp.					●	●																					
151				アブ	アブ科	Tabanidae sp.																											
152				アシナガバエ	アシナガバエ科	Dolichopodidae sp.																											
153				オドリバエ	オドリバエ科	Empididae sp.		●																									
154		コウチュウ(鞘翅)		ゲンゴロウ	マメゲンゴロウ	<i>Agabus japonicus</i>					●																						
155					カノシマチビゲンゴロウ	<i>Oreodytes kanoi</i>																											
156					モンキマメゲンゴロウ	<i>Platambus pictipennis</i>																											
157					サワダマメゲンゴロウ	<i>Platambus sawadai</i>																											
158					クロマメゲンゴロウ	<i>Platambus stygius</i>																											
-					ゲンゴロウ科	Dytiscidae sp.																											
159				マルハナミ	マルハナミ科	Scirtidae sp.																											
160				ヒメドロムシ	スネアカヒメドロムシ	<i>Optioservus variabilis</i>																											
-					Optioservus属	<i>Optioservus</i> sp.																											
161				ヒラタドロムシ	マルヒゲナガハナミ	<i>Schinostethus brevis</i>																											
162				ナガハナミ	ナガハナミ科	Ptilodactylidae sp.																											
計	7綱	17目	63科	162種		31種	46種	38種	44種	47種	58種	63種	58種	40種	47種	45種	60種	40種	38種	39種	43種	47種	52種	62種	63種	59種	60種	58種	68種	57種	48種	70種	69種

注1. 分類、配列などは原則として、「河川水辺の国勢調査 最新版 平成24年度版生物リスト」(平成24年、国土交通省)に準拠した。
 注2. 種、亜種までの同定がされなかったもので、同一の分類群に属する種がリストアップされている場合は、種数を計数しなかった。
 注3. 各季節の調査実施日は、本編 第8章 動物の表8-4-1-3に示す。
 注4. 希少種保護の観点から、重要な種は記載していない。

8-1-8 真正クモ類

山岳トンネル、非常口（山岳部）を対象に工事の実施及び鉄道施設（山岳トンネル、非常口（山岳部））の存在に伴う影響の調査における調査時期別の真正クモ類確認種一覧（重要な種）を表 8-1-8-1 に、調査地域、調査時期別の真正クモ類確認種一覧（重要な種以外）を表 8-1-8-2 に示す。調査地域は図 8-1-1-1 に示す。なお、希少種保護の観点から、重要な種は調査地域別に示していない。

表 8-1-8-1 真正クモ類確認種一覧（重要な種）

No.	目名	科名	種名	学名	調査時期	
					夏季	秋季
1	クモ	ユウレイグモ	アケボノユウレイグモ	<i>Belisana akebona</i>	●	●
2		ヒメグモ	シロタマヒメグモ	<i>Enoplognatha margarita</i>	●	
3			タカネヒメグモ	<i>Rugathodes nigrolimbatus</i>	●	
4		サラグモ	キヌキリグモ	<i>Herbiphantes cericeus</i>	●	●
5		コガネグモ	マルコブオニグモ	<i>Araneus rotundicornis</i>	●	
6			ニシキオニグモ	<i>Araneus variegatus</i>	●	●
7			オニグモ	<i>Araneus ventricosus</i>	●	●
8		ナミハグモ	エンシュウナミハグモ	<i>Cybaeus ensu</i>		●
9			ミヤマナミハグモ	<i>Cybaeus monticola</i>	●	
10			カニグモ	タカネエビスグモ	<i>Lysiteles maior</i>	
計	1目	6科	10種		8種	6種

注1. 分類、配列等は、原則として「日本産クモ類目録」(平成24年、谷川明男)に準拠した。

表8-1-8-2 (1) 真正クモ類確認種一覧 (重要な種以外)

No.	目名	科名	種名	学名	調査地域													
					01		02		03		04		05		06		07	
					夏季	秋季	夏季	秋季	夏季	秋季	夏季	秋季	夏季	秋季	夏季	秋季	夏季	秋季
1	クモ	マンラグモ	フジヨコフマシラグモ	<i>Falcileptoneta striata fujisana</i>														
-			Falcileptoneta属	<i>Falcileptoneta</i> sp.					●		●	●	●				●	
2			Masirana属	<i>Masirana</i> sp.													●	
3		ヤギヌマグモ	ヤマトヤギヌマグモ	<i>Telema nipponica</i>	●							●				●	●	
4		ユウレイグモ	ユウレイグモ	<i>Pholcus crypticolens</i>										●				
5		タマゴグモ	Heteroonopus属	<i>Heteroonopus</i> sp.												●		
6			キハネグモ	<i>Orchestina flava</i>													●	
7		センショウグモ	アオグロセンショウグモ	<i>Ero cambridgei</i>									●					
8			センショウグモ	<i>Ero japonica</i>											●	●	●	
-			Ero属	<i>Ero</i> sp.													●	
9		ウズグモ	カタハリウズグモ	<i>Octonoba svbotides</i>												●		
10			エブウズグモ	<i>Octonoba yesoensis</i>	●	●	●		●	●	●	●	●		●	●	●	
-			Octonoba属	<i>Octonoba</i> sp.	●	●	●	●	●	●	●	●	●	●	●	●	●	
11		ホラヒメグモ	コホラヒメグモ	<i>Nesticella brevipes</i>				●	●	●	●	●	●	●	●	●	●	
12			Nesticus属	<i>Nesticus</i> sp.	●	●		●	●	●	●	●	●	●	●	●	●	
-			ホラヒメグモ科	Nesticidae sp.							●	●					●	
13		ヒメグモ	ギボシヒメグモ	<i>Chikunia albipes</i>	●	●	●	●	●	●	●	●	●	●	●	●	●	
14			ホシミドリヒメグモ	<i>Chryso foliata</i>						●		●		●		●		
15			ヤホシヒメグモ	<i>Chryso octomaculata</i>										●				
16			シモフリミジグモ	<i>Dipoena punctisparsa</i>		●	●	●	●	●		●	●		●	●		
17			Enoplognatha属	<i>Enoplognatha</i> sp.					●									
18			Episinus属	<i>Episinus</i> sp.										●	●	●		
19			ハラナガヒシガタグモ	<i>Moneta caudifera</i>									●				●	
20			クロササヒメグモ	<i>Okumaella okumae</i>													●	
21			ツリガネヒメグモ	<i>Parasteatoda angulithorax</i>					●		●	●					●	
22			カグヤヒメグモ	<i>Parasteatoda culicivora</i>									●				●	
23			ニホンヒメグモ	<i>Parasteatoda japonica</i>													●	
24			オオツリガネヒメグモ	<i>Parasteatoda tabulata</i>	●		●		●		●		●					
25			オオヒメグモ	<i>Parasteatoda tepidarium</i>		●	●	●	●		●		●	●	●	●	●	
-			Parasteatoda属	<i>Parasteatoda</i> sp.	●	●	●	●	●		●	●	●	●	●	●	●	
26			ツクネグモ	<i>Phoroncidia pilula</i>													●	
27			ヤマトミジグモ	<i>Phycosoma japonicum</i>		●										●	●	
28			カニミジグモ	<i>Phycosoma mustelinum</i>	●	●	●		●	●	●	●	●	●	●	●	●	
29			ムナボシヒメグモ	<i>Platnickina sterninotata</i>					●		●	●	●	●	●	●		
30			Rhomphaea属	<i>Rhomphaea</i> sp.														
31			オガタモリヒメグモ	<i>Robertus ogatai</i>									●	●	●	●		
-			Robertus属	<i>Robertus</i> sp.					●			●	●	●	●	●		
32			スネグロオチノヒメグモ	<i>Stemmops nipponicus</i>					●	●		●	●	●	●	●		
33			バラギヒメグモ	<i>Takavus chikunii</i>						●							●	
34			タカユヒメグモ	<i>Takavus takavensis</i>							●			●	●	●	●	
-			Takavus属	<i>Takavus</i> sp.							●			●	●	●	●	
35			Theridion属	<i>Theridion</i> sp.									●					
36			ボカシミジグモ	<i>Yaginumena castrata</i>					●	●	●	●	●	●			●	
37			シモフリヒメグモ	<i>Yunohamella lyrica</i>			●		●	●		●	●	●			●	
38			ユケヒメグモ	<i>Yunohamella subadulta</i>				●										
39			ユノハマヒメグモ	<i>Yunohamella yunohamensis</i>	●	●	●		●		●	●	●	●	●	●	●	
-			Yunohamella属	<i>Yunohamella</i> sp.	●	●			●		●	●	●	●	●	●	●	
-			ヒメグモ科	Theridiidae sp.	●	●		●	●	●	●	●	●	●	●	●	●	
40		カラカラグモ	ヤマジグモ	<i>Ogulnius pullus</i>									●	●	●	●	●	
41			カラカラグモ	<i>Theridiosoma epeiroides</i>										●	●	●	●	
42		ヨリメグモ	ヨリメグモ	<i>Conculus hyugadinus</i>													●	
43		コツブグモ	Mysmenella属	<i>Mysmenella</i> sp.									●					
44		ピモサラグモ	Weintrauboa属	<i>Weintrauboa</i> sp.		●								●				
45		サラグモ	サイトウヌカグモ	<i>Anerigone saitoi</i>	●													
46			コサラグモ	<i>Aprifrontalia mascula</i>					●									
47			フジヤミサラグモ	<i>Arcuphantes fujisensis</i>							●	●						
-			Arcuphantes属	<i>Arcuphantes</i> sp.								●	●					
48			ヒメウスイロサラグモ	<i>Asthenargus matsudae</i>	●	●			●	●		●	●	●	●	●	●	
49			ニホンウスイロサラグモ	<i>Asthenargus nipponius</i>				●	●	●		●	●	●	●	●		
50			Bathyphantes属	<i>Bathyphantes</i> sp.	●													
51			ホラスカグモ	<i>Caviphantes samensis</i>				●	●	●		●	●	●	●		●	
52			マルサラグモ	<i>Centromerus sylvaticus</i>							●			●			●	
53			コデーニツツサラグモ	<i>Doenitzius pruvus</i>												●		
54			オノツノサラグモ	<i>Eldonnia kavaensis</i>				●		●								
55			ヒゲナガヒザグモ	<i>Erigone longipalpis</i>	●													
56			ノコギリヒザグモ	<i>Erigone prominens</i>										●				
57			ヤマトケズネグモ	<i>Gonatium japonicum</i>									●					

表8-1-8-2 (2) 真正クモ類確認種一覧 (重要な種以外)

No.	目名	科名	種名	学名	調査地域													
					01		02		03		04		05		06		07	
					夏季	秋季	夏季	秋季	夏季	秋季	夏季	秋季	夏季	秋季	夏季	秋季	夏季	秋季
58			Gongylidioides属	<i>Gongylidioides</i> sp.														
59			キノボリキヌキリグモ	<i>Herbiphantes longiventris</i>		●								●	●	●	●	
60			アズミヤセサラグモ	<i>Himalaphantes azumiensis</i>	●	●	●		●		●		●	●	●			
61			クロケシグモ	<i>Meioneta nigra</i>				●										
62			アシボツケシグモ	<i>Meioneta tenuipes</i>												●	●	
63			タテヤマテナガグモ	<i>Microbathypantes tatevamaensis</i>					●			●	●			●	●	
64			コノハサラグモ	<i>Microneta viaria</i>								●						
65			ハンモツクサラグモ	<i>Neriere angulifera</i>	●		●		●									
66			チビサラグモ	<i>Neriere brongersmai</i>				●			●							
67			フタスジサラグモ	<i>Neriere limbatinella</i>			●	●	●		●	●						
68			アシナガサラグモ	<i>Neriere longipedella</i>					●				●	●			●	
69			コシロブチサラグモ	<i>Neriere marginella</i>	●		●		●				●	●			●	
70			ムネグロサラグモ	<i>Neriere nigripectoris</i>								●		●			●	
71			ヘリジロサラグモ	<i>Neriere oideicata</i>									●		●		●	
-			Neriere属	<i>Neriere</i> sp.	●	●	●	●	●	●	●	●	●	●	●	●	●	
72			ハシグロナンキングモ	<i>Neserigone nigriterminorum</i>					●									
73			アマリケシグモ	<i>Nippononeta subnigra</i>						●								
-			Nippononeta属	<i>Nippononeta</i> sp.						●								
74			イマダテテングヌカグモ	<i>Oia imadatei</i>	●		●	●	●	●	●		●					
75			ヌカグモ	<i>Paratmeticus bipunctis</i>		●		●		●	●		●				●	
76			ヤマトオオイヤマケシグモ	<i>Ryojius japonicus</i>						●								
77			カラフトヤセサラグモ	<i>Sachaliphantes sachalinensis</i>									●					
78			ミノブコヌカグモ	<i>Saitonia oiuroensis</i>						●								
79			サザナミサラグモ	<i>Strandella fluctimaculata</i>	●	●												
80			ヨツボシサラグモ	<i>Strandella quadrimaculata</i>	●	●			●									
81			ヒメヨツボシサラグモ	<i>Strandella vaginumai</i>									●		●		●	
-			Strandella属	<i>Strandella</i> sp.		●			●	●	●		●		●	●	●	
82			ニシキサラグモ	<i>Taranucnus nishikii</i>														
83			ユノハマサラグモ	<i>Turinyphia yunohamensis</i>								●	●	●		●	●	
84			セスジアカムネグモ	<i>Ummeliata insecticeps</i>													●	
85			チョビヒゲヌカグモ	<i>Walckenaeria golovatchi</i>									●					
86			フタエツノヌカグモ	<i>Walckenaeria keikoeae</i>						●		●						
-			サラグモ科	Linyphiidae sp.	●	●	●	●	●	●	●	●	●	●	●	●	●	
87	アシナガグモ		コシロカネグモ	<i>Leucauge subblanda</i>	●		●		●							●	●	
88			キララシロカネグモ	<i>Leucauge subgemmea</i>													●	
-			Leucauge属	<i>Leucauge</i> sp.			●											
89			キンヨウグモ	<i>Menosira ornata</i>				●	●	●	●		●	●	●	●	●	
90			サンロウドヨウグモ	<i>Meta japonica</i>	●		●		●		●	●			●	●		
91			チクニドヨウグモ	<i>Metleucauge chikunii</i>								●						
92			キタドヨウグモ	<i>Metleucauge vaginumai</i>	●									●	●	●		
93			メガネドヨウグモ	<i>Metleucauge yunohamensis</i>	●	●	●	●	●	●		●	●	●		●	●	
94			トガリアシナガグモ	<i>Tetragnatha caudicula</i>										●				
95			ミドリアシナガグモ	<i>Tetragnatha pinicola</i>	●		●	●						●				
96			エゾアシナガグモ	<i>Tetragnatha yesoensis</i>				●				●	●				●	
-			Tetragnatha属	<i>Tetragnatha</i> sp.	●	●	●	●	●	●	●	●	●	●	●	●	●	
97	ジョロウグモ		ジョロウグモ	<i>Nephila clavata</i>					●				●					
98	コガネグモ		オオクマヤミイロオニグモ	<i>Araneus acuisetus</i>					●								●	
99			ホシマメオニグモ	<i>Araneus hoshi</i>									●					
100			イシサワオニグモ	<i>Araneus ishisawai</i>	●	●	●	●	●	●	●	●	●	●	●	●	●	
101			マメオニグモ	<i>Araneus nojimai</i>	●				●									
102			コケオニグモ	<i>Araneus seminiger</i>									●					
103			ツノオニグモ	<i>Araneus stella</i>								●						
104			カラオニグモ	<i>Araneus tsurusakii</i>													●	
-			Araneus属	<i>Araneus</i> sp.	●	●	●	●	●	●	●	●	●	●	●	●	●	
105			ムツボシオニグモ	<i>Araniella vaginumai</i>	●		●		●			●	●	●		●	●	
-			Araniella属	<i>Araniella</i> sp.	●	●	●	●		●		●	●	●		●	●	
106			ナガコガネグモ	<i>Argiope bruennichi</i>									●	●			●	
107			クマダギンナガゴミグモ	<i>Cyclosa kumadai</i>							●						●	
108			ゴミグモ	<i>Cyclosa octotuberculata</i>						●								
109			ヨツデゴミグモ	<i>Cyclosa sedeculata</i>												●	●	
-			Cyclosa属	<i>Cyclosa</i> sp.			●	●				●		●		●	●	
110			キンカタハリオニグモ	<i>Eriophora aurea</i>	●													
111			カラフトオニグモ	<i>Eriophora sachalinensis</i>	●	●	●		●	●	●	●	●	●	●	●	●	
-			Eriophora属	<i>Eriophora</i> sp.		●												
112			キザハシオニグモ	<i>Gibbaranea abscissa</i>				●		●	●	●	●			●	●	
113			シロスジシヨウジョウグモ	<i>Hypsosinga sanguinea</i>				●				●	●			●	●	
114			Larinia属	<i>Larinia</i> sp.									●				●	

表8-1-8-2 (3) 真正クモ類確認種一覧 (重要な種以外)

No.	目名	科名	種名	学名	調査地域														
					01		02		03		04		05		06		07		
					夏季	秋季	夏季	秋季	夏季	秋季	夏季	秋季	夏季	秋季	夏季	秋季	夏季	秋季	
115			ワキグロサツマノミダマシ	<i>Neoscona melloteei</i>															
116			ヤマシロオニグモ	<i>Neoscona scylla</i>															
117			コオニグモモドキ	<i>Pronoides brunneus</i>	●	●	●	●	●	●	●	●	●	●	●	●	●	●	●
118			ナガテオニグモ	<i>Singa hamata</i>															
-			コガネグモ科	Araneidae sp.			●		●	●	●	●	●					●	●
119		コモリグモ	カワベコモリグモ	<i>Arctosa kawabe</i>								●							●
-			Arctosa属	<i>Arctosa</i> sp.								●							●
120			ヤマハリゲコモリグモ	<i>Pardosa brevivulva</i>			●	●	●					●				●	●
121			エゾコモリグモ	<i>Pardosa lugubris</i>	●	●													
122			キシベコモリグモ	<i>Pardosa vaginumai</i>	●	●	●	●	●	●	●	●	●	●	●	●	●	●	●
-			Pardosa属	<i>Pardosa</i> sp.	●	●	●	●	●	●	●	●	●	●	●	●	●	●	●
123			ナミコモリグモ	<i>Piratula vaginumai</i>											●				
124			Pirata属	<i>Pirata</i> sp.											●				
125			アライトコモリグモ	<i>Trochosa ruricola</i>															●
-			Trochosa属	<i>Trochosa</i> sp.															●
126			モリコモリグモ	<i>Xerolycosa nemoralis</i>	●		●								●	●			
-			コモリグモ科	Lycosidae sp.					●										
127		サシアシグモ	シノビグモ	<i>Shinobius orientalis</i>							●		●		●	●			
128		キシダグモ	アオグロハシグモ	<i>Dolomedes raptor</i>														●	●
129			アズマキシダグモ	<i>Pisaura lama</i>												●	●		●
130		ササグモ	コウライササグモ	<i>Oxyopes koreanus</i>															●
131		ミヤマシボグモ	ミヤマシボグモモドキ	<i>Zora nemoralis</i>															●
-			Zora属	<i>Zora</i> sp.															●
132		タナグモ	コクサグモ	<i>Allagelena opulenta</i>															●
-			Allagelena属	<i>Allagelena</i> sp.															●
133			ホラズミヤチグモ	<i>Coelotes antri</i>															●
134			クロヤチグモ	<i>Coelotes exitialis</i>		●			●	●									●
135			フタバヤチグモ	<i>Coelotes hamamurai</i>				●											●
136			アズマヤチグモ	<i>Coelotes kitazawai</i>				●											●
-			Coelotes属	<i>Coelotes</i> sp.				●											●
137			Iwogumoa属	<i>Iwogumoa</i> sp.	●		●	●	●	●	●	●	●	●	●	●	●	●	●
138			Tegecoelotes属	<i>Tegecoelotes</i> sp.	●	●		●	●	●	●	●	●	●	●	●	●	●	●
-			タナグモ科	Agelenidae sp.					●							●			
139		ナミハグモ	ザラナミハグモ	<i>Cybaeus communis</i>	●				●										
140			カチドキナミハグモ	<i>Cybaeus nipponicus</i>	●	●	●	●											
-			Cybaeus属	<i>Cybaeus</i> sp.	●		●	●	●										●
141		ハタケグモ	Cryphoeca属	<i>Cryphoeca</i> sp.															●
142			ハタケグモ	<i>Hahnia corticicola</i>															●
143			タロウヤマハタケグモ	<i>Hahnia nava</i>															●
144		ハグモ	ネコハグモ	<i>Dictyna felis</i>		●	●	●	●	●	●	●	●	●	●	●	●	●	●
145			ヒナハグモ	<i>Dictyna foliicola</i>															●
-			Dictyna属	<i>Dictyna</i> sp.			●	●	●										●
146			カレハグモ	<i>Lathys annulata</i>															●
147			ムツメカレハグモ	<i>Lathys sexoculata</i>															●
-			Lathys属	<i>Lathys</i> sp.						●									●
148		ガケジグモ	セスジガケジグモ	<i>Taira flavidorsalis</i>	●	●	●	●	●	●	●	●	●	●	●	●	●	●	●
-			ガケジグモ科	Amaurobiidae sp.	●	●	●	●	●	●	●	●	●	●	●	●	●	●	●
149		ヤマトガケジグモ	ヤマトガケジグモ	<i>Nurscia albofasciata</i>															●
150		イツツグモ	ナガイイツツグモ	<i>Anyphaena ayshides</i>	●														●
-			Anyphaena属	<i>Anyphaena</i> sp.		●	●	●	●	●	●	●	●	●	●	●	●	●	●
151		ウエムラグモ	ミヤマタンボグモ	<i>Agroeca montana</i>															●
-			Agroeca属	<i>Agroeca</i> sp.															●
152			イタチグモ	<i>Itatsina praticola</i>															●
153		フクログモ	アカギフクログモ	<i>Clubiona akagiensis</i>	●	●													
154			チクニフクログモ	<i>Clubiona chikunii</i>															
155			イナフクログモ	<i>Clubiona inaensis</i>															●
156			ヤマトフクログモ	<i>Clubiona japonica</i>															●
157			マイコフクログモ	<i>Clubiona rostrata</i>															●
-			Clubiona属	<i>Clubiona</i> sp.	●	●	●	●	●	●	●	●	●	●	●	●	●	●	●
158		ネコグモ	コムラウラシマグモ	<i>Otacilia komurai</i>															●
-			Otacilia属	<i>Otacilia</i> sp.															●
159			イナズマウラシマグモ	<i>Phrurolithus claripes</i>															●
160			ウラシマグモ	<i>Phrurolithus nipponicus</i>															●
161			ヤバネウラシマグモ	<i>Phrurolithus pennatus</i>															●
-			Phrurolithus属	<i>Phrurolithus</i> sp.															●
162			ネコグモ	<i>Trachelas japonicus</i>		●	●	●	●	●	●	●	●	●	●	●	●	●	●
-			ネコグモ科	Corinnidae sp.	●		●												●

表8-1-8-2 (4) 真正クモ類確認種一覧 (重要な種以外)

No.	目名	科名	種名	学名	調査地域													
					01		02		03		04		05		06		07	
					夏季	秋季	夏季	秋季	夏季	秋季	夏季	秋季	夏季	秋季	夏季	秋季	夏季	秋季
163		ワシグモ	ヤマヨリメケムリグモ	<i>Drassyllus sasakawai</i>														
164			チクニヨリメケムリグモ	<i>Drassyllus shaanxiensis</i>					●									●
165			カワラメキリグモ	<i>Gnaphosa kamurai</i>									●					●
166			メキリグモ	<i>Gnaphosa kompirensis</i>														●
-			Gnaphosa属	<i>Gnaphosa sp.</i>				●								●		●
167			クロチャケムリグモ	<i>Zelotes asiaticus</i>														●
-			ワシグモ科	Gnaphosidae sp.		●		●		●		●	●		●			●
168		アシダカグモ	コアシダカグモ	<i>Sinopoda forcipata</i>				●	●	●	●	●	●	●	●	●	●	●
169		エビグモ	コガネエビグモ	<i>Philodromus aureolus</i>									●					●
170			キハダエビグモ	<i>Philodromus spinitarsis</i>				●	●	●								
171			アサヒエビグモ	<i>Philodromus subaureolus</i>														●
-			Philodromus属	<i>Philodromus sp.</i>		●	●	●	●	●		●		●	●	●	●	●
172			ヤマトヤドカリグモ	<i>Thanatus nipponicus</i>														●
173			Tibellus属	<i>Tibellus sp.</i>				●										
174		カニグモ	キハダカニグモ	<i>Bassaniana decorata</i>									●					●
175			ギョウジャグモ	<i>Diaea gyoja</i>	●	●			●	●	●	●					●	
176			コハナグモ	<i>Diaea subdola</i>	●	●	●	●	●	●	●	●	●	●	●	●	●	●
177			クマダハナグモ	<i>Ebelingia kumadai</i>														●
178			ハナグモ	<i>Ebrechtella tricuspadata</i>		●												●
179			アマギエビスグモ	<i>Lysiteles coronatus</i>			●	●		●	●	●	●	●	●	●	●	●
-			Lysiteles属	<i>Lysiteles sp.</i>	●	●							●					
180			ワカバグモ	<i>Oxytate striatipes</i>	●	●	●	●	●	●	●	●	●	●	●	●	●	●
181			マルオチバカニグモ	<i>Ozyptila fukushimai</i>					●	●								
-			Ozyptila属	<i>Ozyptila sp.</i>					●									
182			ガザミグモ	<i>Pistius undulatus</i>											●	●	●	
183			チクニエビスグモ	<i>Synema chikunii</i>									●	●	●			
184			フノジグモ	<i>Synema globosum</i>									●					●
185			トラフカニグモ	<i>Tmarus piger</i>														●
186			セマルトラフカニグモ	<i>Tmarus rimosus</i>									●	●	●	●	●	●
187			ホシクロボシカニグモ	<i>Xysticus atrimaculatus</i>											●			
188			ヤマイロカニグモ	<i>Xysticus croceus</i>														●
189			チシマカニグモ	<i>Xysticus kurilensis</i>														●
190			ヨコフカニグモ	<i>Xysticus transversomaculatus</i>														●
191			オビボソカニグモ	<i>Xysticus trizonatus</i>														●
-			Xysticus属	<i>Xysticus sp.</i>	●	●	●	●	●	●	●	●	●	●	●	●	●	●
192		ハエトリグモ	ネコハエトリ	<i>Carrhotus xanthogramma</i>														●
193			マミジロハエトリ	<i>Evarcha albaria</i>				●										●
-			Evarcha属	<i>Evarcha sp.</i>				●										●
194			ジャバラハエトリ	<i>Helicium vaginumai</i>														●
195			エキスハエトリ	<i>Laufeia aenea</i>														●
-			Laufeia属	<i>Laufeia sp.</i>														●
196			オオハエトリ	<i>Marpissa milleri</i>														●
-			Marpissa属	<i>Marpissa sp.</i>														●
197			ヤハズハエトリ	<i>Mendoza elongata</i>														●
-			Mendoza属	<i>Mendoza sp.</i>														●
198			アリグモ	<i>Myrmarachne japonica</i>														●
-			Myrmarachne属	<i>Myrmarachne sp.</i>														●
199			Neon属	<i>Neon sp.</i>														●
200			マガネアサヒハエトリ	<i>Phintella arenicolor</i>				●		●	●	●	●	●	●	●	●	●
201			キアシハエトリ	<i>Phintella bifurcilinea</i>														●
202			メガネアサヒハエトリ	<i>Phintella linea</i>				●										●
203			アサヒハエトリ	<i>Phintella parva</i>														●
-			Phintella属	<i>Phintella sp.</i>	●	●	●	●	●	●	●	●	●	●	●	●	●	●
204			マダラスジハエトリ	<i>Plexippoides annulipedis</i>					●									●
205			デーニツハエトリ	<i>Plexippoides doenitzi</i>														●
206			Rhene属	<i>Rhene sp.</i>														●
207			アメイロハエトリ	<i>Synagelides agoriformis</i>														●
208			ウススジハエトリ	<i>Yaginumaella striatipes</i>	●	●	●	●	●	●	●	●	●	●	●	●	●	●
-			ハエトリグモ科	Salticidae sp.	●	●	●	●	●	●	●	●	●	●	●	●	●	●
計	1目	36科	208種		45種	42種	44種	47種	60種	55種	49種	78種	60種	83種	62種	67種	85種	75種

注1. 分類、配列等は、原則として「日本産クモ類目録」(平成24年、谷川明男)に準拠した。
 注2. 種、亜種までの同定がされなかったもので、同一の分類群に属する種がリストアップされている場合は、種数を計数しなかった。
 注3. 各季節の調査実施日は、本編 第8章 動物の表8-4-1-3に示す。
 注4. 希少種保護の観点から、重要な種は記載していない。

8-1-9 陸産貝類

山岳トンネル、非常口（山岳部）を対象に工事の実施及び鉄道施設（山岳トンネル、非常口（山岳部））の存在に伴う影響の調査における調査時期別の陸産貝類確認種一覧（重要な種）を表 8-1-9-1 に、調査地域、調査時期別の陸産貝類確認種一覧（重要な種以外）を表 8-1-9-2 に示す。調査地域は図 8-1-1-1 に示す。なお、希少種保護の観点から、重要な種は調査地域別に示していない。

表 8-1-9-1 陸産貝類確認種一覧（重要な種）

No.	綱名	目名	科名	種名	学名	調査時期		
						夏季	秋季	
1	腹足	オカミガイ(原始有肺) マイマイ(柄眼)	ケシガイ	ケシガイ	<i>Carychium pessimum</i>	●	●	
2			キセルガイ	ツメギセル	<i>Mundiphaedusa rhopalia</i>	●		
3			ベッコウマイマイ	カントウベッコウ	<i>Bekkochlamys septentrionalis</i>	●	●	
4				スカシベッコウ	<i>Bekkochlamys serenus</i>	●	●	
5				ハクサンベッコウ	<i>Nipponochlamys hakusanus</i>		●	
6				トガリキビ	<i>Parakaliella acutanguloides</i>	●	●	
7				ヒゼンキビ	<i>Parakaliella hizenensis</i>	●		
8				ヒメハリマキビ	<i>Parakaliella pagoduloides</i>	●	●	
9				スジキビ	<i>Parakaliella ruida</i>	●	●	
10				オオウエキビ	<i>Trochochlamys fraterna</i>	●	●	
11				ニッポンマイマイ	ビロウドマイマイ属の一種※	<i>Nipponochloritis</i> sp.		●
12				(ナンバンマイマイ)	ミノブマイマイ	<i>Satsuna moellendorffiana thaanumi</i>	●	
13				オナジマイマイ	カドコオオベソマイマイ	<i>Aegista proba goniosoma</i>		●
計	1綱	2目	5科	13種		10種	10種	

注1. 分類、配列等は、原則として「日本産野生生物目録 無脊椎動物編Ⅲ」（平成10年、環境庁）に準拠した。

※ ビロウドマイマイ属の一種(*Nipponochloritis* sp.)は、本属に含まれる種のすべてが重要種となる。

表 8-1-9-2 陸産貝類確認種一覧（重要な種以外）

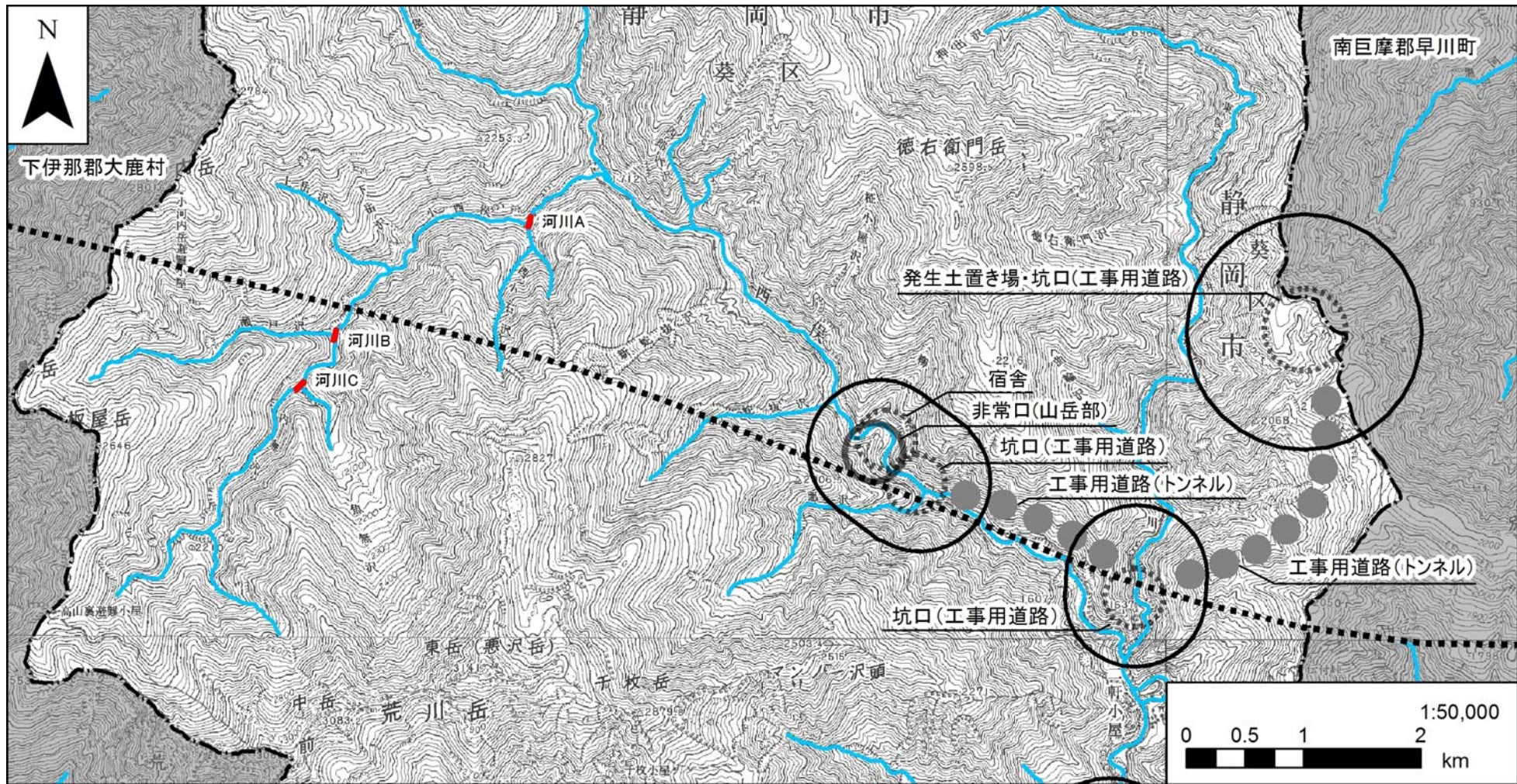
No.	綱名	目名	科名	種名	学名	調査地域														
						01		02		03		04		05		06		07		
						夏季	秋季	夏季	秋季	夏季	秋季	夏季	秋季	夏季	秋季	夏季	秋季	夏季	秋季	
1	腹足	オキナエビス(原始腹足)	ヤマキサゴ	ヤマキサゴ	<i>Waldemaria japonica</i>		●		●		●				●					
2		ニナ(中腹足)	ムシオイガイ	ハリマムシオイガイ	<i>Chamalycaeus japonicus</i>							●	●	●		●				
3			ゴマガイ	ゴマガイ	ゴマガイ	<i>Diplommatina cassa</i>		●	●	●	●	●	●	●	●	●	●	●	●	
4				イブキゴマガイ	イブキゴマガイ	<i>Diplommatina labiosa labiosa</i>	●	●			●	●					●			
5				ヒダリマキゴマガイ	ヒダリマキゴマガイ	<i>Palaina pusilla pusilla</i>		●	●	●	●	●	●	●	●	●	●	●	●	●
6	オカミマイ(柄眼)	ケシガイ	ニホンケシガイ	<i>Carychium nipponense</i>							●		●	●	●		●	●		
7		キセルガイ	ツムガタギセル	<i>Pinguiphaedusa pinguis platydera</i>							●	●							●	
8		オカチョウジガイ	オカチョウジガイ	<i>Allopeas clavulinum kyotoense</i>			●	●	●											
9		ナタネガイ	ミジンナタネ	<i>Punctum atomus</i>	●	●	●	●	●	●	●	●	●	●	●	●	●	●	●	
10		バツラマイマイ	バツラマイマイ	<i>Discus pauper</i>							●	●		●						
11		コハクガイ	オオコハクガイ	<i>Zonitoides nitidus</i>							●	●		●						
12		ベッコウマイマイ	ヒメベッコウガイ	ヒメベッコウガイ	<i>Discoconulus sinapidium</i>		●	●	●	●	●	●	●	●	●	●	●	●	●	
13			ヤクシマヒメベッコウ	ヤクシマヒメベッコウ	<i>Discoconulus yakuensis</i>		●				●		●	●	●	●	●	●	●	
14			ヒメベッコウ属の一種1(カスミヒメベッコウ)	ヒメベッコウ属の一種1(カスミヒメベッコウ)	<i>Discoconulus</i> sp. 1		●				●	●		●	●	●		●	●	
15			ヒメベッコウ属の一種2	ヒメベッコウ属の一種2	<i>Discoconulus</i> sp. 2		●	●	●			●	●	●	●	●	●	●	●	●
16			キビガイ	キビガイ	<i>Gastrodontella multivolvis</i>														●	●
17			ハクサンベッコウ属の一種(未記載種)	ハクサンベッコウ属の一種(未記載種)	<i>Nipponochlamys</i> sp. (New species)	●	●			●									●	●
18			ハリマキビ	ハリマキビ	<i>Parakaliella harimensis</i>		●	●	●		●	●	●	●	●	●		●	●	●
19			ハリマキビ属の一種(トガリキビ類似種)	ハリマキビ属の一種(トガリキビ類似種)	<i>Parakaliella</i> sp. aff. <i>acutanguloides</i>									●						
20			カサキビ	カサキビ	<i>Trochochlamys crenulata</i>			●	●							●	●	●		
21			ナミヒメベッコウ属の一種(幼貝)	ナミヒメベッコウ属の一種(幼貝)	<i>Yamatochlamys</i> sp. (Juv.)	●														●
22		ニッポンマイマイ(ナンバンマイマイ)	ニッポンマイマイ	<i>Satsuma japonica japonica</i>															●	
23		オナジマイマイ	オオケマイマイ	<i>Aegista vulgivaga vulgivaga</i>														●		
24			ミスジマイマイ	ミスジマイマイ	<i>Euhadra peliomphala peliomphala</i>				●	●		●				●	●			
計	1綱	4目	12科	24種		4種	12種	8種	10種	8種	9種	12種	11種	11種	12種	10種	12種	13種	14種	

注1. 分類、配列等は、原則として「日本産野生生物目録 無脊椎動物編Ⅲ」(平成10年、環境庁)に準拠した。
 注2. 種、亜種までの同定がされなかったもので、同一の分類群に属する種がリストアップされている場合は、種数を計数しなかった。
 注3. 各季節の調査実施日は、本編 第8章 動物の表8-4-1-3に示す。
 注4. 希少種保護の観点から、重要な種は記載していない。

8-2 山岳トンネル上部における沢周辺の調査結果

8-2-1 調査地点

山岳トンネル区間において貴重な動物が生息する可能性のある沢を選定し、調査範囲を設定した。調査範囲を図 8-2-1-1 に示す。



凡例

- 計画路線(トンネル部)
- 県境
- - - 市区町村境
- 調査範囲
- 河川

図 8-2-1-1 調査範囲図

8-2-2 調査結果

(1) 哺乳類

重要な哺乳類は確認されなかった。

(2) 鳥類

重要な鳥類は確認されなかった。

(3) 爬虫類

現地調査により確認された重要な爬虫類は1目1科1種であった。現地で確認された重要な爬虫類とその選定基準を表 8-2-2-1 に示す。

表 8-2-2-1 山岳トンネル区間の沢において確認された重要種（爬虫類）

No.	目名	科名	種名	選定基準						
				①	②	⑥	⑦	⑨	⑩	⑬
1	有鱗	トカゲ	ヒガシニホントカゲ						N-II	
計	1目	1科	1種	0種	0種	0種	0種	0種	1種	0種

注1. 分類、配列等は、原則として「日本産爬虫両生類標準和名」（平成24年、日本爬虫両棲類学会）に準拠した。

注2. 重要な種の選定基準は以下のとおりである。

①「文化財保護法」（昭和25年、法律第214号）

特天：特別天然記念物、天：天然記念物

②「絶滅のおそれのある野生動植物の種の保存に関する法律」（平成4年、法律第75号）

国内：国内希少野生動植物種、国際：国際希少野生動植物種

⑥「静岡県文化財保護条例」（昭和36年静岡県条例第23号）

「静岡市文化財保護条例」（平成15年条例第281号）

県天：県指定天然記念物、市天：市指定天然記念物

⑦「静岡県希少野生動植物保護条例」（平成23年、静岡県条例第37号）

指定：指定希少野生動植物、特定：特定希少野生動植物

⑨「環境省第4次レッドリスト 哺乳類、鳥類、爬虫類、両生類、昆虫類、貝類、その他無脊椎動物」（平成24年、環境省）

「環境省第4次レッドリスト 汽水・淡水魚類」（平成25年、環境省）

EX：絶滅、EW：野生絶滅、CR+EN：絶滅危惧Ⅰ類、CR：絶滅危惧ⅠA類、EN：絶滅危惧ⅠB類、

VU：絶滅危惧Ⅱ類、NT：準絶滅危惧、DD：情報不足、LP：絶滅のおそれのある地域個体群

⑩「まもりたい静岡県の野生生物-県版レッドデータブック-動物編2004」（平成16年、静岡県）

EX：絶滅、EW：野生絶滅、CR：絶滅危惧ⅠA類、EN：絶滅危惧ⅠB類、VU：絶滅危惧Ⅱ類、

NT：準絶滅危惧、DD：情報不足、LP：絶滅のおそれのある地域個体群、N-I：要注目種（現状不明）、

N-II：要注目種（分布上注目種等）、N-III：要注目種（部会注目種）

⑬ 専門家の助言により選定した種

○：選定した種

(4) 両生類

現地調査により確認された重要な両生類は2目2科2種であった。現地で確認された重要な両生類とその選定基準を表 8-2-2-2 に示す。

表 8-2-2-2 山岳トンネル区間の沢において確認された重要種（両生類）

No.	目名	科名	種名	選定基準						
				①	②	⑥	⑦	⑨	⑩	⑬
1	有尾	サンショウウオ	ハコネサンショウウオ※						VU	
2	無尾	ヒキガエル	アズマヒキガエル※						N-III	
計	2目	2科	2種	0種	0種	0種	0種	0種	2種	0種

注1. 分類、配列等は、原則として「日本産爬虫両生類標準和名」（平成24年、日本爬虫両棲類学会）に準拠した。

注2. 重要な種の選定基準は以下のとおりである。

- ① 「文化財保護法」（昭和25年、法律第214号）
特天：特別天然記念物、天：天然記念物
- ② 「絶滅のおそれのある野生動植物の種の保存に関する法律」（平成4年、法律第75号）
国内：国内希少野生動植物種、国際：国際希少野生動植物種
- ⑥ 「静岡県文化財保護条例」（昭和36年静岡県条例第23号）
「静岡市文化財保護条例」（平成15年条例第281号）
県天：県指定天然記念物、市天：市指定天然記念物
- ⑦ 「静岡県希少野生動植物保護条例」（平成23年、静岡県条例第37号）
指定：指定希少野生動植物、特定：特定希少野生動植物
- ⑨ 「環境省第4次レッドリスト 哺乳類、鳥類、爬虫類、両生類、昆虫類、貝類、その他無脊椎動物」（平成24年、環境省）
「環境省第4次レッドリスト 汽水・淡水魚類」（平成25年、環境省）
EX：絶滅、EW：野生絶滅、CR+EN：絶滅危惧 I 類、CR：絶滅危惧 I A 類、EN：絶滅危惧 I B 類、
VU：絶滅危惧 II 類、NT：準絶滅危惧、DD：情報不足、LP：絶滅のおそれのある地域個体群
- ⑩ 「まもりたい静岡県の野生生物-県版レッドデータブック-動物編2004」（平成16年、静岡県）
EX：絶滅、EW：野生絶滅、CR：絶滅危惧 I A 類、EN：絶滅危惧 I B 類、VU：絶滅危惧 II 類、
NT：準絶滅危惧、DD：情報不足、LP：絶滅のおそれのある地域個体群、N-I：要注目種（現状不明）、
N-II：要注目種（分布上注目種等）、N-III：要注目種（部会注目種）
- ⑬ 専門家の助言により選定した種
○：選定した種

※：河川、沢水に依存すると考えられる種

(5) 昆虫類

現地調査により確認された重要な昆虫類は1目3科5種であった。現地で確認された重要な昆虫類とその選定基準を表 8-2-2-3 に示す。

表 8-2-2-3 山岳トンネル区間の沢において確認された重要種（昆虫類）

No.	目名	科名	種名	選定基準						
				①	②	⑥	⑦	⑨	⑩	⑬
1	チョウ	シロチョウ	クモツマキチョウ八ヶ岳・南アルプス亜種					NT	VU	
2			ミヤマシロチョウ					VU	N-II	
3		タテハチョウ	コムラサキ						N-II	
4		ジャノメチョウ	クモマベニヒカゲ本州亜種					NT	N-II	
5			ベニヒカゲ本州亜種					NT	N-II	
計	1目	3科	5種	0種	0種	0種	0種	4種	5種	0種

注1. 分類、配列等は、原則として「日本産野生生物目録 無脊椎動物編Ⅰ、Ⅱ、Ⅲ」（平成5年、平成7年、平成10年、環境庁）に準拠した。

注2. 重要な種の選定基準は以下のとおりである。

①「文化財保護法」（昭和25年、法律第214号）

特天：特別天然記念物、天：天然記念物

②「絶滅のおそれのある野生動植物の種の保存に関する法律」（平成4年、法律第75号）

国内：国内希少野生動植物種、国際：国際希少野生動植物種

⑥「静岡県文化財保護条例」（昭和36年静岡県条例第23号）

「静岡市文化財保護条例」（平成15年条例第281号）

県天：県指定天然記念物、市天：市指定天然記念物

⑦「静岡県希少野生動植物保護条例」（平成23年、静岡県条例第37号）

指定：指定希少野生動植物、特定：特定希少野生動植物

⑨「環境省第4次レッドリスト 哺乳類、鳥類、爬虫類、両生類、昆虫類、貝類、その他無脊椎動物」（平成24年、環境省）

「環境省第4次レッドリスト 汽水・淡水魚類」（平成25年、環境省）

EX：絶滅、EW：野生絶滅、CR+EN：絶滅危惧Ⅰ類、CR：絶滅危惧ⅠA類、EN：絶滅危惧ⅠB類、

VU：絶滅危惧Ⅱ類、NT：準絶滅危惧、DD：情報不足、LP：絶滅のおそれのある地域個体群

⑩「まもりたい静岡県の野生生物-県版レッドデータブック-動物編2004」（平成16年、静岡県）

EX：絶滅、EW：野生絶滅、CR：絶滅危惧ⅠA類、EN：絶滅危惧ⅠB類、VU：絶滅危惧Ⅱ類、

NT：準絶滅危惧、DD：情報不足、LP：絶滅のおそれのある地域個体群、N-I：要注目種（現状不明）、

N-II：要注目種（分布上注目種等）、N-III：要注目種（部会注目種）

⑬専門家の助言により選定した種

○：選定した種

(6) 魚類

重要な魚類は確認されなかった。

(7) 底生動物

現地調査により確認された重要な底生動物は1目1科1種であった。現地で確認された重要な底生動物とその選定基準を表 8-2-2-4 に示す。

表 8-2-2-4 山岳トンネル区間の沢において確認された重要種（底生動物）

No.	目名	科名	種名	選定基準						
				①	②	⑥	⑦	⑨	⑩	⑬
1	トビケラ	ナガレトビケラ	オオナガレトビケラ※					NT		
計	1目	1科	1種	0種	0種	0種	0種	1種	0種	0種

注1. 分類、配列等は、原則として「河川水辺の国勢調査 最新版 平成24年度版生物リスト」（平成24年、国土交通省）に準拠した。

注2. 重要な種の選定基準は以下のとおりである。

①「文化財保護法」（昭和25年、法律第214号）

特天：特別天然記念物、天：天然記念物

②「絶滅のおそれのある野生動植物の種の保存に関する法律」（平成4年、法律第75号）

国内：国内希少野生動植物種、国際：国際希少野生動植物種

⑥「静岡県文化財保護条例」（昭和36年静岡県条例第23号）

「静岡市文化財保護条例」（平成15年条例第281号）

県天：県指定天然記念物、市天：市指定天然記念物

⑦「静岡県希少野生動植物保護条例」（平成23年、静岡県条例第37号）

指定：指定希少野生動植物、特定：特定希少野生動植物

⑨「環境省第4次レッドリスト 哺乳類、鳥類、爬虫類、両生類、昆虫類、貝類、その他無脊椎動物」（平成24年、環境省）

「環境省第4次レッドリスト 汽水・淡水魚類」（平成25年、環境省）

EX：絶滅、EW：野生絶滅、CR+EN：絶滅危惧Ⅰ類、CR：絶滅危惧ⅠA類、EN：絶滅危惧ⅠB類、

VU：絶滅危惧Ⅱ類、NT：準絶滅危惧、DD：情報不足、LP：絶滅のおそれのある地域個体群

⑩「まもりたい静岡県の野生生物-県版レッドデータブック-動物編2004」（平成16年、静岡県）

EX：絶滅、EW：野生絶滅、CR：絶滅危惧ⅠA類、EN：絶滅危惧ⅠB類、VU：絶滅危惧Ⅱ類、

NT：準絶滅危惧、DD：情報不足、LP：絶滅のおそれのある地域個体群、N-I：要注目種（現状不明）、

N-II：要注目種（分布上注目種等）、N-III：要注目種（部会注目種）

⑬専門家の助言により選定した種

○：選定した種

※：河川、沢水に依存すると考えられる種

8-2-3 影響について

山岳トンネル区間においては、動物の生息環境である沢の水質及び水位と関係する地下水の水質及び水位による影響について「本編 8-2-3 地下水の水質及び水位」で示すとおり、トンネル区間全般としては地下水の水質及び水位への影響は小さいものの、破碎帯等の周辺の一部においては、地下水の水位への影響を及ぼす可能性があるとして予測していることから、トンネル上部の沢に生息し沢水に依存する動物への影響については、トンネル区間全般では影響は小さいものの、破碎帯等の周辺の一部においては、影響を及ぼす可能性があると考えられる。

今後は、高橋の方法による予測検討範囲内において、評価書において調査した箇所以外の沢についても、文献調査等により重要種が存在する可能性がある場合には、代表的な箇所を

選定して調査を行う。また、工事中は、「本編 8-2-4 水資源」において環境影響評価法に基づく事後調査として実施する予測検討範囲内にある河川や沢の流量とともに、トンネルの湧水を測定して、減水の傾向が認められ水資源への影響の可能性が考えられる場合には、その影響の程度や範囲に応じた動物のモニタリングを行う。その結果、重要種への影響が確認された場合には、「動物個体の移植」などの環境保全措置を講じる。

8-3 林道東俣線等に関する動物調査

林道東俣線等では、山側からの土砂の流入や川側のガードレール及び土留め壁等の損傷が発生している。一方、工事の実施にあたり資材等の搬入、発生土の運搬等のため、林道東俣線等を使用する必要がある。使用に際しては、必要な区間において、道路面へ崩落した堆積土砂の排除及び道路面の舗装等を行う計画である。また、冬季期間中も工事を実施する計画としている。

そのため、林道東俣線等の周辺において舗装工事により重要な種への影響のおそれがあることから、林道周辺を生息環境とする重要な種（爬虫類、両生類、昆虫類、真正クモ類及び陸産貝類）に関する調査を実施した。また、工事中の濁水等及び凍結防止剤により重要な種への影響のおそれがあることから、林道沿いの河川を生息環境とする重要な種（哺乳類（カワネズミ）、魚類、底生動物）に関する調査を実施した。また、調査において確認された重要な種への影響について予測及び評価を行った。

8-3-1 調査方法

哺乳類、爬虫類、両生類、昆虫類、魚類、底生動物、真正クモ類及び陸産貝類の状況について表 8-3-1-1 に示す方法により調査した。生息が確認された種の内、表 8-3-1-2 に示す基準に該当するものを重要な種として選定した。なお、重要な種の選定にあたっては、必要に応じて専門家の指導・助言を受け、選定した。

調査範囲は、林道東俣線全線、特種東海製紙㈱の管理用道路（二軒小屋ゲート～西俣・二軒小屋発電所付近及び東俣・坑口（工事用道路）付近）までの区間とし、「本編 8-4-1 動物」の調査において既に調査範囲が設定されている区間はその結果を用いた。また、調査幅は林道端から 50m の範囲とした。

表 8-3-1-1 動物の調査方法

調査項目	調査方法	
哺乳類(カワネズミ)	捕獲調査	調査地域内に設定した調査地点・範囲(河川)において、カゴワナを用いてカワネズミを捕獲した。
爬虫類・両生類	任意確認	調査地域内を任意に踏査し、目視観察及び捕獲、鳴き声等により確認された両生類・爬虫類の種名、個体数、確認位置等を記録した。なお、昼間は目視により個体を確認し、夜間はカエル類の鳴き声等を確認した。
昆虫類	任意採集	調査地域内を任意に踏査し、目視観察及び鳴き声等で確認された昆虫類の種名を記録した。また、目視観察で種名の確認が困難な場合は、捕虫網等を用いて採集した。なお、捕虫網を振り回し昆虫類を採集するスウィーピング法、樹木の枝、葉等を叩き、付着している昆虫類を採集するビーティング法も併用した。また、現地での種の識別が困難なものは、標本として持ち帰り、同定を行った。
魚類	任意採集	調査地域内に設定した調査地点・範囲(河川)において、各種漁具(投網、タモ網、電気ショッカー、釣り)を用いて任意に魚類を採取し、種名、個体数、確認環境等を記録した。また、潜水による目視観察も行った。なお、現地での種の識別が困難なものは、採取した魚類をホルマリン等で固定して標本として持ち帰り、同定を行った。
底生動物	任意採集	調査地域内に設定した調査地点・範囲(河川)において、タモ網等を用いて任意に底生動物の採集を行った。採集した底生動物はホルマリンで固定して標本として持ち帰り、同定を行った。
真正クモ類	任意採集	調査地域内を任意に踏査し、目視観察等で確認されたクモ類の種名を記録した。また、目視観察で種名の確認が困難な場合は、捕虫網を振り回しクモ類を採集するスウィーピング法、樹木の枝、葉等を叩き、付着しているクモ類を採集するビーティング法も併用し採取した。さらに、現地での種の識別が困難なものは、標本として持ち帰り、同定を行った。
陸産貝類	任意採集	調査地域内を任意に踏査し、熊手等を用いて、目視観察及び捕獲により確認された陸産貝類の種名、個体数、確認位置等を記録した。また、微小な陸産貝類を対象に、リター層ごと採取して持ち帰り、同定を行った。

表 8-3-1-2 重要な種の選定基準

番号	文献及び法令名	区分
①	文化財保護法（昭和 25 年、法律第 214 号）	特天：特別天然記念物 天：天然記念物
②	絶滅のおそれのある野生動植物の種の保存に関する法律 （平成 4 年、法律第 75 号）	国内：国内希少野生動植物種 国際：国際希少野生動植物種
③	静岡県文化財保護条例（昭和 36 年、静岡県条例第 23 号） 静岡市文化財保護条例（平成 15 年、静岡市条例第 281 号）	県天：県指定天然記念物 市天：市指定天然記念物
④	静岡県希少野生動植物保護条例 （平成 23 年、静岡県条例第 37 号）	指定：指定希少野生動植物 特定：特定希少野生動植物
⑤	環境省第 4 次レッドリスト 哺乳類、鳥類、爬虫類、両生類・昆虫類、貝類、その他無脊椎動物（平成 24 年、環境省） 環境省第 4 次レッドリスト 汽水・淡水魚類（平成 25 年、環境省）	EX：絶滅 EW：野生絶滅 CR+EN：絶滅危惧 I 類 CR：絶滅危惧 I A 類 EN：絶滅危惧 I B 類 VU：絶滅危惧 II 類 NT：準絶滅危惧 DD：情報不足 LP：絶滅のおそれのある地域個体群
⑥	まもりたい静岡県の野生生物—県版レッドデータブック—動物編 2004（平成 16 年、静岡県）	EX：絶滅 EW：野生絶滅 CR+EN：絶滅危惧 I 類 CR：絶滅危惧 I A 類 EN：絶滅危惧 I B 類 VU：絶滅危惧 II 類 NT：準絶滅危惧 DD：情報不足 LP：絶滅のおそれのある地域個体群 N-I：要注目種（現状不明） N-II：要注目種（分布上注目種等） N-III：要注目種（部会注目種）
⑦	専門家の助言により選定した種	○：選定した種

8-3-2 調査期間

動物の現地調査は表 8-3-2-1 に示す時期に実施した。

表 8-3-2-1 調査期間

調査項目	調査手法	調査実施日
哺乳類	任意確認 (トラップ法)	春季 平成 25 年 5 月 21 日～23 日
		夏季 平成 25 年 7 月 23 日～25 日
		秋季 平成 24 年 10 月 30 日～11 月 3 日
爬虫類	任意確認	春季 平成 25 年 5 月 21 日～24 日
		夏季 平成 25 年 7 月 23 日～26 日
		秋季 平成 24 年 9 月 24 日～27 日
両生類	任意確認	春季 平成 25 年 5 月 8 日～10 日
		夏季 平成 25 年 7 月 23 日～26 日
		秋季 平成 24 年 9 月 24 日～27 日
昆虫類	任意採集	春季 平成 25 年 5 月 21 日～24 日
		夏季① 平成 25 年 7 月 23 日～26 日
		夏季② 平成 24 年 8 月 24 日～27 日
		秋季 平成 24 年 9 月 13 日～16 日
魚類	任意採集	春季 平成 25 年 5 月 21 日～23 日
		夏季 平成 25 年 7 月 23 日～25 日
		秋季 平成 24 年 10 月 31 日、11 月 2 日
		冬季 平成 24 年 12 月 8 日
底生動物	任意採集	春季 平成 25 年 5 月 8 日～9 日
		夏季 平成 25 年 7 月 23 日～25 日
		秋季 平成 24 年 10 月 31 日、11 月 2 日
		冬季 平成 24 年 12 月 8 日
真正クモ類	任意採集	春季 平成 25 年 5 月 21 日～24 日
		夏季① 平成 25 年 7 月 23 日～26 日
		夏季② 平成 24 年 8 月 24 日～27 日
		秋季 平成 24 年 9 月 13 日～16 日
陸産貝類	任意採集	夏季 平成 25 年 6 月 10 日～13 日
		秋季 平成 24 年 10 月 2 日～5 日

注 1. 本編 8-4-1 動物の調査時期は本編 8-4-1 を参照のこと。

8-3-3 調査結果

(1) 哺乳類

現地調査により確認された重要な哺乳類は1目1科1種であった。現地で確認された重要な哺乳類とその選定基準を表 8-3-3-1 に示す。

表 8-3-3-1 重要な哺乳類確認種一覧

No.	目名	科名	種名	選定基準						
				①	②	③	④	⑤	⑥	⑦
1	モグラ	トガリネズミ	カワネズミ						NT	
計	1目	1科	1種	0種	0種	0種	0種	0種	1種	0種

注 1. 分類、配列等は、原則として「種の多様性調査（動物分布調査）対象種一覧」（平成 9 年、環境庁）に準拠した。

注 2. 重要な種の選定基準は表 8-3-1-2 による。

(2) 爬虫類

現地調査により確認された重要な爬虫類は1目2科2種であった。現地で確認された重要な爬虫類とその選定基準を表 8-3-3-2 に示す。

表 8-3-3-2 重要な爬虫類確認種一覧

No.	目名	科名	種名	選定基準						
				①	②	③	④	⑤	⑥	⑦
1	有鱗	トカゲ	ヒガシニホントカゲ						N-II	
2		ナミヘビ	シロマダラ						DD	
計	1目	2科	2種	0種	0種	0種	0種	0種	2種	0種

注 1. 分類、配列等は、原則として「日本産爬虫両生類標準和名」（平成 24 年、日本爬虫両棲類学会）に準拠した。

注 2. 重要な種の選定基準は表 8-3-1-2 による。

(3) 両生類

現地調査により確認された重要な両生類は2目4科6種であった。現地で確認された重要な両生類とその選定基準を表 8-3-3-3 に示す。

表 8-3-3-3 重要な両生類確認種一覧

No.	目名	科名	種名	選定基準							
				①	②	③	④	⑤	⑥	⑦	
1	有尾	サンショウウオ	ヒダサンショウウオ					NT	VU		
2			ハコネサンショウウオ						VU		
3	無尾	ヒキガエル	アズマヒキガエル						N-III		
4			アカガエル	ナガレタゴガエル						DD	
5			アオガエル	モリアオガエル						NT	
6				カジカガエル						NT	
計	2目	4科	6種	0種	0種	0種	0種	1種	6種	0種	

注 1. 分類、配列等は、原則として「日本産爬虫両生類標準和名」（平成 24 年、日本爬虫両棲類学会）に準拠した。

注 2. 重要な種の選定基準は表 8-3-1-2 による。

(4) 昆虫類

現地調査により確認された重要な昆虫類は4目9科11種であった。現地で確認された重要な昆虫類とその選定基準を表 8-3-3-4 に示す。

表 8-3-3-4 重要な昆虫類確認種一覧

No.	目名	科名	種名	選定基準							
				①	②	③	④	⑤	⑥	⑦	
1	バッタ	キリギリス	スルガセモンササキリモドキ							N-III	
2		バッタ	タカネヒナバッタ							N-III	
3	コウチュウ	コガネムシ	オオチャイロハナムグリ					NT	DD		
4		カミキリムシ	トゲムネアラゲカミキリ							N-III	
5	ハチ	アリ	ツノアカヤマアリ					DD			
6		スズメバチ	キオビホオナガスズメバチ					DD			
7		アナバチ	コウライピソソ					DD			
8	チョウ	シジミチョウ	オナガシジミ							N-II	
9		タテハチョウ	コムラサキ							N-II	
10			オオミスジ							NT	
11			オオムラサキ						NT	N-III	
計	4目	9科	11種	0種	0種	0種	0種	5種	8種	0種	

注1. 分類、配列等は、原則として「日本産野生生物目録 無脊椎動物編Ⅰ、Ⅱ、Ⅲ」（平成5年、平成7年、平成10年、環境庁）に準拠した。

注2. 重要な種の選定基準は表 8-3-1-2 による。

(5) 魚類

現地調査により確認された重要な魚類は2目2科2種であった。現地で確認された重要な魚類とその選定基準を表 8-3-3-5 に示す。

表 8-3-3-5 重要な魚類確認種一覧

No.	目名	科名	種名	選定基準						
				①	②	③	④	⑤	⑥	⑦
1	サケ	サケ	アマゴ					NT	N-II	
2	カサゴ	カジカ	カジカ					NT	CR	
計	2目	2科	2種	0種	0種	0種	0種	2種	2種	0種

注1. 分類、配列等は、原則として「河川水辺の国勢調査 最新版 平成24年度版生物リスト」（平成24年、国土交通省）に準拠した。

注2. 重要な種の選定基準は表 8-3-1-2 による。

注3. ニッコウイワナは「環境省第4次レッドリスト 汽水・淡水魚類」（平成25年、環境省）において情報不足(DD)に選定されているが、大井川水系においては国内外来種であるため、重要種からは除外した。

注4. ヤマトイワナは、既往の知見によると相当上流部には生息しているとされているが、調査範囲においては確認されなかった。

(6) 底生動物

現地調査により確認された重要な底生動物は2目3科3種であった。現地で確認された重要な底生動物とその選定基準を表 8-3-3-6 に示す。

表 8-3-3-6 重要な底生動物確認種一覧

No.	目名	科名	種名	選定基準						
				①	②	③	④	⑤	⑥	⑦
1	トビケラ (毛翅)	ナガレトビケラ	オオナガレトビケラ					NT		
2	ハエ (双翅)	アミカモドキ	ニホンアミカモドキ					VU		
3		ニセヒメガガンボ	Protoplasa 属※					DD		
計	2目	3科	3種	0種	0種	0種	0種	3種	0種	0種

注1. 分類、配列等は、原則として「河川水辺の国勢調査 最新版 平成24年度版生物リスト」(平成24年、国土交通省)に準拠した。

注2. 重要な種の選定基準は表 8-3-1-2 による。

※Protoplasa 属は、日本ではエサキニセヒメガガンボとアルプスニセヒメガガンボの2種が確認されており、いずれも「環境省第4次レッドリスト」でDD:情報不足に選定されている。

(7) 真正クモ類

現地調査により確認された重要な真正クモ類は1目4科6種であった。現地で確認された重要な真正クモ類とその選定基準を表 8-3-3-7 に示す。

表 8-3-3-7 重要な真正クモ類確認種一覧

No.	目名	科名	種名	選定基準						
				①	②	③	④	⑤	⑥	⑦
1	クモ	カネコトタテグモ	カネコトタテグモ					NT		○
2		ユウレイグモ	アケボノユウレイグモ							○
3		コガネグモ	マルコブオニグモ							○
4			ニシキオニグモ							○
5			オニグモ							○
6		ナミハグモ	エンシュウナミハグモ							○
計	1目	4科	6種	0種	0種	0種	0種	1種	0種	6種

注1. 分類、配列等は、原則として「日本産クモ類目録」(平成24年、谷川明男)に準拠した。

注2. 重要な種の選定基準は表 8-3-1-2 による。

(8) 陸産貝類

現地調査により確認された重要な陸産貝類は2目5科17種であった。現地で確認された重要な陸産貝類とその選定基準を表 8-3-3-8 に示す。

表 8-3-3-8 重要な陸産貝類確認種一覧

No.	目名	科名	種名	選定基準							
				①	②	③	④	⑤	⑥	⑦	
1	オカミミガイ (原始有肺)	ケンガイ	ケンガイ					NT			
2	マイマイ (柄眼)	キセルガイ	ツメギゼル					NT			
			ヒメギゼル						NT		
3		ベッコウマイマイ	カントウベッコウ					DD			
4			スカシベッコウ					NT			
5			クワイロベッコウ					DD			
6			ハクサンベッコウ					DD			
7			トガリキビ					DD			
			ヒゼンキビ					NT			
8			ヒメハリマキビ					NT			
9			スジキビ					NT	NT		
10			オオウエキビ					DD			
11			ハチジョウヒメベッコウ					NT			
12			ニッポンマイマイ (ナンバンマイマイ)	カワナビロウドマイマイ					NT		
13				ミノブマイマイ					VU	VU	
14			オナジマイマイ	カドコオオベソマイマイ					NT		
15	ミヤマヒダリマキマイマイ						VU	NT			
計	2目	5科	17種	0種	0種	0種	0種	16種	4種	0種	

注1. 分類、配列等は、原則として「日本産野生生物目録 無脊椎動物編Ⅲ」(平成10年、環境庁)に準拠した。

注2. 重要な種の選定基準は表 8-3-1-2 による。

8-3-4 予測及び評価

現地調査により確認された重要な種に対し、林道東俣線等の改修の影響により生息環境が改変される程度について予測した。予測対象とした現地で確認された重要な種を表 8-3-4-1 に示す。

表 8-3-4-1 現地で確認された重要な種

分類	区分	種名
哺乳類	現地調査で確認された種 (1 種)	カワネズミ
爬虫類	現地調査で確認された種 (2 種)	ヒガシニホントカゲ、シロマダラ
両生類	現地調査で確認された種 (6 種)	ヒダサンショウウオ、ハコネサンショウウオ、アズマヒキガエル、ナガレタゴガエル、モリアオガエル、カジカガエル
昆虫類	現地調査で確認された種 (11 種)	スルガセモンササキリモドキ、タカネヒナバッタ、オオチャイロハナムグリ、トゲムネアラゲカミキリ、ツノアカヤマアリ、キオビホオナガスズメバチ、コウライピソン、オナガシジミ、コムラサキ、オオミスジ、オオムラサキ
魚類	現地調査で確認された種 (2 種)	アマゴ、カジカ
底生動物	現地調査で確認された種 (3 種)	オオナガレトビケラ、ニホンアミカモドキ、Protoplasa 属
真正クモ類	現地調査で確認された種 (6 種)	カネコトタテグモ、アケボノユウレイグモ、マルコブオニグモ、ニシキオニグモ、オニグモ、エンシュウナミハグモ
陸産貝類	現地調査で確認された種 (17 種)	ケシガイ、ツメギゼル、ヒメギセル、カントウベッコウ、スカシベッコウ、クリイロベッコウ、ハクサンベッコウ、トガリキビ、ヒゼンキビ、ヒメハリマキビ、スジキビ、オオウエキビ、ハチジョウヒメベッコウ、カワナビロウドマイマイ、ミノブマイマイ、カドコオオベソマイマイ、ミヤマヒダリマキマイマイ

分類ごとの予測結果は下記のとおりである。

(1) 哺乳類

予測対象種は、カワネズミ 1 種である。

林道東俣線等の改修工事により、予測対象種の生息環境の改変は行わないため、生息環境は保全される。また、道路舗装の範囲は工事用車両の通行に必要な幅員にとどめる計画としており、道路の周辺には予測対象種の生息環境が広く残されることから、生息環境は保全される。さらに、改修工事に伴う濁水等及び凍結防止剤の河川への流入の影響は河川流量を考慮すると非常に小さく河川への影響はほとんどないと考えられるため、予測対象種への影響は及ばない。

したがって、林道東俣線等の改修工事による影響の程度はわずかであり、重要な哺乳類の生息環境は保全されると予測する。

(2) 爬虫類

予測対象種は、ヒガシニホントカゲ、シロマダラの2種である。

林道東俣線等の改修工事により、予測対象種の生息環境の改変は行わないため、生息環境は保全される。また、道路舗装の範囲は工事用車両の通行に必要な幅員にとどめる計画としており、道路の周辺には予測対象種の生息環境が広く残されることから、生息環境は保全される。

したがって、林道東俣線等の改修工事による影響はないため、重要な爬虫類の生息環境は保全されると予測する。

(3) 両生類

予測対象種は、ヒダサンショウウオ、ハコネサンショウウオ、アズマヒキガエル、ナガレタゴガエル、モリアオガエル、カジカガエルの6種である。

林道東俣線等の改修工事により、予測対象種の生息環境の改変は行わないため、生息環境は保全される。また、道路舗装の範囲は工事用車両の通行に必要な幅員にとどめる計画としており、道路の周辺には予測対象種の生息環境が広く残されることから、生息環境は保全される。さらに、改修工事に伴う濁水等及び凍結防止剤の河川への流入の影響は河川流量を考慮すると非常に小さく河川への影響はほとんどないと考えられるため、河川を生息環境とする予測対象種への影響は及ばない。

したがって、林道東俣線等の改修工事による影響の程度はわずかであり、重要な両生類の生息環境は保全されると予測する。

(4) 昆虫類

予測対象種は、スルガセモンササキリモドキ、タカネヒナバタ、オオチャイロハナムグリ、トゲムネアラゲカミキリ、ツノアカヤマアリ、キオビホオナガスズメバチ、コウライピソン、オナガシジミ、コムラサキ、オオミスジ、オオムラサキの11種である。

林道東俣線等の改修工事により、予測対象種の生息環境の改変は行わないため、生息環境は保全される。また、道路舗装の範囲は工事用車両の通行に必要な幅員にとどめる計画としており、道路の周辺には予測対象種の生息環境が広く残されることから、生息環境は保全される。さらに、工事で使用する道路周辺の粉じん等は、道路舗装の実施に加え、車両の洗浄等や適切な配車計画を行うことにより発生を抑制できることから予測対象種の生息環境への影響は及ばない。なお、道路の舗装に際し、沢筋部分等について水が滞留するよう道路端部に舗装しない幅を設けたり、土側溝を残したりすること（多自然化）により、チョウ等の生息環境への影響は少ないと考えられる。

したがって、林道東俣線等の改修工事による影響の程度はわずかであり、重要な昆虫類の生息環境は保全されると予測する。

(5) 魚類

予測対象種は、アマゴ、カジカの2種である。

林道東俣線等の改修工事により、予測対象種の生息環境の改変は行わないため、生息環境は保全される。また、改修工事に伴う濁水等及び凍結防止剤の河川への流入の影響は河川流量を考慮すると非常に小さく河川への影響はほとんどないと考えられるため、予測対象種への影響は及ばない。

したがって、林道東俣線等の改修工事による影響の程度はわずかであり、重要な魚類の生息環境は保全されると予測する。

(6) 底生動物

予測対象種は、オオナガレトビケラ、ニホンアミカモドキ、Protoplasm 属の3種である。

林道東俣線等の改修工事により、予測対象種の生息環境の改変は行わないため、生息環境は保全される。また、改修工事に伴う濁水等及び凍結防止剤の河川への流入の影響は河川流量を考慮すると非常に小さく河川への影響はほとんどないと考えられるため、予測対象種への影響は及ばない。

したがって、林道東俣線等の改修工事による影響の程度はわずかであり、重要な底生動物の生息環境は保全されると予測する。

(7) 真正クモ類

予測対象種は、カネコトタテグモ、アケボノウユレイグモ、マルコブオニグモ、ニシキオニグモ、オニグモ、エンシュウナミハグモの6種である。

林道東俣線等の改修工事により、予測対象種の生息環境の改変は行わないため、生息環境は保全される。また、道路舗装の範囲は工事用車両の通行に必要な幅員にとどめる計画としており、道路の周辺には予測対象種の生息環境が広く残されることから、生息環境は保全される。

したがって、林道東俣線等の改修工事による影響の程度はわずかであり、重要な真正クモ類の生息環境は保全されると予測する。

(8) 陸産貝類

予測対象種は、ケシガイ、ツメギゼル、ヒメギセル、カントウベッコウ、スカシベッコウ、クリイロベッコウ、ハクサンベッコウ、トガリキビ、ヒゼンキビ、ヒメハリマキビ、スジキビ、オオウエキビ、ハチジョウヒメベッコウ、カワナビロウドマイマイ、ミノブマイマイ、カドコオオベソマイマイ、ミヤマヒダリマキマイマイの17種である。

林道東俣線等の改修工事により、予測対象種の生息環境の改変は行わないため、生息環境は保全される。また、道路舗装の範囲は工事用車両の通行に必要な幅員にとどめる計画としており、道路の周辺には予測対象種の生息環境が広く残されることから、生息環境は保全される。したがって、林道東俣線等の改修工事による影響の程度はわずかであり、重要な陸産

貝類の生息環境は保全されると予測する。

以上の予測結果から、林道東俣線等の改修工事による動物への影響の程度はわずかであり、重要な種の生息環境は保全されると予測する。

このことから、林道東俣線等の改修工事による動物に係る環境影響はないと考えられ、環境保全措置の検討は行わないこととした。

したがって、林道東俣線等の改修工事による動物に係る環境影響はないと評価する。

8-4 同定に注意が必要な種

8-4-1 ホンシュウトガリネズミとアズミトガリネズミ

ホンシュウトガリネズミとアズミトガリネズミについて、「日本の哺乳類 [改訂 2 版]」（平成 20 年、東海大学出版会）によると、アズミトガリネズミは、ホンシュウトガリネズミよりもやや小型で尾が長く、後足が小さいが、外形はきわめてよく似ている（表 8-4-1-1）。これらの計測値と併せて、上顎の単尖歯の特徴から現地調査での確認個体をホンシュウトガリネズミと同定した（表 8-4-1-2）。

表 8-4-1-1 種の形態

区分	頭胴長 (mm)	尾長 (mm)	後足長 (mm)	体重 (g)
ホンシュウトガリネズミの 文献値	52~78	40~55	11.4~13.5	3.9~13.5
アズミトガリネズミの文献値	46~66	47~52	10.6~12.2	4.5 前後

注 1. 「日本の哺乳類 [改訂 2 版]」（平成 20 年、東海大学出版会）を参考文献として使用した。

表 8-4-1-2 上顎の単尖歯の特徴

種名	上顎の単尖歯の特徴
ホンシュウトガリネズミ	上顎の単尖歯は横から見て、ほぼ等高の第 1 と第 2 が、ほぼ等高の第 3 と第 4 より明らかに高い。
アズミトガリネズミ	上顎の単尖歯は横から見て、第 1 が他より著しく大きく、ほぼ同大の第 2 と第 3 は第 4 より明らかに大きい。

注 1. 「日本の哺乳類 [改訂 2 版]」（平成 20 年、東海大学出版会）を参考文献として使用した。

8-4-2 ニイガタヤチネズミとスミスネズミ

ニイガタヤチネズミとスミスネズミについて、「日本の哺乳類 [改訂 2 版]」（平成 20 年、東海大学出版会）によると、これら 2 種の識別に従来用いられてきた尾率（尾長/頭胴長）を用いるのは妥当ではないため（表 8-4-2-1）、外部形態の計測の他、頭骨の聴胞の形態の特徴から現地調査での確認個体を同定した（表 8-4-2-2）。

表 8-4-2-1 種の形態

区分	頭胴長 (mm)	尾長 (mm)	後足長 (mm)	体重 (g)
ニイガタヤチネズミの文献値 (中部山岳)	79~118	50~77	18.5~21.5	19~42
スミスネズミの文献値	70~115	30~50	15.5~18	20~35

注 1. 「日本の哺乳類 [改訂 2 版]」（平成 20 年、東海大学出版会）を参考文献として使用した。

表 8-4-2-2 頭骨の聴胞の特徴

種名	頭骨の聴胞の形態の特徴
ニイガタヤチネズミ	スミスネズミと比べて聴胞は大きく膨らんでいる。
スミスネズミ	ニイガタヤチネズミと比べて聴胞は小さくて扁平である。

注 1. 「日本の哺乳類 [改訂 2 版]」（平成 20 年、東海大学出版会）を参考文献として使用した。

8-4-3 ヤマトイワナとニッコウイワナ

ヤマトイワナとニッコウイワナは、「水産育種（アイソザイムからみた大井川源流域におけるイワナ 2 河川集団の遺伝的差異）」（平成 10 年、水産育種研究会）によると、大井川源流域のヤマトイワナは、体側に白色斑点が無く、明瞭な橙黄色斑点のみを持つ在来集団であったが、亜種ニッコウイワナ（背部から体側に白色斑点を持つ）の人工種苗放流によって亜種間の交雑が起こり、背部に白色斑点を有する個体が増加した可能性が示唆されている。

これを踏まえて、複数の文献資料を参考に、同定の対象とする個体（表 8-4-3-1）について、斑点の発現状況（表 8-4-3-2）から、現地調査での確認個体の同定を行った。また、成熟個体がいないと考えられる体長約 10cm 以下の個体及び斑点が両亜種の間隔的な特徴を示す等、斑点の発現状況（表 8-4-3-2）から同定が困難な個体については、「イワナ類」として記録した。

これらの結果について専門家の確認を受け、交雑によると考えられる中間的な形質が認められるものの、ヤマトイワナと判定されるものはないとされたことから、現地調査での確認個体は、ニッコウイワナ又はイワナ類とした。

表 8-4-3-1 同定の対象とする個体

種名	斑点の発現状況
ヤマトイワナ	雌雄ともほとんどの個体が成熟するとされる全長約 21cm 以上の個体
ニッコウイワナ	成熟個体が現れ始めるとされる体長約 10~13cm 以上の個体

注 1. 使用した参考文献は以下のとおりである。

- ・「資源科学研究所彙報（日本産イワナ属魚類の分布と変異）」（昭和 37 年、資源科学研究所）
- ・「淡水魚 増刊イワナ特集号（イワナの資源管理について）」（昭和 55 年、財団法人淡水魚保護協会）
- ・「長野水試研報（長野県における野生イワナの成熟全長）」（平成 6 年、長野県水産試験場）

表 8-4-3-2 斑点の発現状況

種名	斑点の発現状況
ヤマトイワナ	体側に朱紅色～橙黄色斑点のみが散在
ニッコウイワナ	側線から腹側に橙黄色斑点が散在し、側線から背部により小さな白色斑点が散在

注 1. 使用した参考文献は以下のとおりである。

- ・「水産育種（アイソザイムからみた大井川源流域におけるイワナ 2 河川集団の遺伝的差異）」（平成 10 年、水産育種研究会）
- ・「日本産魚類検索 全種の同定 第二版」（平成 12 年、東海大学出版会）
- ・「山溪カラー名鑑 日本の淡水魚 改訂版」（平成 13 年、山と溪谷社）

